

# ТИТУЛЬНЫЙ ЛИСТ

365

Всероссийская олимпиада школьников

Муниципальный этап

Заполняется ПЕЧАТНЫМИ БУКВАМИ чернилами черного или синего цвета по образцам:

А	Б	В	Г	Д	Е	Ж	З	И	К	Л	М	Н	О	П	Р	С	Т	У	Ф	Х	Ц	Ч	Ш	Щ	Ъ	Ы	Ь	Э	Ю	Я	@	8	9	,
А	В	С	Д	Е	Г	Ж	З	И	К	Л	М	Н	О	П	Р	Q	R	S	T	U	V	W	X	Y	Z	1	2	3	4	5	6	7	0	.

ПРЕДМЕТ ЭКОНОМИКА КЛАСС 7

ДАТА 18.11.2023

ШИФР УЧАСТНИКА

72022

ФАМИЛИЯ Барсукова  
 ИМЯ Вероника  
 ОТЧЕСТВО Сергеевна

Документ, удостоверяющий личность  
 свидетельство о рождении

паспорт

Гражданство

Российская Федерация

серия

номер

Иное

Дата рождения 31.03.2010

Домашний телефон участника + 7             
 Мобильный телефон участника + 7 9080177425  
 Электронный адрес участника verbarsukova@yandex.ru

Муниципалитет Дивноегорск

Сокращенное наименование образовательной организации (школы)  
МАОУ гимназия №10 имени А.Е. Боккина

Сведения о педагогах-наставниках

1. Фамилия Терещенко  
 Имя Ирина  
 Отчество Александровна

Сокращенное наименование образовательной организации (школы)  
          

2. Фамилия             
 Имя             
 Отчество           

Сокращенное наименование образовательной организации (школы)  
          

Личная подпись участника Барсукова Все поля обязательны к заполнению!

ТЕСТ 1

(5 вопросов, 5 баллов)

Выберите единственный верный ответ (1 балл за верный ответ и 0 баллов при неверном ответе)

1. Если вы одолжили приятелю в долг крупную сумму денег, не взяв с него процентов, вы поступили нерационально.  
 1) Верно                      2) Неверно *об*
2. Экономический кругооборот возможен и при натуральном хозяйстве.  
1) Верно                       2) Неверно *об*
3. Если ресурсы, с помощью которых производят два вида товара, взаимозаменяемы, то кривая производственных возможностей имеет выпуклый характер.  
1) Верно                       2) Неверно *об*
4. Конкуренция на рынке обязательно вызовет рост цен.  
1) Верно                       2) Неверно *об*
5. Иногда регулирование государством рыночных цен приводит к росту общественного благосостояния.  
 1) Верно                      2) Неверно *об*

ТЕСТ 2

(10 вопросов, 20 баллов)

Выберите единственный верный ответ (2 балла за верный ответ и 0 баллов при неверном ответе)

1. Цель ведения личного бюджета: *20*  
1) получить точную информацию о доходах и расходах домохозяйства  
2) получить входную информацию для ответов на вопрос о достижимости поставленных финансовых целей  
3) получить информацию о возможных путях оптимизации доходов и расходов  
4) все вышеперечисленное
2. Определите, какая из приведенных ниже формулировок прямо не связана ни с одним из главных вопросов экономики: *20*  
1) какие товары и услуги должны быть произведены;  
2) когда потреблять;  
3) для кого предназначено произведенное экономическое благо;  
4) какие ресурсы использовать при производстве.
3. Что из перечисленного не входит в понятие «доходы домохозяйства Петровых»: *об*  
 1) Ивановы вернули свой долг в размере 10000 рублей;  
2) Найденные на полу в торговом центре 1000 рублей;  
3) Доход матери в 10000 рублей от случайно выполненной работы по переводу текста;  
4) Все ответы являются верными.

4. Переход от доиндустриального общества к индустриальному происходит в процессе:

- 1) промышленной революции;
- 2) неолитической революции;
- 3) «революции менеджеров»;
- 4) научно-технической революции.

5. Говоря об инфляции, экономисты имеют в виду ситуацию, при которой:

- 1) деньги не имеют никакой ценности;
- 2) общее количество денег в стране не обеспечено товарами и услугами;
- 3) деньги повышаются в цене;
- 4) общее количество денег в стране не обеспечено золотом.

6. Как гласит народная мудрость: «Время — деньги». С точки зрения экономиста это значит, что:

- 1) все наше время (24 часа в сутки) имеет некоторую цену;
- 2) все наше время имеет цену, кроме времени, потраченного на сон;
- 3) цену имеет только время, потраченное на зарабатывание денег;
- 4) цену имеет все наше время, кроме времени, потраченного на развлечения.

7. Петр Петрович и Иван Иванович решили совместно закупать для своих ферм материалы и оборудование. Экономист назвал бы это примером:

- 1) кооперации;
- 2) разделения труда;
- 3) специализации;
- 4) бартера.

8. Какой из перечисленных видов деятельности не может рассматриваться как процесс производства:

- 1) добыча полезных ископаемых;
- 2) поиск покупателями в магазинах дефицитных товаров;
- 3) перевозка радиоактивных отходов;
- 4) скупка продуктов и их перепродажа по более высокой цене.

9. Изменение величины спроса происходит в результате:

- 1) сезонных колебаний;
- 2) изменения налогов;
- 3) проведения распродажи;
- 4) проведения массовой рекламы.

10. Вам подарили фотоаппарат. Он может быть отнесен к такому фактору производства как капитал, в том случае, если Вы:

- 1) передали его своему другу;
- 2) «запрятали» его в укромном месте до лучших времен;
- 3) используете его для нужд Вашей семьи;
- 4) сдали его в аренду другу.

### ТЕСТ 3

(5 вопросов, 15 баллов)

Выберите все верные ответы (3 балла за вопрос, если в точности указаны все верные варианты и не отмечено ничего лишнего, 0 баллов в противном случае)

1. Для проведения безналичных расчетов по оплате товаров и услуг гражданин может использовать:

- 1) текущий счет в банке;
- 2) банковскую кредитную карту;
- 3) вексель;
- 4) банковскую дебетовую карту;
- 5) переводы электронных денег.

2. Предметом изучения микроэкономики являются:

- 1) отдельные потребители;
- 2) отдельные страны;
- 3) отдельные инструменты фискальной политики;
- 4) банковская система;
- 5) отраслевые рынки

3. Рациональное поведение экономического субъекта предполагает:

- 1) разнообразность его поведения; •
- 2) равенность результатов и затрат; •
- 3) определение цены сделанного им выбора; •
- 4) учет мнения окружающих людей; •
- 5) анализ вариантов достижения поставленной цели. •

4. Что из перечисленного может быть следствием увеличения безработицы? •

- 1) снижается уровень жизни граждан; •
- 2) снижается покупательная способность денег; •
- 3) снижается эффективность производства; •
- 4) происходит утрата профессионально-квалификационных знаний и навыков работы; •
- 5) увеличивается преступность. •

5. В доходы государственного бюджета включаются: •

- 1) субсидии; •
- 2) прямые налоги; •
- 3) импортные таможенные пошлины; •
- 4) косвенные налоги; •
- 5) экспортные таможенные пошлины. •

## ЗАДАЧИ

**Задача 1 (10 баллов).**

Широко известная сеть бытовой и цифровой техники «П-видео» устраивает акцию: приобретая отмеченный голубыми ценниками товар, покупатель получает купон на сумму 20% от его стоимости. Этими купонами можно оплатить до 50% суммы следующих покупок. Каков реальный размер скидки, которую предоставляет магазин?

**Задача 2 (20 баллов).**

В связи с выросшей инфляцией Главный банк сказочного королевства Рубляндии поднял процентные ставки по депозитам до 10% годовых при вкладе на 3 года. Смогут ли вкладчики сберечь свои деньги от инфляции, если по прогнозам в текущем году инфляция в Рубляндии составит 12%, в следующем – 10%, а через 2 года – 6%. Смогут ли вкладчики заработать или потеряют часть денег, какую сумму?

**Задача 3 (20 баллов).**

В связи с уходом из страны и необходимостью распродажи остатков товара очень модный дом «Гуси» решил продать половину коллекции своих знаменитых платьев по цене 500 000 руб. Затем продать 20% платьев 20-процентной скидкой, а остатки реализовать на 60-процентной распродаже. Выгодной ли оказалась такая ценовая политика по сравнению с продажей всех платьев по 400 000 руб.? Чему равны относительные выгоды/потери от продажи одного платья?

**Задача 4 (10 баллов).**

В конце лета регионы по всей России начали сообщать о пропаже на заправках бензина и дизельного топлива. В сентябре 2023 года Правительство России утвердило меры по стабилизации внутреннего рынка топлива, запретив продажу дизеля за рубеж.

Используя модель спроса и предложения, изобразите на графике ситуацию на рынке топлива на конец лета 2023 года и возможные последствия ограничения поставок дизельного топлива за границу для внутреннего рынка данной продукции (5 баллов). Опишите экономическую логику своих рассуждений (5 баллов).

Тест № 1

1 - 1

2 - 2

3 - 2

4 - 2

5 - 1

Тест № 2

1 - 4; 2 - 2; 3 - 1; 4 - 4; 5 - 3; 6 - 1; 7 - 1;  
8 - 2; 9 - 3; 10 - 4

Тест № 3

1 - 2, 4, 5; 2 - 1, 4; 3 - 1, 5; 4 - 1, 3, 5; 5 - 1, 2, 5

Задачи

Задача № 1 10б.

Мы купили товар по 100% цене. Но под. купил 20% от 100%

Эти 20% превратил в 50% для следующего товара.

То есть если второй товар - 100%, мы оплатили 50%.

Переведем оба товара в один процент:  $100\% + 20\% + 20\% =$ 

(два раза 20% - т.е. 20% - это 50% для 2 товаров) = 140%.

Но мы заплатили лишь  $100\% + 20\% = 120\%$ . 20% от 140% =

$$= \frac{20}{140} = 0,14 = 14\%$$

$$\approx 0,14 = 14\%$$

Ответ: 14%.

Задача № 2 10б.

Распродажа товаров:

50% по цене 500 000 руб  
 20% по цене 400 000 руб  
 30% по цене 200 000 руб } 1100 000 +

либо:

100% по цене 400 000 руб

50% 50% по ц 400 000 руб  
 20% 400 000  
 30% 400 000 } 1200 000

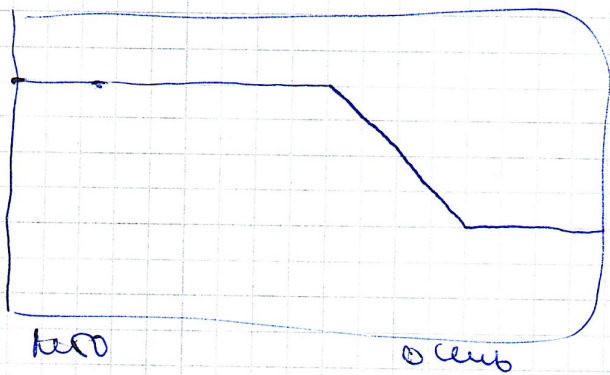
$1100000 < 1200000$

Все билеты по 400 000 руб дешевле

$1100000 : 100 = 11000$   
 $1200000 : 100 = 12000$

Ответ: Нет, не выгодно. Ограничиться надо от одного билета на 1000 рублей.

Задача 4 об.



Чем больше он обратится на рынок денежного рынка за границу, курс монеты увеличивается.

# ТИТУЛЬНЫЙ ЛИСТ

этап \_\_\_\_\_

Всемирная олимпиада школьников

Заполняется ПЕЧАТНЫМИ БУКВАМИ чернилами черного или синего цвета по образцам:

А	Б	В	Г	Д	Е	Ж	З	И	К	Л	М	Н	О	П	Р	С	Т	У	Ф	Х	Ц	Ч	Ш	Щ	Ъ	Ы	Ь	Э	Ю	Я	@	8	9	,
А	В	С	Д	Е	Г	Ж	З	И	К	Л	М	Н	О	П	Р	С	Т	У	Ф	Х	Ц	Ч	Ш	Щ	Ъ	Ы	Ь	Э	Ю	Я	@	8	9	,

КЛАСС

ПРЕДМЕТ

ДАТА

ШИФР УЧАСТНИКА

ФАМИЛИЯ   
 ИМЯ   
 ОТЧЕСТВО

Гражданство  
 Российская Федерация  
 Иное

Документ, удостоверяющий личность.  
 свидетельство о рождении

паспорт  
 номер

серия

Дата рождения

Домашний телефон участника   
 Мобильный телефон участника   
 Электронный адрес участника

Муниципалитет

Сокращенное наименование образовательной организации (школы)

Сведения о педагогах-наставниках

1. Фамилия   
 Имя   
 Отчество   
 Сокращенное наименование образовательной организации (школы)

2. Фамилия   
 Имя   
 Отчество   
 Сокращенное наименование образовательной организации (школы)

Личная подпись участника

Все поля обязательны к заполнению!

ТЕСТ 1

(5 вопросов, 5 баллов)

Выберите единственный верный ответ (1 балл за верный ответ и 0 баллов за неверный ответ)

1. Если вы одолжили приятелю в долг крупную сумму денег, не взяв с него процентов, вы поступили нерационально.

- 1) Верно                      2) Неверно                      —

2. Экономический кругооборот возможен и при натуральном хозяйстве.

- 1) Верно                      2) Неверно                      +

3. Если ресурсы, с помощью которых производят два вида товара, взаимозаменяемы, то кривая производственных возможностей имеет выпуклый характер.

- 1) Верно                       2) Неверно                      +

4. Конкуренция на рынке обязательно вызовет рост цен.

- 1) Верно                       2) Неверно                      +

5. Иногда регулирование государством рыночных цен приводит к росту общественного благосостояния.

- 1) Верно                      2) Неверно                      —

35.

ТЕСТ 2

(10 вопросов, 20 баллов)

Выберите единственный верный ответ (2 балла за верный ответ и 0 баллов за неверный ответ)

1. Цель ведения личного бюджета:

- 1) получить точную информацию о доходах и расходах домохозяйства  
2) получить входную информацию для ответов на вопрос о достижимости поставленных финансовых целей  
3) получить информацию о возможных путях оптимизации доходов и расходов  
 4) все вышеперечисленное                      +

2. Определите, какая из приведенных ниже формулировок прямо не связана ни с одним из главных вопросов экономики:

- 1) какие товары и услуги должны быть произведены;  
 2) когда потреблять;  
3) для кого предназначено произведенное экономическое благо;  
4) какие ресурсы использовать при производстве.                      +

3. Что из перечисленного не входит в понятие «доходы домохозяйства Петровых»:

- 1) Ивановы вернули свой долг в размере 10000 рублей;  
 2) Найденные на полу в торговом центре 1000 рублей;  
3) Доход матери в 10000 рублей от случайно выполненной работы по переводу текста;  
4) Все ответы являются верными.                      —



8 20110

4. Переход от доиндустриального общества к индустриальному происходит в процессе:

- 1) промышленной революции;
- 2) неолитической революции;
- 3) «революции менеджеров»;
- 4) научно-технической революции.

+

5. Говоря об инфляции, экономисты имеют в виду ситуацию, при которой:

- 1) деньги не имеют никакой ценности;
- 2) общее количество денег в стране не обеспечено товарами и услугами;
- 3) деньги повышаются в цене;
- 4) общее количество денег в стране не обеспечено золотом.

—

6. Как гласит народная мудрость: «Время — деньги». С точки зрения экономиста это значит, что:

- 1) все наше время (24 часа в сутки) имеет некоторую цену;
- 2) все наше время имеет цену, кроме времени, потраченного на сон;
- 3) цену имеет только время, потраченное на зарабатывание денег;
- 4) цену имеет все наше время, кроме времени, потраченного на развлечения

+

7. Петр Петрович и Иван Иванович решили совместно закупать для своих ферм материалы и оборудование. Экономист назвал бы это примером:

- 1) кооперации;
- 2) разделения труда;
- 3) специализации;
- 4) бартера.

+

8. Какой из перечисленных видов деятельности не может рассматриваться как процесс производства:

- 1) добыча полезных ископаемых
- 2) поиск покупателями в магазинах дефицитных товаров
- 3) перевозка радиоактивных отходов;
- 4) скупка продуктов и их перепродажа по более высокой цене.

—

9. Изменение величины спроса происходит в результате:

- 1) сезонных колебаний;
- 2) изменения налогов;
- 3) проведения распродажи;
- 4) проведения массовой рекламы.

—

10. Вам подарили фотоаппарат. Он может быть отнесен к такому фактору производства как капитал, в том случае, если Вы:

- 1) передали его своему другу;
- 2) «запрятали» его в укромном месте до лучших времен;
- 3) используете его для нужд Вашей семьи;
- 4) сдали его в аренду приятелю.

+

125

ТЕСТ 3

(5 вопросов, 15 баллов)

Выберите все верные ответы (3 балла за вопрос, если в точности указаны все верные варианты и не отмечено ничего лишнего, 0 баллов в противном случае)

1. Для проведения безналичных расчетов по оплате товаров и услуг гражданин может использовать:

- 1) текущий счет в банке;
- 2) банковскую кредитную карту;
- 3) вексель;
- 4) банковскую дебетовую карту;
- 5) переводы электронных денег.

0

2. Предметом изучения микроэкономики являются:

- 1) отдельные потребители;
- 2) отдельные страны;
- 3) отдельные инструменты фискальной политики;
- 4) банковская система;
- 5) отраслевые рынки

0

Ответ: 2, 4

3. Рациональное поведение экономического субъекта предполагает:

- 1) целесообразность его поведения;
- 2) сравнимость результатов и затрат;
- 3) определение цены сделанного им выбора;
- 4) учет мнения окружающих людей;
- 5) анализ вариантов достижения поставленной цели.

**4. Что из перечисленного может быть следствием увеличения безработицы?**

- 1) снижается уровень жизни граждан;
- 2) снижается покупательная способность денег;
- 3) снижается эффективность производства;
- 4) происходит утрата профессионально-квалификационных знаний и навыков работы;
- 5) увеличивается преступность.

**5. В доходы государственного бюджета включаются:**

- 1) субсидии;
- 2) прямые налоги;
- 3) импортные таможенные пошлины;
- 4) косвенные налоги;
- 5) экспортные таможенные пошлины.

## ЗАДАЧИ

**Задача 1 (10 баллов).**

Широко известная сеть бытовой и цифровой техники «П-видео» устраивает акцию: приобретая отмеченный голубыми ценниками товар, покупатель получает купон на сумму 20% от его стоимости. Этими купонами можно оплатить до 50% суммы следующих покупок. Каков реальный размер скидки, которую предоставляет магазин?

**Задача 2 (20 баллов).**

В связи с выросшей инфляцией Главный банк сказочного королевства Рубляндии поднял процентные ставки по депозитам до 10% годовых при вкладе на 3 года. Смогут ли вкладчики сберечь свои деньги от инфляции, если по прогнозам в текущем году инфляция в Рубляндии составит 12%, в следующем – 10%, а через 2 года – 6%. Смогут ли вкладчики заработать или потеряют часть денег, какую сумму?

**Задача 3 (20 баллов).**

В связи с уходом из страны и необходимостью распродажи остатков товара очень модный дом «Гуси» решил продать половину коллекции своих знаменитых платьев по цене 500 000 руб. Затем продать 20% платьев с 20-процентной скидкой, а остатки реализовать на 60-процентной распродаже. Выгодной ли оказалась такая ценовая политика по сравнению с продажей всех платьев по 400 000 руб.? Чему равны относительные выгоды/потери от продажи одного платья?

**Задача 4 (10 баллов).**

В конце лета регионы по всей России начали сообщать о пропаже на заправках бензина и дизельного топлива. В сентябре 2023 года Правительство России утвердило меры по стабилизации внутреннего рынка топлива, запретив продажу дизеля за рубеж.

Используя модель спроса и предложения, изобразите на графике ситуацию на рынке топлива на конец лета 2023 года и возможные последствия ограничения поставок дизельного топлива за границу для внутреннего рынка данной продукции (5 баллов). Опишите экономическую логику своих рассуждений (5 баллов).

## Задача 1.

$$1) 20\% + 50\% = \frac{70\%}{2} = 35\% \quad 0$$

Ответ: 35% скидки.

## Задача 2.

1) Представим ЧМО: клиент банка вложил 1 тыс. руб. на 3 года.

2) Посчитаем его деньги за первый год:

$$1000 - (1000 \cdot 0,12 - 1000 \cdot 0,1) = 980 \text{ р.}$$

3) Посчитаем его деньги за второй год

$$980 + (980 \cdot 0,1 - 980 \cdot 0,1) = 980 \text{ р.} \quad 0$$

4) Посчитаем его деньги за третий год.

$$980 + (980 \cdot 0,1 - 980 \cdot 0,04) = 1038,8 \text{ р.}$$

Ответ: вкладчик не потерял деньги, а даже заработал 3,88%

## Задача 3.

1) Представим ЧМО матчей было 10.

2) Посчитаем деньги если все продать за 400 тыс. р.

$$400000 \cdot 10 = 4000000 \text{ р.}$$

3) Половину продать за 500 тыс. р.

$$\frac{10}{2} \cdot 500000 = 2500000 \text{ р.}$$

4) 20% матчей в скинкоут в 20%

$$10 \cdot 0,2 = 2 \text{ матча продать}$$

$$500000 \cdot 0,2 = 100000 \text{ р. скидка} \Rightarrow 400000 \text{ р. стоимость.}$$

$$2 \cdot 400000 = 800000 \text{ р.}$$

5) Оставшиеся планы продаж со скидкой в 60%.

$$10 - (5 + 2) = 3 \text{ плана.}$$

$$500000 \cdot 0,6 = 300000 \text{ р. Скидка} \Rightarrow 200000 \text{ р. стоимости.}$$

$$3 \cdot 200000 = 600000 \text{ р.}$$

6) сложим и сравним.

$$2500000 + 800000 + 600000 = 3900000 \text{ р.}$$

$$4000000 > 3900000 \quad 4000000 - 3900000 = 100000 \text{ р.}$$

Ответ: потеря бюджета в 100000 р.

20

# ТИТУЛЬНЫЙ ЛИСТ

этап \_\_\_\_\_

Всероссийская олимпиада школьников

Заполняется ПЕЧАТНЫМИ БУКВАМИ черными чернилами черного или синего цвета по образцам:

А	Б	В	Г	Д	Е	Ж	З	И	К	Л	М	Н	О	П	Р	С	Т	У	Ф	Х	Ц	Ч	Ш	Щ	Ъ	Ы	Ь	Э	Ю	Я	@	8	9	,
А	В	С	Д	Е	Г	Ж	З	И	К	Л	М	Н	О	П	Р	С	Т	У	Ф	Х	Ц	Ч	Ш	Щ	Ъ	Ы	Ь	Э	Ю	Я	@	8	9	,

ПРЕДМЕТ

ЭКОНОМИКА

КЛАСС

8а

ДАТА

18.11.2023

ШИФР УЧАСТНИКА

820811

ФАМИЛИЯ

Ехалов

ИМЯ

Егор

ОТЧЕСТВО

Федотович

Документ, удостоверяющий личность:

свидетельство о рождении

паспорт

Гражданство

Российская Федерация

Иное

серия

\_\_\_\_\_

номер

\_\_\_\_\_

Дата рождения

\_\_\_\_.\_\_\_\_.\_\_\_\_

Домашний телефон участника

+7 \_\_\_\_\_

Мобильный телефон участника

+7 \_\_\_\_\_

Электронный адрес участника

Муниципалитет

\_\_\_\_\_

Сокращенное наименование образовательной организации (школы)

\_\_\_\_\_

Сведения о педагогах-наставниках

1. Фамилия

\_\_\_\_\_

Имя

\_\_\_\_\_

Отчество

\_\_\_\_\_

Сокращенное наименование образовательной организации (школы)

\_\_\_\_\_

2. Фамилия

\_\_\_\_\_

Имя

\_\_\_\_\_

Отчество

\_\_\_\_\_

Сокращенное наименование образовательной организации (школы)

\_\_\_\_\_

Личная подпись участника

Все поля обязательны к заполнению!

ТЕСТ 1

(5 вопросов, 5 баллов)

Выберите единственный верный ответ (1 балл за верный ответ и 0 баллов при неверном ответе)

1. Если вы одолжили приятелю в долг крупную сумму денег, не взяв с него процентов, вы поступили нерационально.

- 1) Верно                      2) Неверно                      —

2. Экономический кругооборот возможен и при натуральном хозяйстве.

- 1) Верно                      2) Неверно                      +

3. Если ресурсы, с помощью которых производят два вида товара, взаимозаменяемы, то кривая производственных возможностей имеет выпуклый характер.

- 1) Верно                       2) Неверно                      +

4. Конкуренция на рынке обязательно вызовет рост цен.

- 1) Верно                      2) Неверно                      —

5. Иногда регулирование государством рыночных цен приводит к росту общественного благосостояния.

- 1) Верно                       2) Неверно                      —

25.

ТЕСТ 2

(10 вопросов, 20 баллов)

Выберите единственный верный ответ (2 балла за верный ответ и 0 баллов при неверном ответе)

1. Цель ведения личного бюджета:

- 1) получить точную информацию о доходах и расходах домохозяйства                      3) получить информацию о возможных путях оптимизации доходов и расходов  
2) получить входную информацию для ответов на вопрос о достижимости поставленных финансовых целей                       4) все вышеперечисленное                      +

2. Определите, какая из приведенных ниже формулировок прямо не связана ни с одним из главных вопросов экономики:

- 1) какие товары и услуги должны быть произведены;                       3) для кого предназначено произведенное экономическое благо;                      —  
2) когда потреблять;                      4) какие ресурсы использовать при производстве.

3. Что из перечисленного не входит в понятие «доходы домохозяйства Петровых»:

- 1) Ивановы вернули свой долг в размере 10000 рублей;                      3) Доход матери в 10000 рублей от случайно выполненной работы по переводу текста;                      +  
2) Найденные на полу в торговом центре 1000 рублей;                       4) Все ответы являются верными.

4. Переход от доиндустриального общества к индустриальному происходит в процессе:

- 1) промышленной революции;
- 2) неолитической революции;
- 3) «революции менеджеров»;
- 4) научно-технической революции.

+

5. Говоря об инфляции, экономисты имеют в виду ситуацию, при которой:

- 1) деньги не имеют никакой ценности;
- 2) общее количество денег в стране не обеспечено товарами и услугами;
- 3) деньги повышаются в цене;
- 4) общее количество денег в стране не обеспечено золотом.

—

6. Как гласит народная мудрость: «Время — деньги». С точки зрения экономиста это значит, что:

- 1) все наше время (24 часа в сутки) имеет некоторую цену;
- 2) все наше время имеет цену, кроме времени, потраченного на сон;
- 3) цену имеет только время, потраченное на зарабатывание денег;
- 4) цену имеет все наше время, кроме времени, потраченного на развлечения

+

7. Петр Петрович и Иван Иванович решили совместно закупать для своих ферм материалы и оборудование. Экономист назвал бы это примером:

- 1) кооперации;
- 2) разделения труда;
- 3) специализации;
- 4) бартера.

+

8. Какой из перечисленных видов деятельности не может рассматриваться как процесс производства:

- 1) добыча полезных ископаемых
- 2) поиск покупателями в магазинах дефицитных товаров
- 3) перевозка радиоактивных отходов;
- 4) скупка продуктов и их перепродажа по более высокой цене.

—

9. Изменение величины спроса происходит в результате:

- 1) сезонных колебаний;
- 2) изменения налогов;
- 3) проведения распродажи;
- 4) проведения массовой рекламы.

—

10. Вам подарили фотоаппарат. Он может быть отнесен к такому фактору производства как капитал, в том случае, если Вы:

- 1) передали его своему другу;
- 2) «запрятали» его в укромном месте до лучших времен;
- 3) используете его для нужд Вашей семьи;
- 4) сдали его в аренду приятелю.

+

12

ТЕСТ 3

(5 вопросов, 15 баллов)

Выберите все верные ответы (3 балла за вопрос, если в точности указаны все верные варианты и не отмечено ничего лишнего, 0 баллов в противном случае)

1. Для проведения безналичных расчетов по оплате товаров и услуг гражданин может использовать:

- 1) текущий счет в банке;
- 2) банковскую кредитную карту;
- 3) вексель;
- 4) банковскую дебетовую карту;
- 5) переводы электронных денег.

2. Предметом изучения микроэкономики являются:

- 1) отдельные потребители;
- 2) отдельные страны;
- 3) отдельные инструменты фискальной политики;
- 4) банковская система;
- 5) отраслевые рынки

3. Рациональное поведение экономического субъекта предполагает:

820111

- 1) целесообразность его поведения;
- 2) сравнимость результатов и затрат;
- 3) определение цены сделанного им выбора;
- 4) учет мнения окружающих людей;
- 5) анализ вариантов достижения поставленной цели.

**4. Что из перечисленного может быть следствием увеличения безработицы?**

- 1) снижается уровень жизни граждан;
- 2) снижается покупательная способность денег;
- 3) снижается эффективность производства;
- 4) происходит утрата профессионально-квалификационных знаний и навыков работы;
- 5) увеличивается преступность.

**5. В доходы государственного бюджета включаются:**

- 1) субсидии;
- 2) прямые налоги; *наверн! 23,4*
- 3) импортные таможенные пошлины;
- 4) косвенные налоги;
- 5) экспортные таможенные пошлины.

3

**ЗАДАЧИ**

**Задача 1 (10 баллов).**

Широко известная сеть бытовой и цифровой техники «П-видео» устраивает акцию: приобретая отмеченный голубыми ценниками товар, покупатель получает купон на сумму 20% от его стоимости. Этими купонами можно оплатить до 50% суммы следующих покупок. Каков реальный размер скидки, которую предоставляет магазин? *-20% 0-590-сумма*

**Задача 2 (20 баллов).**

В связи с выросшей инфляцией Главный банк сказочного королевства Рубляндии поднял процентные ставки по депозитам до 10% годовых при вкладе на 3 года. Смогут ли вкладчики сберечь свои деньги от инфляции, если по прогнозам в текущем году инфляция в Рубляндии составит 12%, в следующем – 10%, а через 2 года – 6%. Смогут ли вкладчики заработать или потеряют часть денег, какую сумму? *Они потеряют*

**Задача 3 (20 баллов).**

В связи с уходом из страны и необходимостью распродажи остатков товара очень модный дом «Гуси» решил продать половину коллекции своих знаменитых платьев по цене 500 000 руб. Затем продать 20% платьев с 20-процентной скидкой, а остатки реализовать на 60-процентной распродаже. Выгодной ли оказалась такая ценовая политика по сравнению с продажей всех платьев по 400 000 руб.? Чему равны относительные выгоды/потери от продажи одного платья?

**Задача 4 (10 баллов).**

В конце лета регионы по всей России начали сообщать о пропаже на заправках бензина и дизельного топлива. В сентябре 2023 года Правительство России утвердило меры по стабилизации внутреннего рынка топлива, запретив продажу дизеля за рубеж.

Используя модель спроса и предложения, изобразите на графике ситуацию на рынке топлива на конец лета 2023 года и возможные последствия ограничения поставок дизельного топлива за границу для внутреннего рынка данной продукции (5 баллов). Опишите экономическую логику своих рассуждений (5 баллов).



Зорого 1.

Ответ: 0% - 5% - покажите что это оптимально  
 нормальная цена на товар и цена с учетом факта и продажи  
 или он дороже дешевле а какому ролю  
 нам цена. Если он выходит на процентов 0% - 5%  
 Поэтому это оптимальный тор. 0

Зорого 2.

Возьмем роженим мушки ведем 1000 руб

$$1000 : 100 = 10$$

$$10 \cdot 12 = 120$$

$$1000 - 120 = 880$$

880 + 88 = 968 в этом тор он не теряет ничего, или

$$880 : 100 = 8,8$$

~~$$88 + 88$$~~

~~$$88 \cdot 8,8 \cdot 10 = 88$$~~

$$880 + 88 = 968 \text{ нормальная}$$

~~$$968 : 100 = 9,68$$~~

$$9,68 \cdot 6 = 58,08$$

968 - 58,08 = 909,92 р. (То есть он выиграл 1000 руб) а

герцу 3 тура цена стала 909,92

1000 - 909,92 = 90,08 руб (он потерял 90,08 руб)

Задание 3

Пусть Возомим кирадери кол-во всех планов за 100%

100% <sup>или все планы</sup> = 50% - продажа за 500000 руб

50% - продажа всех планов 500000 руб = 25000000 руб

500000 : 100 = 5000

5000 \* 20 = 100000

500000 - 100000 = 400000 - продажа каждого плана за 400000

~~50%~~ 20% <sup>или планы</sup> - продажа за 400000 руб

~~20% \* 400000~~ 20% \* 400000 = 8000000 руб

50% - 20% = 30% - остаток продать с 80% скинкой

500000 : 100 = 5000

5000 \* 60 = 300000

5000000 - 300000 = 200000 руб (продажу 30% планов с скинкой)

30% \* 200000 = 6000000 руб

25000000 + 6000000 + 8000000 = 39000000 (всего с учетом скинкой

скинкой планов с ценой 400000 руб)

100% ~~или~~ - все кол-во планов.

20

100% \* 400000 = 40000000 руб (без ценовой скидки)

Ответ: при ценовой скинкой компания получит прибыль за 39000000

рублей на 1000000 руб. или без ценовой скинкой,

(ценовой скинкой компания потеряла 10000000 рублей или без ценовой скинкой),

Выше же была прибыль каждого плана за 400000 руб.

Задание 4. Компания из России хочет приобрести

департамент и фирму за территория России и поэтому

важно в цене она его свою цену предложить и кол-во

Российской компании. Если компания предложит

# ТИТУЛЬНЫЙ ЛИСТ

Амелия Сидя  
34 + 15 = 495.

Всероссийская олимпиада школьников

Муниципальный этап

Заполняется ПЕЧАТНЫМИ БУКВАМИ чернилами черного или синего цвета по образцам:

А	Б	В	Г	Д	Е	Ж	З	И	К	Л	М	Н	О	П	Р	С	Т	У	Ф	Х	Ц	Ч	Ш	Щ	Ъ	Ы	Ь	Э	Ю	Я	@	8	9	,
A	B	C	D	E	F	G	H	I	J	K	L	M	N	O	P	Q	R	S	T	U	V	W	X	Y	Z	1	2	3	4	5	6	7	0	.

ПРЕДМЕТ

ЭКОНОМИКА

КЛАСС

9А

ДАТА

18.11.2023

## ШИФР УЧАСТНИКА

92035

ФАМИЛИЯ

Курманов

ИМЯ

Егор

ОТЧЕСТВО

Андреевич

Документ, удостоверяющий личность

свидетельство о рождении

паспорт

Гражданство

Российская Федерация

серия

номер

Иное

Дата рождения

09.06.2008

Домашний телефон участника

+ 7

Мобильный телефон участника

+ 7

9080110660

Электронный адрес участника

Муниципалитет

г. Дивное

Сокращенное наименование образовательной организации (школы)

МАОУ гимназия №10 им. А. С. Пушкина

## Сведения о педагогах-наставниках

1. Фамилия

Имя

Отчество

Сокращенное наименование образовательной организации (школы)

2. Фамилия

Имя

Отчество

Сокращенное наименование образовательной организации (школы)

Личная подпись участника

Все поля обязательны к заполнению!

92035

345.  
+158  
-----  
495.

Всероссийская олимпиада школьников 2023-2024 учебный год  
Муниципальный этап. Экономика, 9 класс, задания  
Время выполнения 150 мин. Максимальное кол-во баллов – 120

**ТЕСТ 1**

(5 вопросов, 5 баллов)

*Выберите единственный верный ответ (1 балл за верный ответ и 0 баллов при неверном ответе)*

1. Срочный вклад – это вклад, который можно срочно изъять в любой момент. 15  
1) Верно  Неверно
2. В точке равновесия достигается максимально возможный на рынке объем продаж. 05  
1) Верно  Неверно
3. Предельные издержки – это издержки при оптимальном объеме производства. 15  
1) Верно  Неверно
4. Совершенная конкуренция – это рынок, на котором присутствует несколько фирм. 15  
1) Верно  Неверно
5. При уменьшении налоговых ставок налоговые сборы всегда уменьшаются.. 15  
1) Верно  Неверно

**ТЕСТ 2**

(10 вопросов, 20 баллов)

*Выберите единственный верный ответ (2 балла за верный ответ и 0 баллов при неверном ответе)*

1. Каким образом рыночная система сигнализирует, что спрос на продукцию возрастает: 05  
 1) цены на товары начинают снижаться; 3) цены на продукты начинают повышаться;  
2) правительство дает указания фирмам наращивать производство; 4) центры по изучению рынка объявляют об этом в своих публикациях.
2. Возможно ли, в личном бюджете гражданина превышение расходов над доходами 05  
1) нет, это исключено; 3) да, но только за счет сбережений;  
2) да, за счет долгов и сбережений; 4) да, но только за счет долгов.
3. С экономической точки зрения, обмен совершается между двумя сторонами, которые ... : 05  
1) не знают, чего ожидать от обмена; 3) предвидят, что затраты, связанные с обменом, превзойдут возможные выгоды;  
2) считают, что партнер проигрывает в результате обмена; 4) полагают, что оба выигрывают в результате обмена.
4. Фирма, являющаяся на рынке монополистом 25  
1) максимизирует цену продукции; 3) максимизирует выручку;  
2) минимизирует издержки; 4) максимизирует прибыль.

5. Митя выбирает сок, стоя перед витриной магазина. Перед ним два вида упаковок. На одной написано «25% сока бесплатно, цена 81 рубль, объем 1.8 л», на другой написано «Цена 100 рублей, объем 2 л». Если вторая упаковка сока продается по рыночной цене, то сколько сока в процентном отношении Митя действительно получает бесплатно, если покупает первую упаковку?

- 1) 0,1; 3) 0,19;  
2) 0,15; 4) 0,25.

25

6. Какая категория населения больше всего проигрывает от неожиданной инфляции?:

- 1) богатое население; 3) те, кто берут деньги в долг;  
2) бедное население; 4) те, кто хранят сбережения в виде денег.

05

7. Андрей с двумя друзьями решил открыть собственный бизнес по производству свежесжатых соков в торгово-развлекательных центрах. Какие из нижеперечисленных расходов будут относиться к переменным расходам?

- 1) аренда места в торгово-развлекательном центре; 3) приобретение фруктов и овощей для производства соков;  
2) приобретение соковыжималки; 4) расходы на приобретение стеклянных витрин для хранения фруктов.

25

8. Новый автомобиль был куплен в 2019 году за 1 500 000 рублей. При нормальных условиях эксплуатации через год его стоимость уменьшается на 30%, а далее уменьшается на 15% ежегодно (от цены предыдущего года). В каком году стоимость автомобиля станет меньше 800 000 рублей?

- 1) 2021; 3) 2023;  
2) 2022; 4) 2024.

25

9. Отказ платить по своим обязательствам называется:

- 1) банкротство; 3) дефолт;  
2) девальвация; 4) секьюритизация.

25

10. Почему в неблагоприятные времена государство не может просто напечатать и раздать всем своим гражданам много денег?

- 1) потому что жадные чиновники не хотят давать людям денег; 3) потому что это несправедливо, деньги нужно не печатать, а отбирать у богатых и отдавать бедным;  
2) потому что раздача всем людям денег сделает их богаче, а богатым людям нужны более качественные товары, которые негде взять; 4) потому что раздача всем людям денег не сделает нас богаче, ведь товаров и услуг останется столько же, просто все будут знать, что денег стало больше, и будут просить за них более высокую цену.

25

### ТЕСТ 3

(5 вопросов, 15 баллов)

Выберите все верные ответы (3 балла за вопрос, если в точности указаны все верные варианты и не отмечено ничего лишнего, 0 баллов в противном случае)

1. Что из нижеперечисленного не имеет отношения к определению экономики как науки?

- 1) неограниченные возможности;  
2) ограниченная рациональность;

- 3) ограниченные ресурсы;
- 4) ограниченные люди;
- 5) неограниченные потребности.

об

2. На уроке экономики в школе Костя узнал, что банки зарабатывают деньги на разнице в ставке по выдаваемым кредитам и хранящимся у них депозитам. Костя решил открыть свой домашний банк: хранить в своём шкафчике вклады своих родственников и выдавать им кредиты. Своих денег у Кости пока нет, но ведь это его шанс разбогатеть! Он так увлёкся размышлением над этой идеей, что совсем прослушал, откуда берётся заработок банков. Он решил попробовать все возможные варианты. Какие из этих вариантов точно не приведут мальчика к желанному заработку при полном использовании доверенных ему вкладчиками денег?:

- 1) установить ставку по кредитам выше инфляции, а ставку по депозитам выше, чем ставку по кредитам
- 2) установить ставку по депозитам выше инфляции, а ставку по кредитам выше, чем ставку по депозитам
- 3) установить ставку по кредиту ниже инфляции, а ставку по депозитам выше, чем ставку по кредитам, но ниже инфляции
- 4) установить ставку по депозитам ниже инфляции, а ставку по кредитам выше ставки по депозитам, но ниже инфляции
- 5) установить ставку по кредиту ниже инфляции, а ставку по депозитам выше инфляции
- ~~6) установить ставку по кредиту ниже инфляции, а ставку по депозитам выше инфляции~~

об

3. Изменение каких факторов увеличит спрос на благо X при прочих равных условиях?

- 1) ожидания потребителями роста цен на благо X в будущем
- 2) рост цен на товары-заменители
- 3) ожидания потребителями падения цен на благо X в будущем
- 4) рост благосостояния (накопленного имущества) потребителя, предъявляющего спрос на благо X
- 5) рост цен на взаимодополняющие блага

об

4. В одном и том же магазине две литровые бутылки молока одинаковой жирности стоят 50 (оно называется «Наше Молоко») и 150 рублей (оно называется «TastyMilk»). С чем из нижеперечисленного это может быть связано?

- 1) для хранения «Молока» используются более дорогие бутылки
- 2) «TastyMilk» привезли из-за границы, а «Наше Молоко» произвели внутри страны
- 3) коров, молоко которых идёт на «TastyMilk», кормят более дорогим кормом
- 4) «Наше Молоко» производится большим молочным заводом, а «TastyMilk» — маленькой фермой
- 5) «TastyMilk» считается потребителем "премиум" продуктом.

об

5. Потребитель на молоко ценой 40 руб. и хлеб ценой 20 руб. готов потратить в месяц в пределах 800 руб. Допустимыми наборами для него будут

- 1) (20; 40)
- 2) (10; 20)
- 3) (0; 30)
- 4) (5; 25)
- 5) (30; 0)

об

## ЗАДАЧИ

### Задача 1 (20 баллов).

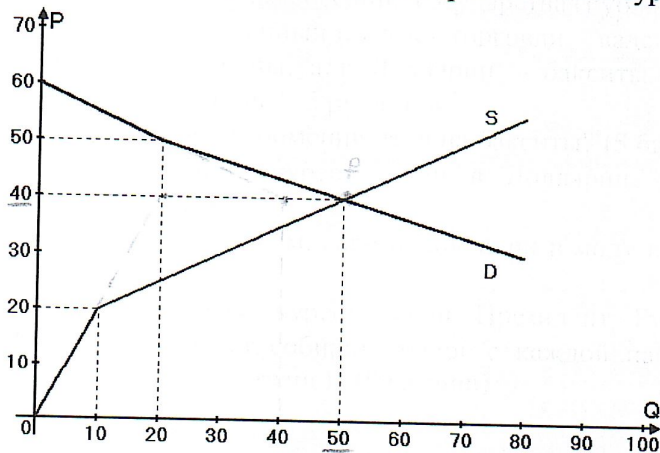
После затяжного противостояния два соседних государства (Рубляндия и Доллария) решили торговать между собой. Единственный предмет торговли – валенки. В Рубляндии национальной валютой являются рублины, а в Долларии – бакситы. Пара валенок в Долларии стоит 10 бакситов, а в Рубляндии – 5 рублинов.

1. По какому курсу рублины будут обмениваться на бакситы? (5 баллов)
2. Что произойдет с обменным курсом, если в Долларии усовершенствуют технологию валяния валенок? (5 баллов)
3. Что произойдет с обменным курсом, если в Долларии в моду войдут сапоги? (5 баллов)
4. Что произойдет с обменным курсом, если Президент Рубляндии введет экспортную пошлину на валенки (будет собирать налог с каждой пары проданных в Долларию валенок, произведенных в его стране)? (5 баллов)

### Задача 2 (20 баллов).

Уже знакомые нам страны - Рубляндия и Доллария решили наладить не только торговлю, но и межстрановой туризм. Причем известно, что спрос и предложение на рынке туристических услуг в обеих странах описываются линейными функциями.

После снятия запрета на свободное перемещение туристов между странами, на международном рынке туристических услуг для двух стран установилось равновесие. Описанная ситуация изображена на рисунке (объем измеряется в тыс. туристов).



В равновесии поток туристов устремился из Рубляндии в Долларию, а не наоборот. При этом количество туристов из Рубляндии, посетивших Долларию, превысило 19 тыс. человек. Определите:

- а) количество туристов из Рубляндии, посетивших Долларию (6 баллов);
- б) количество туристов из Рубляндии, отдохнувших в своей стране (2 балла);
- в) количество туристов из Долларии, отдохнувших в своей стране (2 балла).

### Задача 3 (20 баллов).

Три поросенка — Ниф-Ниф, Наф-Наф и Нуф-Нуф — занялись фермерством и выращивают на своих полях клевер и горох. Поля поросят имеют одинаковую площадь.

Если все поля засеять горохом, то на каждом поле вырастет 500 тонн продукта.

Технология выращивания клевера у поросят-фермеров разная: у Наф-Нафа урожайность на 10% больше, чем у Нуф-Нуфа, а у Нуф-Нуфа на 25% больше, чем у Ниф-Нифа. Наф-Наф выращивает 275 тонн клевера.

Постройте совместную КПВ, если поросята решают работать вместе. Кто из них и сколько будет производить каждого из товаров в рамках совместного предприятия (при условии, что они стремятся продать урожай с максимальной выручкой), если цена клевера на рынке составляет 50, а у гороха равна 110.

**Задача 4 (20 баллов).**

Санатории Красноярского края пользуются спросом как у работающего населения, так и у пенсионеров. Люди в трудоспособном возрасте более платежеспособны, однако меньше заинтересованы в таком виде отдыха, поэтому их функция спроса имеет вид  $Q_D^P = 40 - 0,5P$ . Пенсионеры же, наоборот, менее платежеспособны, но чаще предпочитают оздоровительный отдых, поэтому их функция спроса выглядит как  $Q_D^П = 100 - 2P$ .

Предложение путевок описывается уравнением  $Q_S = 0,5P + 2$ , где  $Q$  – количество предлагаемых мест (в тысячах), а  $P$  – цена за одну путевку (в тысячах рублей).

Правительство края в целях поддержки людей пенсионного возраста решает выплачивать им дотацию на отдых в размере фиксированной суммы на путевку.

При какой величине дотации число поездок в санатории со стороны пенсионеров увеличится в два раза? Чему будут равны расходы властей региона?



Задача 1.

1) Курс =  $\frac{A - \text{что покупаем}}{B - \text{за что покупаем}} \Rightarrow \frac{10\text{б}}{5\text{р}} = 2 - \text{курс}$

2) Если в Доминике увеличат выпуск товаров, то издержки на произв. товаров там снизятся  $\Rightarrow$  понизятся их стоимость, а значит рублю подешевит. Курс упадет.  $\text{З}$   $\text{Q}$

3) Если в А введут налог, то производитель товаров будет записывать их цену, пытаясь привлечь покупателей  $\Rightarrow$  рублю подешевит, значит к. упадет  $\text{З}$

4) Если президент Р введет экспортную пошлину на товары, то цена на них в А повысится, т.к. нужно еще покрыть налог  $\Rightarrow$  рублю повысится в стоимости, а значит курс повысится.  $\text{З}$   $\text{Q}$

Задача 4.

$Q_D^P = 100 - 2P$  - спрос  $100 - 2 = 2,5P$   $\Rightarrow Q_D^P = 100 - 2 \cdot 39,2 = 21,6$

$Q_S = 0,5P + 2$   $98 = 2,5P$

P:  $Q_D = Q_S$   $P = 39,2$

$100 - 2P = 0,5P + 2$

$x$  - цена =  $2P \Rightarrow Q_D^P = 100 - x \Rightarrow 21,6 = 100 - x$

$x = 100 - 21,6 = 78,4$   $2 Q_D^P = 100 - x$   $2 \cdot 21,6 = 100 - x$   $\text{O}$

$x = 56,8$  тыс. руб.

$56,8 \cdot 100 = 5680000$  руб.

Ответ: цена = 56,8 тыс. руб., а  ~~$x$~~  расходы гос-ва = 5680000 руб.

Задача 2:

В равновесии  $Q_S = Q_D = 50$ , а равн. цена = 40 тыс.

$Q_D^P > 19$  тыс. шт.

1) Верх. часть кр. спроса может принадлежать только одной стране, поэтому: если построить график, то он пересечет равн. цену в точке  $Q = 40$ , значит спрос в одной стране  $\neq 40$ , а в другой:  $50 - 40 = 10$

и т.к. в P  $Q_D > 19$ , то он равен 40

$\Rightarrow Q_D^A = 10$

2) Найти часть произведенных товаров при макс. общей прибыли  $\Rightarrow$  производственные функции можно увидеть, что они пересекаются в точке  $Q = 20$ , а значит  $Q_{св}$  при макс. общей прибыли равно 20 и  $50 - 20 = 30$

либо  $Q_s^P = 20$ , либо  $Q_s^A = 30$ , либо  $Q_s^A = 20$ , а  $Q_s^P = 30$   
 $\downarrow$   $\downarrow$   
 $40 - 20 = 20$   $40 - 30 = 10$

Подходит 1 вариант, т.к. по усл. в P  $Q_s > 19$

$\Rightarrow Q_s$  в P = 20, а  $Q_s$  в A = 30

Теперь можно ответить на вопросы:

а) 20 тыс.

б) 20 тыс.

в) 10 тыс.

Задача 3. урожайность =  $\frac{Q}{K}$  - площадь пашни, а т.к. К везде одинак, то и урожайность везде одинак.

	$M_A$	$M_B$	$M_C$
горох	500	500	500
клевер	200	275	250

кл.  $M_A >^{10\%} M_B >^{25\%} M_C$

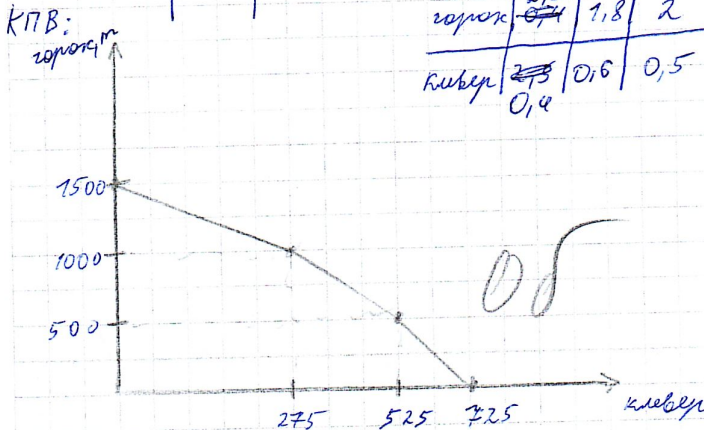
кл.  $M_C = 1,1 =$  кл.  $M_A$

$\Rightarrow$  кл.  $M_C = \frac{M_A}{1,1} = \frac{275}{1,1} = 250$  т

	$M_A$	$M_B$	$M_C$
горох	1,8	2	
клевер	0,4	0,6	0,5

кл.  $M_A \cdot 1,25 =$  кл.  $M_C$

$\Rightarrow$  кл.  $M_A = \frac{250}{1,25} = 200$  т



Ответ: необходимо выкосить всю пашню и высеивать только горох, т.к.  $1500 \cdot 110 = 165000$ , а стоимость только клевера  $725 \cdot 50 = 36250 \Rightarrow 165000 > 36250$ .

Заполняется ПЕЧАТНЫМИ БУКВАМИ чернилами черного или синего цвета по образцам:

А	Б	В	Г	Д	Е	Ж	З	И	К	Л	М	Н	О	П	Р	С	Т	У	Ф	Х	Ц	Ч	Ш	Щ	Ъ	Ы	Ь	Э	Ю	Я	@	8	9	,
А	В	С	Д	Е	Ф	Г	И	И	К	Л	М	Н	О	Р	Q	R	S	T	U	V	W	X	Y	Z	1	2	3	4	5	6	7	0	.	

ПРЕДМЕТ ЭКОНОМИКА КЛАСС 9

ДАТА 18 . 11 . 2023

ШИФР УЧАСТНИКА

92039

ФАМИЛИЯ Коршунова

ИМЯ Виолетта

ОТЧЕСТВО Дмитриевна

**Документ, удостоверяющий личность**

свидетельство о рождении       паспорт      **Гражданство**

Российская Федерация

серия     номер      Иное

Дата рождения     /     /    

Домашний телефон участника + 7    

Мобильный телефон участника + 7    

Электронный адрес участника    

Муниципалитет г. Дивногорск

Сокращенное наименование образовательной организации (школы)

МАГУ гимназия НПО им. Андрея Ефимовича Бочкина

**Сведения о педагогах-наставниках**

1. Фамилия    

Имя    

Отчество    

Сокращенное наименование образовательной организации (школы)

2. Фамилия    

Имя    

Отчество    

Сокращенное наименование образовательной организации (школы)

92039

Всероссийская олимпиада школьников 2023-2024 учебный год  
Муниципальный этап. Экономика, 9 класс, задания  
Время выполнения 150 мин. Максимальное кол-во баллов – 120

## ТЕСТ 1

(5 вопросов, 5 баллов)

25

Выберите единственный верный ответ (1 балл за верный ответ и 0 баллов при неверном ответе)

1. Срочный вклад – это вклад, который можно срочно изъять в любой момент.

- 1) Верно                      2) Неверно

15

2. В точке равновесия достигается максимально возможный на рынке объем продаж.

- 1) Верно                      2) Неверно ✓

05

3. <sup>МС</sup>Предельные издержки – это издержки при оптимальном объеме производства.

- 1) Верно                      2) Неверно

05

4. Совершенная конкуренция – это рынок, на котором присутствует несколько фирм.

- 1) Верно                      2) Неверно

05

5. При уменьшении налоговых ставок налоговые сборы всегда уменьшаются..

- 1) Верно                      2) Неверно

15

## ТЕСТ 2

(10 вопросов, 20 баллов)

18

Выберите единственный верный ответ (2 балла за верный ответ и 0 баллов при неверном ответе)

1. Каким образом рыночная система сигнализирует, что спрос на продукцию возрастает:

- 1) цены на товары начинают снижаться;                      3) цены на продукты начинают повышаться;                      25  
2) правительство дает указания фирмам наращивать производство;                      4) центры по изучению рынка объявляют об этом в своих публикациях.

2. Возможно ли, в личном бюджете гражданина превышение расходов над доходами

- 1) нет, это исключено;                      3) да, но только за счет сбережений;                      25  
2) да, за счет долгов и сбережений;                      4) да, но только за счет долгов.

3. С экономической точки зрения, обмен совершается между двумя сторонами, которые ... :

- 1) не знают, чего ожидать от обмена;                      3) предвидят, что затраты, связанные с обменом, превзойдут возможные выгоды;                      05  
2) считают, что партнер проигрывает в результате обмена;                      4) полагают, что оба выигрывают в результате обмена.

4. Фирма, являющаяся на рынке монополистом

- 1) максимизирует цену продукции;                      3) максимизирует выручку;                      25  
2) минимизирует издержки;                      4) максимизирует прибыль.

92039

5. Митя выбирает сок, стоя перед витриной магазина. Перед ним два вида упаковок. На одной написано «25% сока бесплатно, цена 81 рубль, <sup>1 литр = 2 л</sup>объем 1.8 л», на другой написано «Цена 100 рублей, объем 2 л». Если вторая упаковка сока продается по рыночной цене, то сколько сока в процентном отношении Митя действительно получает бесплатно, если покупает первую упаковку?

- 1) 0,1;
- 2) 0,15;
- 3) 0,19;
- 4) 0,25.

25

6. Какая категория населения больше всего проигрывает от неожиданной инфляции?:

- 1) богатое население;
- 2) бедное население;
- 3) те, кто берут деньги в долг;
- 4) те, кто хранят сбережения в виде денег.

25

7. Андрей с двумя друзьями решил открыть собственный бизнес по производству свежавыжатых соков в торгово-развлекательных центрах. Какие из нижеперечисленных расходов будут относиться к переменным расходам?

- 1) аренда места в торгово-развлекательном центре;
- 2) приобретение соковыжималки;
- 3) приобретение фруктов и овощей для производства соков;
- 4) расходы на приобретение стеклянных витрин для хранения фруктов.

25

8. Новый автомобиль был куплен в 2019 году за 1 500 000 рублей. При нормальных условиях эксплуатации через год его стоимость уменьшается на 30%, а далее уменьшается на 15% ежегодно (от цены предыдущего года). В каком году стоимость автомобиля станет меньше 800 000 рублей?

$1500\ 000 \cdot 0,7 = 1050\ 000$  <sup>2020</sup>  
 $1050\ 000 \cdot 0,85 = 892\ 500$  <sup>2021</sup>

- 1) 2021;
- 2) 2022;
- 3) 2023;
- 4) 2024.

25

9. Отказ платить по своим обязательствам называется:

- 1) банкротство;
- 2) девальвация;
- 3) дефолт;
- 4) секьюритизация.

25

10. Почему в неблагоприятные времена государство не может просто напечатать и раздать всем своим гражданам много денег?

- 1) потому что жадные чиновники не хотят давать людям денег;
- 2) потому что раздача всем людям денег сделает их богаче, а богатым людям нужны более качественные товары, которые негде взять;
- 3) потому что это несправедливо, деньги нужно не печатать, а отбирать у богатых и отдавать бедным;
- 4) потому что раздача всем людям денег не сделает нас богаче, ведь товаров и услуг останется столько же, просто все будут знать, что денег стало больше, и будут просить за них более высокую цену.

25

ТЕСТ 3

(5 вопросов, 15 баллов)

125

Выберите все верные ответы (3 балла за вопрос, если в точности указаны все верные варианты и не отмечено ничего лишнего, 0 баллов в противном случае)

1. Что из нижеперечисленного не имеет отношения к определению экономики как науки?

- 1) неограниченные возможности;
- 2) ограниченная рациональность;

05

- 3) ограниченные ресурсы;
- 4) ограниченные люди;
- 5) неограниченные потребности.

2. На уроке экономики в школе Костя узнал, что банки зарабатывают деньги на разнице в ставке по выдаваемым кредитам и хранящимся у них депозитам. Костя решил открыть свой домашний банк: хранить в своём шкафчике вклады своих родственников и выдавать им кредиты. Своих денег у Кости пока нет, но ведь это его шанс разбогатеть! Он так увлёкся размышлением над этой идеей, что совсем прослушал, откуда берётся заработок банков. Он решил попробовать все возможные варианты. Какие из этих вариантов точно не приведут мальчика к желанному заработку при полном использовании доверенных ему вкладчиками денег?:

- 1) установить ставку по кредитам выше инфляции, а ставку по депозитам выше, чем ставку по кредитам
- 2) установить ставку по депозитам выше инфляции, а ставку по кредитам выше, чем ставку по депозитам
- 3) установить ставку по кредиту ниже инфляции, а ставку по депозитам выше, чем ставку по кредитам, но ниже инфляции
- 4) установить ставку по депозитам ниже инфляции, а ставку по кредитам выше ставки по депозитам, но ниже инфляции
- 5) установить ставку по кредиту ниже инфляции, а ставку по депозитам выше инфляции
- 6) установить ставку по кредиту ниже инфляции, а ставку по депозитам выше инфляции

3. Изменение каких факторов увеличит спрос на благо X при прочих равных условиях?

- 1) ожидания потребителями роста цен на благо X в будущем
- 2) рост цен на товары заменители
- 3) ожидания потребителями падения цен на благо X в будущем
- 4) рост благосостояния (накопленного имущества) потребителя, предъявляющего спрос на благо X
- 5) рост цен на взаимодополняющие блага

4. В одном и том же магазине две литровые бутылки молока одинаковой жирности стоят 50 (оно называется «Наше Молоко») и 150 рублей (оно называется «TastyMilk»). С чем из нижеперечисленного это может быть связано?

- 1) для хранения «Молока» используются более дорогие бутылки
- 2) «TastyMilk» привезли из-за границы, а «Наше Молоко» произвели внутри страны
- 3) коров, молоко которых идёт на «TastyMilk», кормят более дорогим кормом
- 4) «Наше Молоко» производится большим молочным заводом, а «TastyMilk» — маленькой фермой
- 5) «TastyMilk» считается потребителем "премиум" продуктом.

5. Потребитель на молоко ценой 40 руб. и хлеб ценой 20 руб. готов потратить в месяц в пределах 800 руб. Допустимыми наборами для него будут

- 1) (20; 40)
- 2) (10; 20)
- 3) (0; 30)
- 4) (5; 25)
- 5) (30; 0)

## ЗАДАЧИ

### Задача 1 (20 баллов).

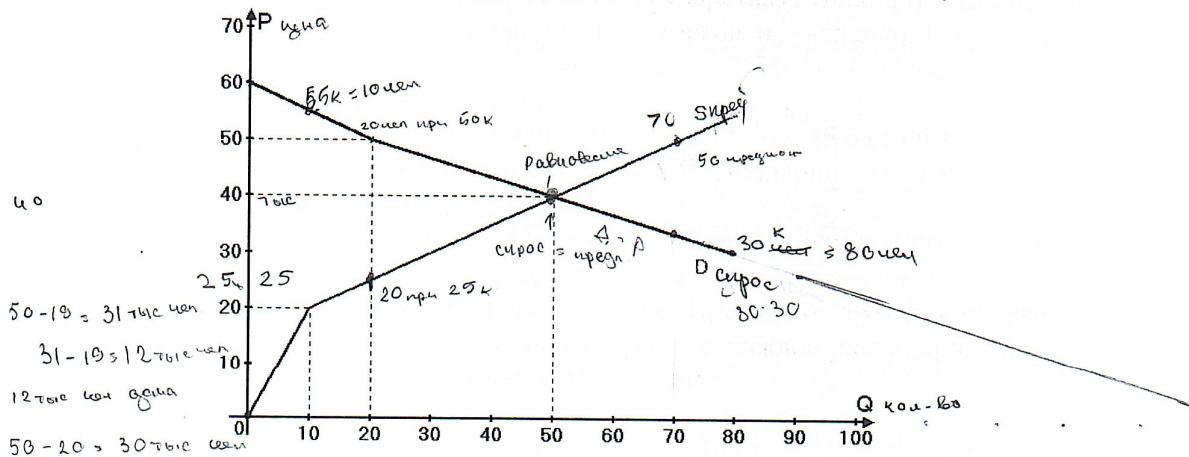
После затяжного противостояния два соседних государства (Рубляндия и Доллария) решили торговать между собой. Единственный предмет торговли – валенки. В Рубляндии национальной валютой являются рублины, а в Долларии – бакситы. Пара валенок в Долларии стоит 10 бакситов, а в Рубляндии – 5 рублинов.

1. По какому курсу рублины будут обмениваться на бакситы? (5 баллов)  $1 \text{ руб} = 2 \text{ бак}$
2. Что произойдёт с обменным курсом, если в Долларии усовершенствуют технологию валяния валенок? (5 баллов)  $1 \text{ руб} = \text{еще больше доллар}$
3. Что произойдёт с обменным курсом, если в Долларии в моду войдут сапоги? (5 баллов)  $1 \text{ руб} = \text{еще еще больше}$
4. Что произойдёт с обменным курсом, если Президент Рубляндии введёт экспортную пошлину на валенки (будет собирать налог с каждой пары проданных в Долларию валенок, произведённых в его стране)? (5 баллов)  $1 \text{ руб} = \text{меньше}$

### Задача 2 (20 баллов).

Уже знакомые нам страны - Рубляндия и Доллария решили наладить не только торговлю, но и межстрановой туризм. Причем известно, что спрос и предложение на рынке туристических услуг в обеих странах описываются линейными функциями.

После снятия запрета на свободное перемещение туристов между странами, на международном рынке туристических услуг для двух стран установилось равновесие. Описанная ситуация изображена на рисунке (объем измеряется в тыс. туристов).



В равновесии поток туристов устремился из Рубляндии в Долларию, а не наоборот. При этом количество туристов из Рубляндии, посетивших Долларию, превысило 19 тыс. человек. Определите:

- а) количество туристов из Рубляндии, посетивших Долларию (6 баллов);
- б) количество туристов из Рубляндии, отдохнувших в своей стране (2 балла);
- в) количество туристов из Долларии, отдохнувших в своей стране (2 балла).

### Задача 3 (20 баллов).

Три поросенка — Ниф-Ниф, Наф-Наф и Нуф-Нуф — занялись фермерством и выращивают на своих полях клевер и горох. Поля поросят имеют одинаковую площадь.

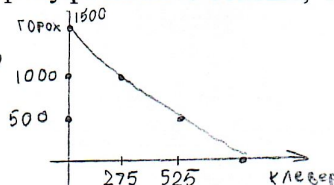
Если все поля засеять горохом, то на каждом поле вырастет 500 тонн продукта.

Технология выращивания клевера у поросят-фермеров разная: у Наф-Нафа урожайность на 10% больше, чем у Нуф-Нуфа, а у Нуф-Нуфа на 25% больше, чем у Ниф-Нифа. Наф-Наф выращивает 275 тонн клевера.

$$275 = 1,1x = x = 250 = 1,25y \quad y = 200$$

$$1000 = 110000 \text{ рублей}$$

$$515$$



Постройте совместную КПВ, если поросята решать работать вместе. Кто из них и сколько будет производить каждого из товаров в рамках совместного предприятия (при условии, что они стремятся продать урожай с максимальной выручкой), если цена клевера на рынке составляет 50, а у гороха равна 110.

**Задача 4 (20 баллов).**

Санатории Красноярского края пользуются спросом как у работающего населения, так и у пенсионеров. Люди в трудоспособном возрасте более платежеспособны, однако меньше заинтересованы в таком виде отдыха, поэтому их функция спроса имеет вид  $Q_D^P = 40 - 0,5P$ . Пенсионеры же, наоборот, мене платежеспособны, но чаще предпочитают оздоровительный отдых, поэтому их функция спроса выглядит как  $Q_D^П = 100 - 2P$ .

Предложение путевок описывается уравнением  $Q_S = 0,5P + 2$ , где

$Q$  – количество предлагаемых мест (в тысячах), а  $P$  – цена за одну путевку (в тысячах рублей).

Правительство края в целях поддержки людей пенсионного возраста решает выплачивать им дотацию на отдых в размере фиксированной суммы на путевку.

При какой величине дотации число поездок в санатории со стороны пенсионеров увеличится в два раза? Чему будут равны расходы властей региона?

$$0,5P + 2 = 100 - 2P$$

$$2,5P = 98$$

$$P = 39,2 \text{ цена}$$

$$Q = 100 - 2P$$

$$100 =$$

$$Q = 198$$

(198 предложение  
21,6 тыс.ч — спрос

$$78,4 \quad 21,6$$



Задача №1.

об 1. 1 рубль = 2 баксита

2. 1 рубль  $\neq$  2 баксита, бакситы вырастут в ценности.

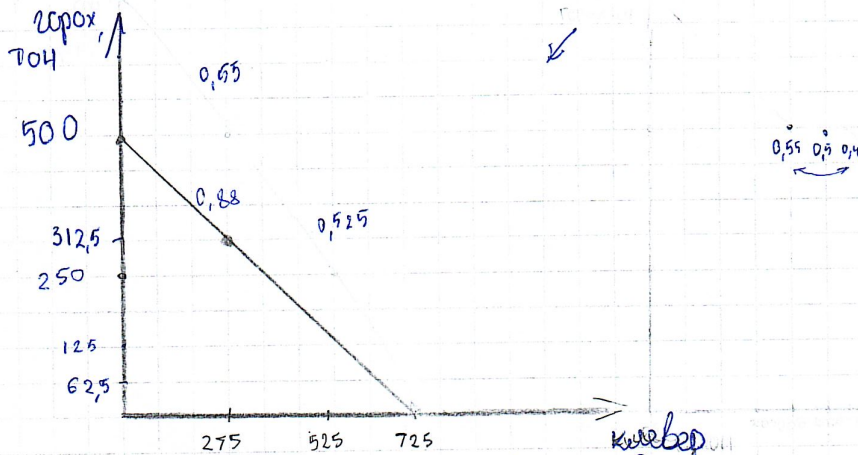
3. 1 рубль < 2 баксита, рублины упадут в стоимости, спрос упадет  $\Rightarrow$  прибыль упадет.

об 4. 1 рубль > 2 баксита, рублины повысятся в ценности из-за увеличения гос. казны и бакситы уменьшатся в стоимости из-за понижения продаж.

Задача №3.

1.  $275 = 11x$       $x = 250$  - урожайность Нур-Нур

2.  $250 = 1,25y$       $y = 200$  - урожайность Нур-Нира



КПВ совместное

Задача 13.

1 способ 1)  $50 \cdot 275 = 13750$  - <sup>выручка</sup> ~~прибыль~~ с клевера2)  $110 \cdot 500 = 55000$  - выручка с гороха

Если все поле засеять клевером, то

$$50 \cdot 275 + 50 \cdot 250 + 50 \cdot 200 = 36250$$

Если 1 поле - клевер, другие горох, то

$$13750 + (110 \cdot \frac{36,666}{3} \cdot 500) = 50416,6$$

Об Ответ: все поле следует засеять горохом

2 способ 1)  $725 : 1000 = 0,725$  клев = 1 тонна гороха1)  $500 : 725 = 0,69$  гороха = 1 тонна клевера $0,69 \cdot 110 = 75,9 > 50 \Rightarrow$  стоит выращивать

горох

Задача 14.

$$Q_s = Q_D^n$$

Предложение = спрос.

$$0,5p + 2 = 100 - 2p$$

$$2,5p = 98$$

$$p = 39200 \text{ руб.}$$

$$Q_D^n = 100 - 2 \cdot 39200 = 21,6$$

Спрос = 21600 шт.

Расходы гос-ва =  $21600 \cdot 39200 = 846720000$  рубОб Ответ: При дотации =  $P = 39200$  рублейРасходы гос-ва =  $p \cdot Q_D^n = 846,72$  млн рублей.

Задача 52.

В равновесии спроса и предложения 50 тыс. чел. готовы поехать за 40 тыс. рублей.

Из них  $> 19$  тыс. чел. из  $P$  в  $D$ .

$\Rightarrow < 31$  тыс. чел. из  $D$  в  $P$ ,  $D$  в  $D$  и  $P$  в  $P$ .

В  $P$  из  $D < 19$  тыс. чел.

$\Rightarrow$  Из  $D$  в  $D$  и  $P$  в  $P \geq 12$  тыс. чел.

а) Из Рубиндши в Домарию = 20 тыс. чел.

б) Из Рубиндши в  $P \leq 40$  тыс. чел.

в) Из Домарии в  $D = 10$  тыс. чел.

205

# ТИТУЛЬНЫЙ ЛИСТ

оставить без изменений!

Всероссийская олимпиада школьников

\_\_\_\_\_ этап

Заполняется ПЕЧАТНЫМИ БУКВАМИ чернилами черного или синего цвета по образцам:

А	Б	В	Г	Д	Е	Ж	З	И	К	Л	М	Н	О	П	Р	С	Т	У	Ф	Х	Ц	Ч	Ш	Щ	Ъ	Ы	Ь	Э	Ю	Я	@	8	9	,
A	B	C	D	E	F	G	H	I	J	K	L	M	N	O	P	Q	R	S	T	U	V	W	X	Y	Z	1	2	3	4	5	6	7	0	.

ПРЕДМЕТ  КЛАСС

ДАТА  .  .

## ШИФР УЧАСТНИКА

ФАМИЛИЯ   
ИМЯ   
ОТЧЕСТВО

Документ, удостоверяющий личность  свидетельство о рождении  паспорт  гражданство  Российская Федерация

серия       номер        Иное

Дата рождения   .   .

Домашний телефон участника + 7              
Мобильный телефон участника + 7                  
Электронный адрес участника

Муниципалитет

Сокращенное наименование образовательной организации (школы)

Сведения о педагогах-наставниках  
1. Фамилия   
Имя   
Отчество

Сокращенное наименование образовательной организации (школы)

2. Фамилия   
Имя   
Отчество

Сокращенное наименование образовательной организации (школы)

Личная подпись участника  Все поля обязательны к заполнению!

92034

Всероссийская олимпиада школьников 2023-2024 учебный год  
Муниципальный этап. Экономика, 9 класс, задания  
Время выполнения 150 мин. Максимальное кол-во баллов – 120

### ТЕСТ 1

(5 вопросов, 5 баллов)

Выберите единственный верный ответ (1 балл за верный ответ и 0 баллов при неверном ответе)

1. Срочный вклад – это вклад, который можно срочно изъять в любой момент. 15  
1) Верно  2) Неверно
2. В точке равновесия достигается максимально возможный на рынке объем продаж. 05  
1) Верно  2) Неверно
3. Предельные издержки – это издержки при оптимальном объеме производства. 15  
1) Верно  2) Неверно
4. Совершенная конкуренция – это рынок, на котором присутствует несколько фирм. 15  
1) Верно  2) Неверно
5. При уменьшении налоговых ставок налоговые сборы всегда уменьшаются.. 15  
1) Верно  2) Неверно

### ТЕСТ 2

(10 вопросов, 20 баллов)

Выберите единственный верный ответ (2 балла за верный ответ и 0 баллов при неверном ответе)

1. Каким образом рыночная система сигнализирует, что спрос на продукцию возрастает: 25  
1) цены на товары начинают снижаться;  3) цены на продукты начинают повышаться;  
2) правительство дает указания фирмам наращивать производство;  4) центры по изучению рынка объявляют об этом в своих публикациях.
2. Возможно ли, в личном бюджете гражданина превышение расходов над доходами 05  
1) нет, это исключено;  3) да, но только за счет сбережений;  
2) да, за счет долгов и сбережений;  4) да, но только за счет долгов.
3. С экономической точки зрения, обмен совершается между двумя сторонами, которые ... : 05  
1) не знают, чего ожидать от обмена;  3) предвидят, что затраты, связанные с обменом, превзойдут возможные выгоды;  
2) считают, что партнер проигрывает в результате обмена;  4) полагают, что оба выигрывают в результате обмена.
4. Фирма, являющаяся на рынке монополистом 25  
1) максимизирует цену продукции;  3) максимизирует выручку;  
2) минимизирует издержки;  4) максимизирует прибыль.

5. Митя выбирает сок, стоя перед витриной магазина. Перед ним два вида упаковок. На одной написано «25% сока бесплатно, цена 81 рубль, объем 1.8 л», на другой написано «Цена 100 рублей, объем 2 л». Если вторая упаковка сока продается по рыночной цене, то сколько сока в процентном отношении Митя действительно получает бесплатно, если покупает первую упаковку?

- 1) 0,1; 2) 0,15; 3) 0,19; 4) 0,25.

25

6. Какая категория населения больше всего проигрывает от неожиданной инфляции?:

- 1) богатое население; 2) бедное население; 3) те, кто берут деньги в долг; 4) те, кто хранят сбережения в виде денег.

25

7. Андрей с двумя друзьями решил открыть собственный бизнес по производству свежавыжатых соков в торгово-развлекательных центрах. Какие из нижеперечисленных расходов будут относиться к переменным расходам?

- 1) аренда места в торгово-развлекательном центре; 2) приобретение соковыжималки; 3) приобретение фруктов и овощей для производства соков; 4) расходы на приобретение стеклянных витрин для хранения фруктов.

25

8. Новый автомобиль был куплен в 2019 году за 1 500 000 рублей. При нормальных условиях эксплуатации через год его стоимость уменьшается на 30%, а далее уменьшается на 15% ежегодно (от цены предыдущего года). В каком году стоимость автомобиля станет меньше 800 000 рублей?

- 1) 2021; 2) 2022; 3) 2023; 4) 2024.

25

9. Отказ платить по своим обязательствам называется:

- 1) банкротство; 2) девальвация; 3) дефолт; 4) секьюритизация.

05

10. Почему в неблагоприятные времена государство не может просто напечатать и раздать всем своим гражданам много денег?

- 1) потому что жадные чиновники не хотят давать людям денег; 2) потому что раздача всем людям денег сделает их богаче, а богатым людям нужны более качественные товары, которые негде взять; 3) потому что это несправедливо, деньги нужно не печатать, а отбирать у богатых и отдавать бедным; 4) потому что раздача всем людям денег не сделает нас богаче, ведь товаров и услуг останется столько же, просто все будут знать, что денег стало больше, и будут просить за них более высокую цену.

25

### ТЕСТ 3

(5 вопросов, 15 баллов)

Выберите все верные ответы (3 балла за вопрос, если в точности указаны все верные варианты и не отмечено ничего лишнего, 0 баллов в противном случае)

1. Что из нижеперечисленного не имеет отношения к определению экономики как науки?

- 1) неограниченные возможности; 2) ограниченная рациональность;

05

- 3) ограниченные ресурсы;
- 4) ограниченные люди;
- 5) неограниченные потребности.

2. На уроке экономики в школе Костя узнал, что банки зарабатывают деньги на разнице в ставке по выдаваемым кредитам и хранящимся у них депозитам. Костя решил открыть свой домашний банк: хранить в своём шкафчике вклады своих родственников и выдавать им кредиты. Своих денег у Кости пока нет, но ведь это его шанс разбогатеть! Он так увлёкся размышлением над этой идеей, что совсем прослушал, откуда берётся заработок банков. Он решил попробовать все возможные варианты. Какие из этих вариантов точно не приведут мальчика к желанному заработку при полном использовании доверенных ему вкладчиками денег? об

- 1) установить ставку по кредитам выше инфляции, а ставку по депозитам выше, чем ставку по кредитам
- 2) установить ставку по депозитам выше инфляции, а ставку по кредитам выше, чем ставку по депозитам
- 3) установить ставку по кредиту ниже инфляции, а ставку по депозитам выше, чем ставку по кредитам, но ниже инфляции
- 4) установить ставку по депозитам ниже инфляции, а ставку по кредитам выше ставки по депозитам, но ниже инфляции
- 5) установить ставку по кредиту ниже инфляции, а ставку по депозитам выше инфляции одна и  
нот жс
- 6) установить ставку по кредиту ниже инфляции, а ставку по депозитам выше инфляции

3. Изменение каких факторов увеличит спрос на благо X при прочих равных условиях? об

- 1) ожидания потребителями роста цен на благо X в будущем
- 2) рост цен на товары заменители
- 3) ожидания потребителями падения цен на благо X в будущем
- 4) рост благосостояния (накопленного имущества) потребителя, предъявляющего спрос на благо X
- 5) рост цен на взаимодополняющие блага

4. В одном и том же магазине две литровые бутылки молока одинаковой жирности стоят 50 (оно называется «Наше Молоко») и 150 рублей (оно называется «TastyMilk»). С чем из нижеперечисленного это может быть связано? об

- 1) для хранения «Молока» используются более дорогие бутылки
- 2) «TastyMilk» привезли из-за границы, а «Наше Молоко» произвели внутри страны
- 3) коров, молоко которых идёт на «TastyMilk», кормят более дорогим кормом
- 4) «Наше Молоко» производится большим молочным заводом, а «TastyMilk» – маленькой фермой
- 5) «TastyMilk» считается потребителем "премиум" продуктом.

5. Потребитель на молоко ценой 40 руб. и хлеб ценой 20 руб. готов потратить в месяц в пределах 800 руб. Допустимыми наборами для него будут об

- 1) (20; 40)
- 2) (10; 20)
- 3) (0; 30)
- 4) (5; 25)
- 5) (30; 0)

## ЗАДАЧИ

### Задача 1 (20 баллов).

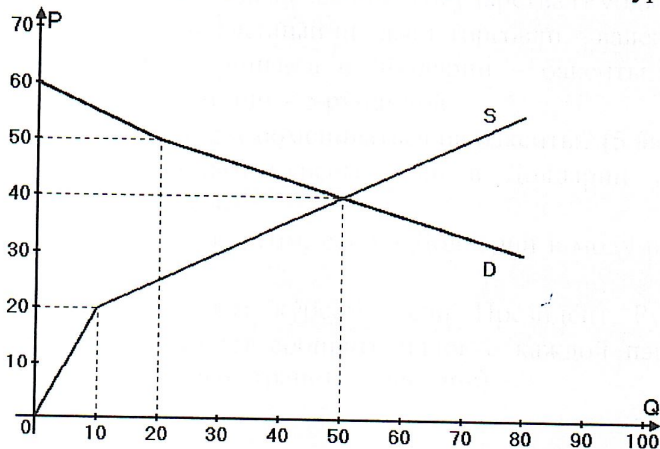
После затяжного противостояния два соседних государства (Рубляндия и Доллария) решили торговать между собой. Единственный предмет торговли – валенки. В Рубляндии национальной валютой являются рублины, а в Долларии – бакситы. Пара валенок в Долларии стоит 10 бакситов, а в Рубляндии – 5 рублинов.

1. По какому курсу рублины будут обмениваться на бакситы? (5 баллов)
2. Что произойдёт с обменным курсом, если в Долларии усовершенствуют технологию валяния валенок? (5 баллов)
3. Что произойдёт с обменным курсом, если в Долларии в моду войдут сапоги? (5 баллов)
4. Что произойдёт с обменным курсом, если Президент Рубляндии введёт экспортную пошлину на валенки (будет собирать налог с каждой пары проданных в Долларию валенок, произведённых в его стране)? (5 баллов)

### Задача 2 (20 баллов).

Уже знакомые нам страны - Рубляндия и Доллария решили наладить не только торговлю, но и межстрановой туризм. Причем известно, что спрос и предложение на рынке туристических услуг в обеих странах описываются линейными функциями.

После снятия запрета на свободное перемещение туристов между странами, на международном рынке туристических услуг для двух стран установилось равновесие. Описанная ситуация изображена на рисунке (объем измеряется в тыс. туристов).



В равновесии поток туристов устремился из Рубляндии в Долларию, а не наоборот. При этом количество туристов из Рубляндии, посетивших Долларию, превысило 19 тыс. человек. Определите:

- а) количество туристов из Рубляндии, посетивших Долларию (6 баллов);
- б) количество туристов из Рубляндии, отдохнувших в своей стране (2 балла);
- в) количество туристов из Долларии, отдохнувших в своей стране (2 балла).

### Задача 3 (20 баллов).

Три поросенка — Ниф-Ниф, Наф-Наф и Нуф-Нуф — занялись фермерством и выращивают на своих полях клевер и горох. Поля поросят имеют одинаковую площадь.

Если все поля засеять горохом, то на каждом поле вырастет 500 тонн продукта.

Технология выращивания клевера у поросят-фермеров разная: у Наф-Нафа урожайность на 10% больше, чем у Нуф-Нуфа, а у Нуф-Нуфа на 25% больше, чем у Ниф-Нифа. Наф-Наф выращивает 275 тонн клевера.



Постройте совместную КПВ, если поросята решать работать вместе. Кто из них и сколько будет производить каждого из товаров в рамках совместного предприятия (при условии, что они стремятся продать урожай с максимальной выручкой), если цена клевера на рынке составляет 50, а у гороха равна 110.

**Задача 4 (20 баллов).**

Санатории Красноярского края пользуются спросом как у работающего населения, так и у пенсионеров. Люди в трудоспособном возрасте более платежеспособны, однако меньше заинтересованы в таком виде отдыха, поэтому их функция спроса имеет вид  $Q_D^P = 40 - 0,5P$ . Пенсионеры же, наоборот, мене платежеспособны, но чаще предпочитают оздоровительный отдых, поэтому их функция спроса выглядит как  $Q_D^П = 100 - 2P$ .

Предложение путевок описывается уравнением  $Q_S = 0,5P + 2$ , где

$Q$  – количество предлагаемых мест (в тысячах), а  $P$  – цена за одну путевку (в тысячах рублей).

Правительство края в целях поддержки людей пенсионного возраста решает выплачивать им дотацию на отдых в размере фиксированной суммы на путевку.

При какой величине дотации число поездок в санатории со стороны пенсионеров увеличится в два раза? Чему будут равны расходы властей региона?

1. 2) / 2. 2) / 3. 2) / 4. 2) / 5. 2)

Тест 1  
Тест 2

Задача 1. 13б.

1) Так как ~~то~~ страны торгуют единственным товаром, то можно продать или купить одни и те же валенки либо за 5 рублей, либо за 10 баксов, тогда обменный курс рублей на баксы будет 1:2, за 1 рубль будут давать 2 бакса (если за 5 рубл. дают 10 баксов) +

2) Если технология будет усоверш., то цена в Дании не изменится, а в Рубляндии валенки будут более дорогими на международном рынке, тогда за те же валенки из Дании люди будут готовы отдать больше 5 рублей, значит курс рубля к баксу упадет (а бакс к рубл. вырастет) +

3) Если в Дании в моде сапоги, то за них платят больше 10 баксов (вырос спрос, выросла цена), тогда за пару валенок готовы отдать либо 5 рубл., либо больше 10 баксов, значит рубль дороже 2 баксов, получается что курс рубля к баксу вырос (а бакс к рублю упал) -

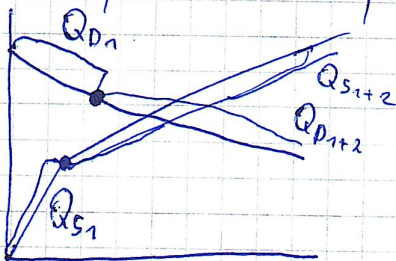
4) В случае экспортной пошлины цена пары валенок из Рубляндии станет выше 5 рубл. (т.к. была 5 рубл. и увеличилась на налог). Получится ситуация похожая на пункт 2), за валенки платят либо 10 бакс., либо больше 5 рубл.

↓  
продолж.

тогда курс рубля к бакситу упадет (а баксита к рублю вырастет).

Задание 2. Введем стандарт. обозначения  $Q$  - кол-во  $Q_D$  - кривая спроса  $Q_S$  - кр. предлож. (везде)

Есть 2 страны:



$Q_{D1}$  - спрос 1 страны

$Q_{D1+2}$  - общий спрос стран

$Q_{S1}$  - предл. 1 страны

$Q_{S1+2}$  - общ. предл. стране

По двум точкам найдем уравнение

$$Q_D = a - bP \quad (\text{в общ. виде})$$

$$Q_{D1} = a - bP \quad (\text{подставим две точки } (0; 60) \text{ и } (120; 50))$$

$$\begin{cases} 0 = a - 60b \\ 20 = a - 50b \end{cases} \begin{cases} b = 2 \\ a = 120 \end{cases} \Rightarrow Q_{D1} = 120 - 2P +$$

$Q_{D1+2}$  по двум точкам

$$\begin{cases} 20 = a - 50b \\ 50 = a - 40b \end{cases} \begin{cases} b = 3 \\ a = 170 \end{cases} \Rightarrow Q_{D1+2} = 170 - 3P$$

$$Q_{D1+2} = Q_{D1} + Q_{D2} \Rightarrow Q_{D2} = Q_{D1+2} - Q_{D1}, \text{ где } Q_{D2} - \text{спрос 2-ой страны}$$

$$Q_{D2} = 170 - 3P - 120 + 2P = 50 - P \quad Q_{D2} = 50 - P$$

$Q_{S1} = a + bP$  (в общ. виде), будем опр. по 2 точкам

$$\begin{cases} 0 = a + 0b \\ 10 = a + 20b \end{cases} \begin{cases} a = 0 \\ b = 0,5 \end{cases} \quad Q_{S1} = 0,5P +$$

$$Q_{S1+2} \text{ (опр. по 2-м точкам)} \quad Q_{S1+2} = 2P - 30$$

$$\begin{cases} 10 = a + 20b \\ 50 = a + 40b \end{cases} \begin{cases} b = 2 \\ a = -30 \end{cases} \text{ Аналогично } Q_{S2} = Q_{S1+2} - Q_{S1} = 2P - 30 - 0,5P = 1,5P - 30$$

Или:

$$\begin{cases} Q_{D1} = 120 - 2P & Q_{S1} = 0,5P \\ Q_{D2} = 50 - P & Q_{S2} = 1,5P - 30 \end{cases}$$

Подставим мировую равновесную цену ( $P = 40$ )

$Q_{D1} = 40$      $Q_{S1} = 20$   
 $Q_{D2} = 10$      $Q_{S2} = 30$

Туристов из Губляндии было больше 19 тыс.  $\Rightarrow$  спрос Губляндии <sup>19</sup>  
 это  $Q_{D1}$ , т.к.  $Q_{D2} < 20$

Предложение в Губляндии - это  $Q_{S1}$ , т.к. если бы это было  $Q_{S2}$ , то 30 тыс. туристов были бы обслужены в своей стране, тогда на отдых улетело бы  $40 - 30 = 10$  тыс. туристов, что противоречит условию. +

Значит в Губляндии:  $Q_D = 40$      $Q_S = 20$   
 в Демарии:  $Q_D = 10$      $Q_S = 30$

Тогда в Демарии отдохнёт  $40 - 20 = 20$  тыс. туристов из Губляндии +  
спрос в стране    предложение в стране    осталось отдохн. в другой стр.

Значит в Губляндии так же отдохнуло 20 тыс. туристов, ведь из 40 тыс. желающих (спрос) внутри страны + обслужено было 20 тыс. (по величине предложения)  
 и в Демарии отдохнуло 10 тыс. человек, т.к. желало отдохнуть 10 тыс., а ~~по~~ предлагалось отдохнуть 30 тыс., значит все эти 10 тыс. и отдохнули.

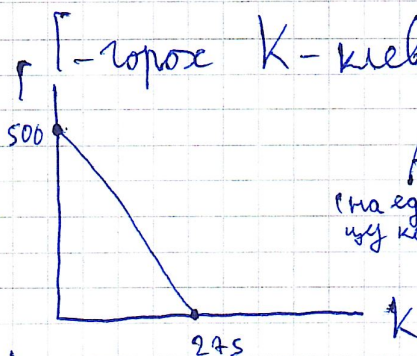
Ответ: ① 20 тыс. ② 20 тыс. ③ 10 тыс. +

Задача 3.    Может вып.  $\rightarrow$     Пороха    Клевера    180

Порохёнок ↓	500	y
Июф	500	$275 = 1,1x$
Июф	500	$x = 1,25y$

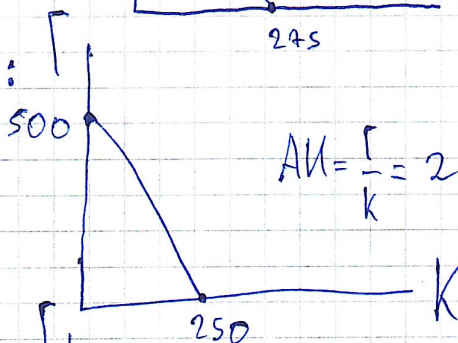
Тогда  $x = \frac{275}{1,1} = 250$  тонн клевера может вырастить Юф-Юф.

Значит  $y = \frac{250}{1,25} = 200$  тонн клевера можно вырастить при  $\Gamma = 500$  тонн гороха.



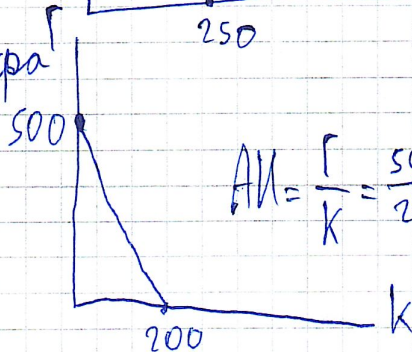
AI =  $\frac{\Gamma}{K} = \frac{500}{245} = 1 \frac{9}{11}$  +  
на единицу клевера

KPV2 при  $\Gamma = 500$

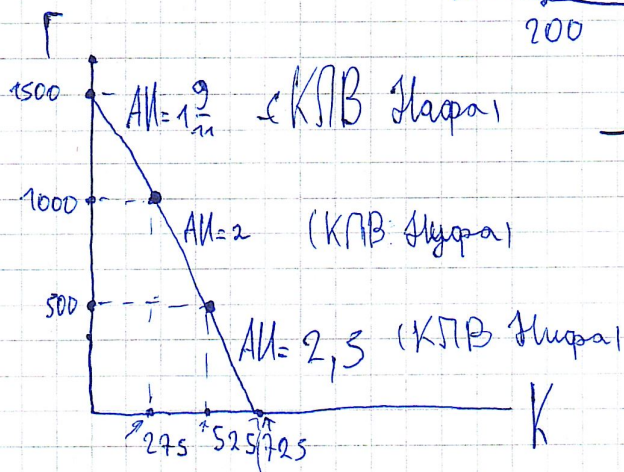


AI =  $\frac{\Gamma}{K} = 2$  +

KPV3 при  $\Gamma = 500$



AI =  $\frac{\Gamma}{K} = \frac{500}{200} = 2,5$  +  
 Среди 3 КПВ по AI:



Каждый поросёнок будет производить только горох (по 500 тонн, ведь AI на производство клевера  $> 1$  (больше чем от 1 тонны гороха нужно отказаться для производства тонны клевера), но цена 1 тонны гороха на рынке больше чем цена 1 тонны клевера (AI должны были бы быть  $\leq \frac{5}{11}$ , значит горох производить легче и выгоднее  $\Rightarrow$  все поросята производят по 500 тонн клевера).

Задача 4. Определим изначальный общий спрос: 190. (S - это дотация)

$$Q_D = \begin{cases} 140 - 2,5P & (Q_D^P + Q_D^N); Q \leq 50 \\ 40 - 0,5P & ; 50 < Q \leq 80 \end{cases}$$

Определим изначальные параметры равновесия на рынке

$$140 - 2,5P = 0,5P + 2$$

$$Q_D = Q_S$$

$$3P = 138$$

$$P = 46$$

$$Q = 0,5P + 2 \text{ при } P = 46$$

$$Q_{\text{пенс}} = 8 \quad (100 - 2P, \text{ при } P = 46)$$

$$Q_{\text{работ}} = 17 \quad (40 - 0,5P, \text{ при } P = 46)$$

Тогда новое  $Q_D^N = Q_{P_1} \cdot 2$

$$Q_D^N = 8 \cdot 2 = 16$$

$$Q_D^N = \text{Новый спрос пенсионеров: } 100 - 2(P - S) = 100 - 2P + 2S = 16$$

$$Q_{D2} = \text{Новый общий спрос: } Q_D^N + Q_D^P = 100 - 2P + 2S + 40 - 0,5P = 140 - 2,5P + 2S$$

Новые параметры равновесия на рынке:  $Q_{D2} = Q_S$

$$140 - 2,5P + 2S = 0,5P + 2$$

Я выразил новую цену

через дотацию, подставлю её в новый

$$16 = Q_D^N = 100 - 2P + 2S$$

$$16 = 100 - 2P + 2S$$

$$16 = 100 - 2(46 + \frac{2}{3}S) + 2S$$

$$16 = 100 - 92 + \frac{4}{3}S + 2S$$

$$8 = \frac{2}{3}S$$

$$S = 12$$

Тогда  $S_p$  - расходы гос-ва на введение дотации

$$S_p = S \cdot Q_D^N; \quad S = 12; \quad Q_D^N = 16$$

$$\text{Тогда } S_p = 12 \cdot 16 = 192$$

Ответ:  $S = 12$ , государство введёт дотацию равную 12

Расходы гос-ва будут 192 (ден. ед.)

# ТИТУЛЬНЫЙ ЛИСТ

Всероссийская олимпиада школьников \_\_\_\_\_ этап

Заполняется ПЕЧАТНЫМИ БУКВАМИ чернилами черного или синего цвета по образцам:

А	Б	В	Г	Д	Е	Ж	З	И	К	Л	М	Н	О	П	Р	С	Т	У	Ф	Х	Ц	Ч	Ш	Щ	Ъ	Ы	Ь	Э	Ю	Я	@	8	9	,
А	В	С	Д	Е	Г	Ж	З	И	К	Л	М	Н	О	П	Р	Q	R	S	T	U	V	W	X	Y	Z	1	2	3	4	5	6	7	0	.

ПРЕДМЕТ  КЛАСС

ДАТА

## ШИФР УЧАСТНИКА

ФАМИЛИЯ

ИМЯ

ОТЧЕСТВО

Документ, удостоверяющий личность

свидетельство о рождении

паспорт

Гражданство

Российская Федерация

серия

номер



Иное

Дата рождения

Домашний телефон участника

+ 7

Мобильный телефон участника

+ 7

Электронный адрес участника

Муниципалитет

Сокращенное наименование образовательной организации (школы)

## Сведения о педагогах-наставниках

1. Фамилия

Имя

Отчество

Сокращенное наименование образовательной организации (школы)

2. Фамилия

Имя

Отчество

Сокращенное наименование образовательной организации (школы)

Личная подпись участника

Все поля обязательны к заполнению!

34

**ТЕСТ 1****(5 вопросов, 5 баллов)**

Выберите единственный верный ответ (1 балл за верный ответ и 0 баллов при неверном ответе)

15

1. Проведение распродажи не приводит к положительному сдвигу кривой спроса. 05  
1) Верно ② Неверно
2. Критерием оптимизации деятельности фирмы является максимизация выручки. 05  
① Верно 2) Неверно
3. В точке равновесия достигается максимально возможный на рынке объем продаж. 05  
1) Верно ② Неверно
4. При уменьшении налоговых ставок налоговые сборы всегда уменьшаются. 05  
① Верно 2) Неверно
5. Если спрос эластичнее предложения, большую часть налога платит потребитель. 15  
1) Верно ② Неверно

**ТЕСТ 2****(10 вопросов, 20 баллов)**

Выберите единственный верный ответ (2 балла за верный ответ и 0 баллов при неверном ответе)

105

1. Изменение величины спроса происходит в результате: 25  
1) сезонных колебаний.; 3) проведения массированной рекламы;  
② проведения распродажи; 4) изменения налогов.
2. Равновесный объем продаж растет при сокращении цены в ситуации: 25  
1) роста спроса; ③ роста предложения;  
2) падения спроса; 4) падения предложения.
3. Оптимальный объем производства при заданных ценах лежит: 05  
① внутри множества производственных возможностей; 3) в одной из угловых точек множества производственных возможностей;  
2) в любой точке на границе множества производственных возможностей; 4) правее и выше границы множества производственных возможностей.
4. Антон Павлович Поляков вышел на пенсию в 2015 г. Размер его назначенной пенсии составил 10000 руб. Однако Антон Павлович, будучи пенсионером, продолжает работать и получает заработную плату в размере 14 000 руб. в месяц. От своего товарища он узнал, что с 2016 г. его пенсия больше не индексируется, так как он продолжает работать. На основании этой информации Антон Павлович решил прекратить свою трудовую деятельность. Руководствуясь критерием совокупного дохода, определите, правильное ли решение принял Антон Павлович:



- 1) да, так как получит право на индексацию;  
 2) нет, товарищ предоставил ему неверные сведения, страховая пенсия индексируется, в том числе и для работающих;  
 3) да, так как в противном случае потеряет право на индексацию навсегда;  
 4) нет, так как годовая сумма прибавки к пенсии по индексации будет меньше годовой величины заработной платы.

**5. К показателям запасов относится:**

- 1) количество безработных;  
 2) ВВП;  
 3) заработная плата;  
 4) налоги.

**6. Плавающий валютный курс регулируется:**

- 1) Международным Валютным Фондом;  
 2) с помощью интервенций;  
 3) не регулируется;  
 4) с помощью установленного Центральным Банком валютного коридора.

**7. При росте цены с 5 до 6 тыс. руб. продажи упали на 10%. Эластичность спроса по цене равна:**

- 1) -0,5;  
 2) 0,5;  
 3) -1;  
 4) 2.

**8. При росте выручки на 30%, а издержек на 10% прибыль:**

- 1) упала на 20%;  
 2) выросла на 17%;  
 3) выросла на 20%;  
 4) нельзя сказать определенно.

**9. Возможно ли, в личном бюджете гражданина превышение расходов над доходами**

- 1) нет, это исключено;  
 2) да, за счет долгов и сбережений;  
 3) да, но только за счет сбережений;  
 4) да, но только за счет долгов.

**10. Почему в неблагоприятные времена государство не может просто напечатать и раздать всем своим гражданам много денег?**

- 1) потому что жадные чиновники не хотят давать людям денег;  
 2) потому что раздача всем людям денег сделает их богаче, а богатым людям нужны более качественные товары, которые негде взять;  
 3) потому что это несправедливо, деньги нужно не печатать, а отбирать у богатых и отдавать бедным;  
 4) потому что раздача всем людям денег не сделает нас богаче, ведь товаров и услуг останется столько же, просто все будут знать, что денег стало больше, и будут просить за них более высокую цену.

**ТЕСТ 3**

(5 вопросов, 15 баллов)

38

*Выберите все верные ответы (3 балла за вопрос, если в точности указаны все верные варианты и не отмечено ничего лишнего, 0 баллов в противном случае)*

1. На уроке экономики в школе Костя узнал, что банки зарабатывают деньги на разнице в ставке по выдаваемым кредитам и хранящимся у них депозитам. Костя решил открыть свой домашний банк: хранить в своём шкафчике вклады своих родственников и выдавать им кредиты. Своих денег у Кости пока нет, но ведь это его шанс разбогатеть! Он так увлёкся размышлением над этой идеей, что совсем прослушал, откуда берётся заработок банков. Он решил попробовать все возможные варианты. Какие из этих вариантов точно не приведут мальчика к желанному заработку при полном использовании доверенных ему вкладчиками денег?:

① установить ставку по кредитам выше инфляции, а ставку по депозитам выше, чем ставку по кредитам

2) установить ставку по депозитам выше инфляции, а ставку по кредитам выше, чем ставку по депозитам

3) установить ставку по кредиту ниже инфляции, а ставку по депозитам выше, чем ставку по кредитам, но ниже инфляции

4) установить ставку по депозитам ниже инфляции, а ставку по кредитам выше ставки по депозитам, но ниже инфляции

5) установить ставку по кредиту ниже инфляции, а ставку по депозитам выше инфляции

~~6) установить ставку по кредиту ниже инфляции, а ставку по депозитам выше инфляции~~

2. Вадим Петрович является обладателем карты с кэшбэком 1% на все покупки. Помимо этого, банк каждый месяц предлагает Вадиму Петровичу выбрать категории повышенного кэшбэка, но не более трех. Какие категории выгоднее всего выбрать с учетом процента кэшбэка и предполагаемых трат?

1) транспорт: кэшбэк - 5%, траты - 2000 рублей

2) продукты: кэшбэк - 3%, траты - 5000 рублей

3) одежда: кэшбэк - 4%, траты - 3000 рублей

4) развлечения: кэшбэк - 5%, траты - 3000 рублей

5) спорттовары: кэшбэк - 6%, траты - 1500 рублей.

3. Чем отличаются вложения в ценные бумаги (акции, облигации) от прочих инвестиций?

1) надежность

2) высокая ликвидность;

3) высокие риски;

4) высокая доходность;

5) гарантированность дохода

4. При оптимальном объеме производства на рынке совершенной конкуренции

1) максимизируется выручка;

2) эластичность спроса равна нулю;

3) цена равна предельным издержкам;

4) эластичность спроса равна единице;

5) достигается равенство предельной выручки и предельных издержек.

5. Инструментами монетарной политики являются

1) сокращение расходов бюджета;

2) повышение налогов;

3) повышение собираемости налогов;

4) понижение ставки рефинансирования;

5) интервенции на валютном рынке.

## ЗАДАЧИ

### Задача 1 (20 баллов).

Американский гражданин Гомер Симпсон имеет функцию полезности  $U = X^\alpha Y^\beta$ , где  $X$  – число выпитых в течение месяца порций йогурта,  $Y$  – число съеденных в течение месяца упаковок попкорна.

На указанные продукты Симпсон тратит весь свой месячный бюджет. Однажды в течение месяца Гомер выпил 784 порций йогурта и съел 4 упаковки попкорна, но, как ему показалось, не получил за потраченные деньги максимально возможного удовлетворения. В другой месяц Симпсон выпил всего лишь 16 порций йогурта, но при этом съел 196 упаковок попкорна. Однако и в этом случае он получил ту же степень удовлетворения, что и в предыдущем месяце.

Какое количество порций йогурта и упаковок попкорна максимизирует функцию полезности Симпсона в расчете на его месячный бюджет?

### Задача 2 (20 баллов).

На территории автовокзала предприниматель Геворг перепродает сумки, которые она покупает на рынке "Восточный" по фиксированной цене. Аренда места продаж обходится ему в 200 рублей за день. Геворг располагает информацией о спросе на сумки: если он назначает цену за одну сумку 1200 рублей и выше, то не продает ничего, при цене менее 1200 рублей спрос на сумки существует. Эластичность спроса по цене в точке максимума прибыли, составляет  $-2$ , спрос на сумки описывается линейной функцией. Геворг знает, что получит максимальную выручку, если продаст 6 сумок в день. Конкурентов у него нет.

1. Сколько зонтов в день и по какой цене нужно продать Геворгу, если он стремится к максимизации прибыли? (8 баллов)

2. Рассчитайте, какую прибыль получает Геворг в день. (12 баллов)

### Задача 3 (15 баллов).

У юного программиста Пети есть две банковских карты: дебетовая и кредитная. Как представитель прогрессивной молодежи, пользующийся всеми прелестями современных технологий, молодой человек совершает покупки, используя исключительно безналичные расчеты.

В начале месяца, Петя решил купить авиабилеты на сумму 12 тыс. руб.

Если оплатить покупку кредитной картой (кредитный лимит позволяет), то ему придется вернуть деньги банку через  $N$  дней, чтобы не выйти из льготного периода, в течение которого можно бесплатно погашать кредит. Также в этом случае через 1 месяц банк выплатит кэшбэк в размере 1% от стоимости покупки.

Если же он оплатит покупку дебетовой картой (денег на карте вполне достаточно), то через 1 месяц получит кэшбэк в размере 2% от стоимости покупки. Известно, что годовая ставка процента на среднемесячный остаток денежных средств на дебетовой карте составляет 6% годовых (считайте для простоты, что в каждом месяце 30 дней, выплата процентов на карту происходит в конце каждого месяца, а начисленные на остаток денежных средств проценты не капитализируются).

Определите, при каком наибольшем количестве дней  $N$ , при прочих равных условиях, выгоднее заплатить за данную покупку авиабилетов дебетовой картой.

### Задача 4 (15 баллов).

На рынке совершенной конкуренции спрос и предложение линейны и равновесное  $Q=20$ . Государство вводит потоварный налог по ставке  $t=10$  и на производителя, и на потребителя (то есть в итоге государство собирает два налога). Найдите эластичность кривой Лаффера (по ставке налога) в точке, где  $t=5$  (также собирается два налога), если известно, что новое равновесие (при  $t=10$ ) в точке  $Q=10$ .

Задача 1

$$U = X^\alpha Y^\beta$$

206

1. Если Гомер выпьет 484 порции йогурта и съест 4 упаковки попкорна, то получит такое же удовлетворение как если выпьет 16 порций йогурта и съест 196 упаковок попкорна  $\Rightarrow$

$$\Rightarrow \begin{cases} U = 484^\alpha 4^\beta \\ U = 16^\alpha 196^\beta \end{cases} \Rightarrow 484^\alpha 4^\beta = 16^\alpha 196^\beta$$

$$\left(\frac{484}{16}\right)^\alpha = \left(\frac{196}{4}\right)^\beta$$

$$49^\alpha = 49^\beta \quad 3\alpha = 5\beta$$

$$\alpha = \beta$$

2. Т.о. максимальная полезность будет при равных затратах на йогурт и попкорн

Пусть  $a$  — стоимость попкорна,  $b$  — стоимость йогурта.  $\Rightarrow$

$$\Rightarrow \begin{aligned} 484b + 4a &= 16b + 196a \\ \cancel{484} 468b &= 192a \\ a &= 4b \end{aligned}$$

Т.о. максимальный бюджет Гомера составляет  $800b$  или  $200a \Rightarrow$

$\Rightarrow$  затраты на йогурт и попкорн должны быть по  $100a \Rightarrow$

$\Rightarrow$  Гомер должен купить 400 порций йогурта и 100 упаковок попкорна для максимизации ф-ии полезности.

Ответ: 400 порций йогурта и 100 упаковок попкорна максимизируют ф-ию полезности.