

ВСЕРОССИЙСКАЯ ОЛИМПИАДА ШКОЛЬНИКОВ
ПО ОБЩЕСТВОЗНАНИЮ.
МУНИЦИПАЛЬНЫЙ ЭТАП. 10 КЛАСС



1. Установите истинность или ложность суждения. Обозначьте «да» истинные суждения; «нет» – ложные суждения.

- 1.1. Демократическая и Республиканская партии в США являются массовыми партиями.
- 1.2. Гражданин признаётся безвестно отсутствующим, если в течение двух лет в месте его жительства нет сведений о месте его пребывания.
- 1.3. Аграрное общество существовало в России до середины XX века.
- 1.4. В Российской Федерации действует плоская шкала налогообложения доходов физических лиц.
- 1.5. К. Маркс является основоположником социологической школы права.
- 1.6. В России существуют сложносоставные субъекты федерации.
- 1.7. В дореволюционной России разночинцем называлось лицо, не принадлежащее ни к одному из установленных сословий.
- 1.8. Все мировые религии являются монотеистическими.

Ответ:

| 1.1 | 1.2 | 1.3 | 1.4 | 1.5 | 1.6 | 1.7 | 1.8 |
|-----|-----|-----|-----|-----|-----|-----|-----|
| | | | | | | | |

2. Что объединяет приведённые ниже понятия? Дайте максимально точный ответ.

Вина, мотив, цель, эмоциональное состояние.

Ответ: _____

3. Что объединяет приведённые ниже понятия? Дайте максимально точный ответ.

Производство, потребление, распределение, обмен.

Ответ: _____

4. Дайте краткое обоснование ряда (что объединяет перечисленные элементы) и укажите, какой из элементов является лишним по данному основанию и почему.

США, ФРГ, Испания, Австралия, Бельгия.

Ответ: _____

5. Дайте краткое обоснование ряда (что объединяет перечисленные элементы) и укажите, какой из элементов является лишним по данному основанию и почему.

Сравнение, восприятие, обобщение, классификация, абстрагирование, конкретизация.

Ответ: _____

6. Соотнесите высказывания с их авторами.

| ВЫСКАЗЫВАНИЯ | АВТОРЫ |
|---|-------------------------|
| А) «Собственность – это кража». | 1) Сократ |
| Б) «Политика есть самое концентрированное выражение экономики». | 2) К. Маркс |
| В) «Пролетарии всех стран – соединяйтесь!» | 3) Р. Декарт |
| Г) «Я знаю, что ничего не знаю». | 4) Б. Франклин |
| Д) «Я мыслю, следовательно, существую». | 5) П. Прудон |
| Е) «В этом мире неизбежны только смерть и налоги». | 6) В.И. Ульянов (Ленин) |

Ответ:

| А | Б | В | Г | Д | Е |
|---|---|---|---|---|---|
| | | | | | |

7. Решите задачу.

Николаев приобрёл холодильник в магазине бытовой техники. Срок службы холодильника, установленный изготовителем, составлял 10 лет, гарантия изготовителя – 2 года, дополнительная гарантия продавца – ещё 1 год. Через 5 лет холодильник перестал поддерживать необходимую температуру. Мастерская, в которую обратился Николаев, дала заключение, что недостаток возник в результате брака, допущенного изготовителем. Николаев обратился в магазин с требованием бесплатно отремонтировать холодильник или заменить его на аналогичный. Однако в магазине отказались выполнить его требования.

Обоснован ли отказ магазина удовлетворить требования Николаева? Дайте пояснения. Может ли Николаев добиться бесплатного ремонта или обмена холодильника? Свой ответ объясните.

Ответ: _____

8. Решите экономическую задачу.

Деятельность фирмы ООО «Ромашка», действующей в условиях совершенной конкуренции, характеризуется следующими показателями: выручка – 100 000 ден. ед., общие издержки – 100 000 ден. ед., средние постоянные издержки – 5 ден. ед; средние переменные издержки равны 20 ден. ед. и находятся на минимальном уровне. Следует ли фирме изменять объём производства в краткосрочном периоде? Если да, то увеличивать или уменьшать? Свой ответ обоснуйте. Приведите необходимые расчёты.

Ответ: _____

9. Решите политологическую задачу.

Учащийся 9 класса после изучения на уроке обществознания темы «Политические партии» решил провести исследование, посвящённое известной в его стране партии У. Ученик поставил перед собой задачу определить, к какому типу по составу относится данная партия. Приступая к работе, ученик выписал возникшие у него вопросы, на которые он хотел бы получить ответы в ходе изучения информации о политической партии У. Всего вопросов получилось девять:

- 1) Насколько велика численность партии У.?
- 2) Обладает ли партия У. мандатами в парламенте государства?
- 3) Есть ли в партии У. институт фиксированного членства?
- 4) Каков основной источник доходов партии У.?

5) Закреплены ли в программе партии У. принципы неприкосновенности частной собственности и верховенства закона?

6) Использует ли партия У. крайние, насильственные средства в политической борьбе?

7) Когда партия У. проявляет политическую активность в отношении граждан?

8) Приняты ли устав и программа партии?

9) Есть ли у партии У. яркий политический лидер?

В результате исследования ученик пришёл к выводу, что партия У. является кадровой. Какие из перечисленных вопросов помогли ему прийти к такому выводу? Какие ответы он получил на эти вопросы, чтобы прийти к такому выводу?

Ответ оформите в виде таблицы, выписав в неё только те номера вопросов и ответы на них, которые позволяют сделать вывод о том, что партия У. является кадровой. Укажите номера вопросов и дайте на каждый из них по одному точному и ёмкому ответу.

Ответ:

| НОМЕР ВОПРОСА | ОТВЕТ |
|---------------|-------|
| | |
| | |
| | |
| | |

10. Решите логическую задачу.

Трое мальчиков пошли на прогулку в футболках разных цветов: красной, белой и синей и в кроссовках тех же цветов. Лишь у Сергея цвет футболки и кроссовок совпали, Влад был в белых кроссовках, а у Лёни ни кроссовки, ни футболка не были красными. Определите цвет футболок и кроссовок каждого из мальчиков. Приведите необходимую цепочку рассуждений.

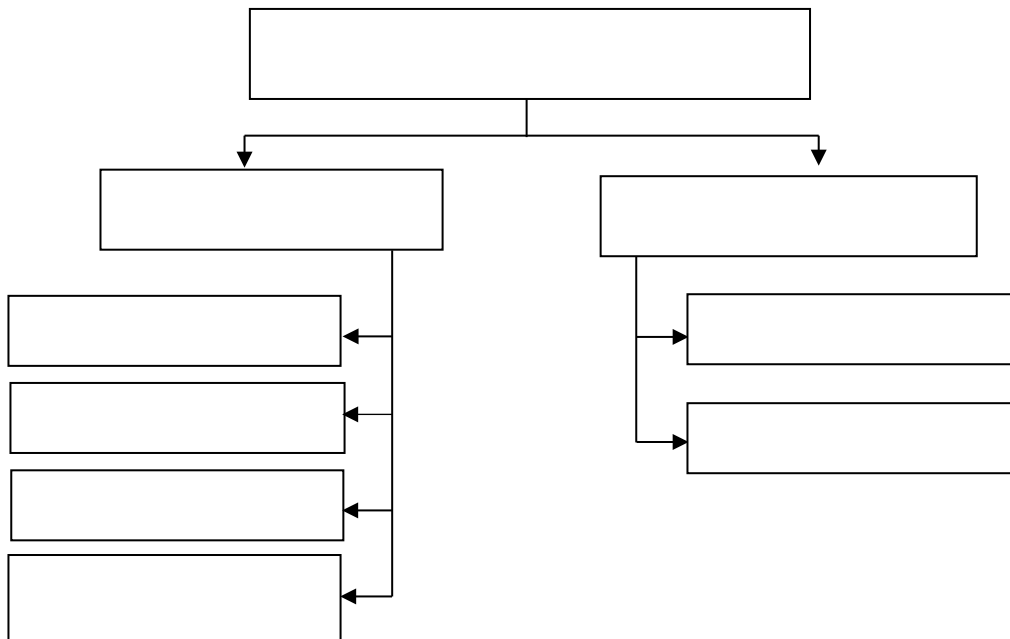
Ответ: _____

11. Объедините следующие элементы в классификационную схему. Одно из понятий может быть использовано в схеме дважды.

Элементы:

| | |
|--|---|
| 1. полиция 2. государственные 3. прокуратура 4. Федеральная служба безопасности 5. правоохранительные органы | 6. нотариат 7. негосударственные 8. суды 9. адвокатура |
|--|---|

Ответ:



12. Изучите представленные ниже изображения и выполните задания. Распределите их на три группы (по два изображения в каждую). Укажите буквенные обозначения изображений, составляющих каждую группу. Укажите, что объединяет изображения в каждой группе на основании установленного вами общего основания для классификации.

| | | | |
|---|---|---|---|
| А |  | Б |  |
| В |  | Г |  |
| Д |  | Е |  |
| Ж |  | З |  |



Ответ:

| | | |
|----------|--|--|
| Группа 1 | | |
| Группа 2 | | |
| Группа 3 | | |

13. Ознакомьтесь с представленными ниже материалами и выполните предложенные задания. Ответы к каждому пункту пронумеруйте в соответствии с заданием.

Перемещение потоков населения из одной страны в другую – одна из закономерностей развивающихся процессов глобализации... Демографические прогнозы показывают, что процессы депопуляции и старения населения России усилятся. По среднему варианту прогноза Росстата, естественная убыль населения России с 2011 по 2025 год составит 6,4 млн человек. Следовательно, иммиграция является основным источником восполнения численности российского населения.

Эти цифры показывают, насколько серьёзна проблема миграции, которой, к сожалению, мы не придаём должного внимания.

А теперь о трудовой миграции в Россию. Её поток не прекратится в ближайшие годы, так как трудно ожидать резкого улучшения экономического и социального положения в ряде бывших республик Советского Союза, особенно в Таджикистане, Узбекистане, Киргизии, Молдавии. По данным Всемирного банка, Россия уже сегодня после США – второй импортёр рабочей силы. Положение усложняется в результате того, что русскоязычный поток в Россию уже практически иссяк – в нашу страну уже переселилось около 6 млн русскоязычного населения из стран СНГ, это в основном славянская часть. Ныне преобладающая часть трудовой миграции – представители так называемых титульных наций. Вместе с тем по своему социальному составу трудовая миграция – это чернорабочие. В гораздо меньшей степени – мелкие предприниматели, открывающие своё дело. В основном трудовые мигранты не являются дипломированными специалистами, имеют невысокий уровень образования и заняты в сфере строительства, торговли и услуг.

Хотел бы подчеркнуть, что трудовая миграция для России имеет две стороны: позитивную и негативную. Наша специфика, которая, очевидно, не скоро будет преодолена, заключается в том, что в России практически отсутствует мобильность рабочей силы и вместе с тем широко распространены соображения престижа при отказе от низкооплачиваемой и особенно чёрной работы. Это относится главным образом к нашему населению больших и средних городов. Демографический спад и развал профтехобразования также привели к тому, что образовалось большое число свободных рабочих мест в области производства. Трудовая миграция в этом плане выполняет позитивные для нас функции.

Однако наряду с этим существует целый ряд негативных моментов. Назову основные из них:

- мизерный процент ассимилирующихся трудовых мигрантов;
- значительное число нелегальных трудовых мигрантов;
- захват мигрантами целых сфер хозяйственной деятельности, чему в немалой степени способствует их крайне низкая зарплата, 10–12-часовой рабочий день без выходных, примитивные условия жизни. Нужно прямо сказать, что такая дешёвизна мигрантов является серьёзным препятствием на пути технико-технологического прогресса в российском производстве.

К негативным моментам также следует отнести:

- возникновение интегрированных по национальному признаку групп, что приводит к росту преступности;
- межнациональные и межкультурные конфликты мигрантов с коренным населением, угроза религиозных конфликтов;
- подпитка ксенофобских настроений в российском обществе;
- отток средств из страны практически без обложения налогом. По некоторым данным, сумма таких средств свыше 200 млрд рублей в год.

С учётом всего сказанного необходима последовательная, взвешенная миграционная политика, направленная на решение следующих задач.

Первая. Дифференцированный подход к трудовым мигрантам. В США, например, чётко разграничиваются трудовые мигранты по уровню: специалисты получают право на жительство с перспективой гражданства, сельхозработники – право на работу на один год с возможностью продления в случае безупречной характеристики работодателя и соответствующих правоохранительных служб.

Вторая. Создание условий, благоприятствующих ассимиляции мигрантов. С этой целью необходимо введение контроля над деятельностью работодателей, распространение на мигрантов российского трудового законодательства.

Третья. Создание условий, благоприятствующих контролируемой трудовой миграции в Восточную Сибирь и на Дальний Восток не только из Китая, но и из бывших республик СССР.

Четвёртая. Обучение части трудовой миграции по специальностям, необходимым для нашей экономики.

Хотелось бы также отметить, что целый ряд мер предпринят за последнее время с целью ввести в законное русло трудовую миграцию, но эти меры лишь частично решили важные для сегодняшней России проблемы.

(по Е.М. Примакову)

13.1. В чём автор видит основные причины трудовой миграции в Россию? Назовите три причины.

Ответ: _____

13.2. Какие позитивные результаты иммиграции для России выделяет автор? Укажите два позитивных результата.

Ответ: _____

13.3. Какие негативные экономические последствия нелегальной трудовой миграции называет автор? Укажите два последствия, приведённые автором, и два последствия, не названные в тексте.

Ответ: _____

График 1.

Входящие миграционные потоки в РФ
Росстат РФ

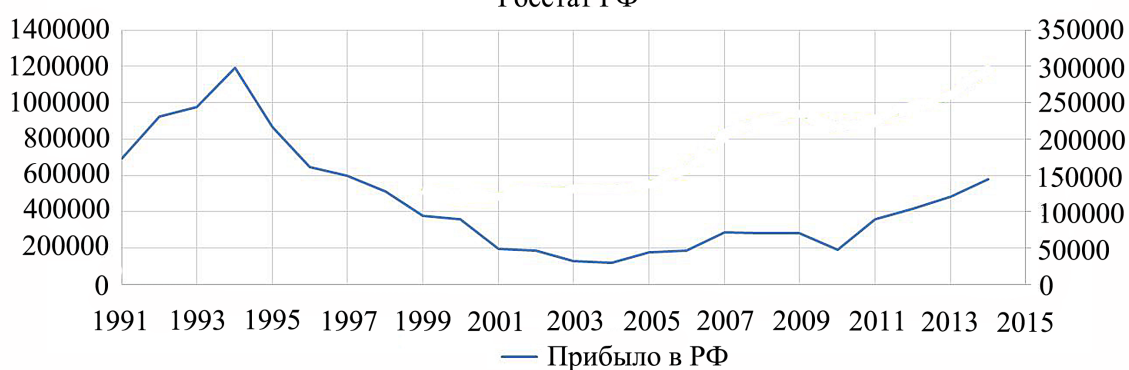


Диаграмма 1.
Динамика ВВП России

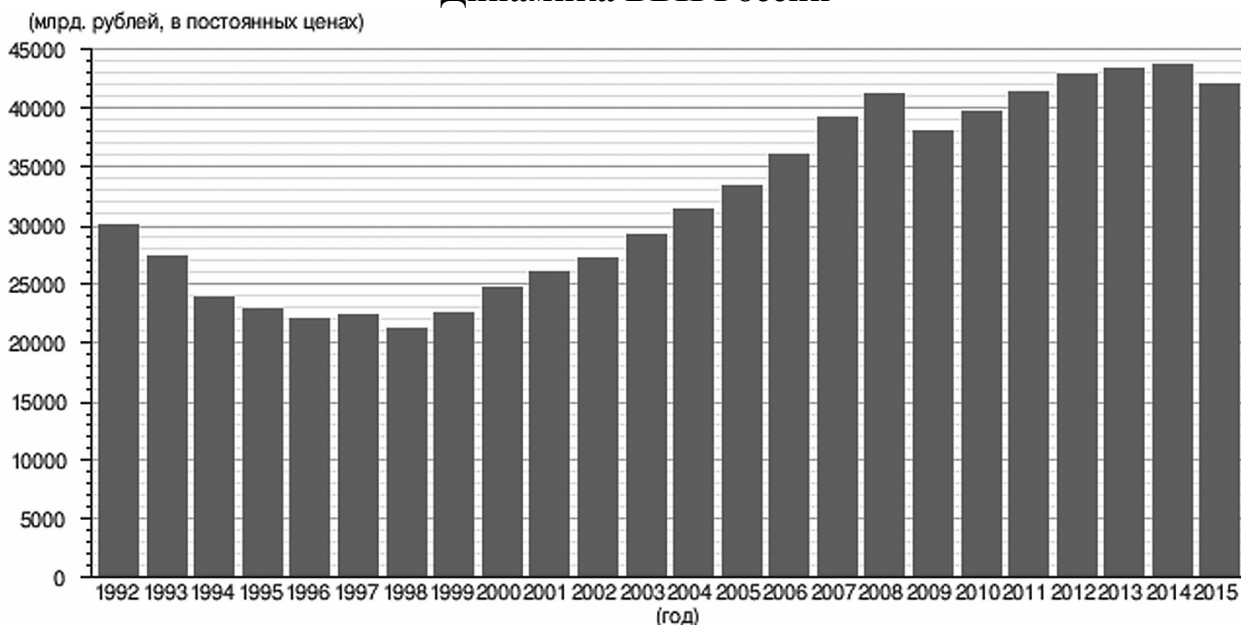


Таблица 1

**Распределение граждан России и граждан других стран
по отраслям занятости, %**

| Отрасли занятости | граждане России | граждане других государств |
|--|----------------------------|---|
| Сельское хозяйство, охота и лесное хозяйство | 7,5 | 4,6 |
| Рыболовство, рыбоводство | 0,2 | 0,0 |
| Добыча полезных ископаемых | 1,8 | 1,2 |
| Обрабатывающие производства | 14,2 | 10,2 |
| Производство и распределение электроэнергии, газа и воды | 2,8 | 1,4 |
| Строительство | 6,2 | 17,4 |
| Оптовая и розничная торговля; ремонт автотранспортных средств, мотоциклов, бытовых изделий и предметов личного пользования | 13,0 | 19,5 |
| Гостиницы и рестораны | 2,0 | 5,0 |
| Транспорт и связь | 7,8 | 6,2 |
| Финансовая деятельность | 1,6 | 0,5 |
| Операции с недвижимым имуществом, аренда и предоставление услуг | 5,4 | 2,1 |
| Государственное управление и обеспечение военной безопасности; обязательное социальное страхование | 6,1 | 2,1 |
| Образование | 8,2 | 3,7 |
| Здравоохранение и предоставление социальных услуг | 6,7 | 3,1 |
| Предоставление прочих коммунальных, социальных и персональных услуг | 3,2 | 3,3 |
| Предоставление услуг по ведению домашнего хозяйства | 0,0 | 0,1 |
| Деятельность экстерриториальных организаций | 0,0 | 0,0 |
| Прочие (не имеют опыта работы) | 13,4 | 19,7 |
| ИТОГО | 100,0 | 100,0 |

Буржуазия не может существовать, не вызывая постоянно переворотов в орудиях производства, не революционизируя, следовательно, производственных отношений, а стало быть, и всей совокупности общественных отношений. Напротив, первым условием существования всех прежних промышленных классов было сохранение старого способа производства в неизменном виде. Беспрестанные перевороты в производстве, непрерывное потрясение всех общественных отношений, вечная неуверенность и движение отличают буржуазную эпоху от всех других. Все застывшие, покрывшиеся ржавчиной отношения, вместе с сопутствующими им, веками освященными представлениями и воззрениями, разрушаются, все возникающие вновь оказываются устарелыми, прежде чем успевают окостенеть. Все сословное и застойное исчезает, все священное оскверняется, и люди приходят, наконец, к необходимости взглянуть трезвыми глазами на свое жизненное положение и свои взаимные отношения. [...]

Буржуазия быстрым усовершенствованием всех орудий производства и бесконечным облегчением средств сообщения вовлекает в цивилизацию все, даже самые варварские, нации. Дешевые цены ее товаров – вот та тяжёлая артиллерия, с помощью которой она разрушает все китайские стены и принуждает к капитуляции самую упорную ненависть варваров к иностранцам. Под страхом гибели заставляет она все нации принять буржуазный способ производства, заставляет их вводить у себя так называемую цивилизацию, т. е. становиться буржуа. Словом, она создает себе мир по своему образу и подобию.

Буржуазия подчинила деревню господству города. Она создала огромные города, в высокой степени увеличила численность городского населения по сравнению с сельским и вырвала таким образом значительную часть населения из идиотизма деревенской жизни. Так же как деревню она сделала зависимой от города, так варварские и полуварварские страны она поставила в зависимость от стран цивилизованных, крестьянские народы – от буржуазных народов, Восток- от Запада. [...]

Итак, мы видели, что средства производства и обмена, на основе которых сложилась буржуазия, были созданы в феодальном обществе. На известной ступени развития этих средств производства и обмена отношения, в которых происходили производство и обмен феодального общества, феодальная организация земледелия и промышленности, одним словом, феодальные отношения собственности, уже перестали соответствовать развившимся производительным силам. Они тормозили производство, вместо того чтобы его развивать. Они превратились в его оковы. Их необходимо было разбить, и они были разбиты.

Место их заняла свободная конкуренция, с соответствующим ей общественным и политическим строем, с экономическим и политическим господством класса буржуазии.

Задания к тексту:

1. Укажите политическую идеологию, к которой можно отнести автора (идейную основу текста).

Ваша работа будет оцениваться жюри по следующим критериям:

1. Умение выделить проблему, поставленную автором, обосновать её значимость для общественных наук и социальной практики.
2. Умение сформулировать и обосновать собственную точку зрения по сформулированной обществоведческой проблеме. (Если точка зрения автора эссе сводится к пересказу выбранного высказывания или констатации согласия или несогласия с ним, то по данному критерию выставляется 0 баллов.)
3. Уровень аргументации:
 - 3.1. внутреннее смысловое единство, согласованность ключевых тезисов и утверждений, непротиворечивость суждений;
 - 3.2. опора на научные теории, владение понятиями курса;
 - 3.3. опора на факты общественной жизни, личный социальный опыт;
 - 3.4. примеры из произведений духовной культуры (литература, театр, кино, живопись и др.).
4. Умение сформулировать основные выводы по итогам рассмотрения темы.

1. Мягким законам редко подчиняются, суровые – редко приводят в исполнение. *(Б. Франклин)*
2. Нельзя познать добра и принять его, если мы не умеем познать зла и его отвергнуть. *(Лактаций)*
3. Деньги, конечно, деспотическое могущество, но в то же время и высочайшее равенство, и в этом вся их главная сила. Деньги сравнивают все неравенства. *(Ф. М. Достоевский)*
4. Мой жизненный опыт убедил меня, что люди, не имеющие недостатков, имеют очень мало достоинств. *(А. Линкольн)*
5. Люди, хвалившиеся тем, что сделали революцию, всегда убеждались на другой день, что они не знали, что делали, – что сделанная революция совсем не похожа на ту, которую они хотели сделать. *(Ф. Энгельс)*
6. Наилучшая конституция для народа есть та, к которой он привык. *(И. Бентам)*
7. Величие искусства не в том, чтобы парить надо всеми. Напротив, оно в том, чтобы во все вмешиваться. *(А. Камю)*
8. Прогресс указывает только направление движения, и ему безразлично, что ожидает в конце этого пути – благо или зло. *(Й. Хейзинга)*

Максимум за работу 145 баллов.