

ВСЕРОССИЙСКАЯ ОЛИМПИАДА ШКОЛЬНИКОВ
ПО ОБЩЕСТВОЗНАНИЮ.
МУНИЦИПАЛЬНЫЙ ЭТАП. 10 КЛАСС



Ответы и критерии оценивания

1. Установите истинность или ложность суждения. Обозначьте «да» истинные суждения; «нет» – ложные суждения.

- 1.1. Демократическая и Республиканская партии в США являются массовыми партиями.
- 1.2. Гражданин признаётся безвестно отсутствующим, если в течение двух лет в месте его жительства нет сведений о месте его пребывания.
- 1.3. Аграрное общество существовало в России до середины XX века.
- 1.4. В Российской Федерации действует плоская шкала налогообложения доходов физических лиц.
- 1.5. К. Маркс является основоположником социологической школы права.
- 1.6. В России существуют сложносоставные субъекты федерации.
- 1.7. В дореволюционной России разночинцем называлось лицо, не принадлежащее ни к одному из установленных сословий.
- 1.8. Все мировые религии являются монотеистическими.

Ответ:

1.1	1.2	1.3	1.4	1.5	1.6	1.7	1.8
нет	нет	да	да	нет	да	да	нет

По 1 баллу за каждый верный ответ.

Максимум за задание 8 баллов.

2. Что объединяет приведённые ниже понятия? Дайте максимально точный ответ.

Вина, мотив, цель, эмоциональное состояние.

Ответ: субъективная сторона преступления (правонарушения).

Максимум за задание 1 балл.

3. Что объединяет приведённые ниже понятия? Дайте максимально точный ответ.

Производство, потребление, распределение, обмен.

Ответ: виды экономической деятельности (экономические общественные отношения, стадии воспроизводственного цикла).

Максимум за задание 1 балл.

4. Дайте краткое обоснование ряда (что объединяет перечисленные элементы) и укажите, какой из элементов является лишним по данному основанию и почему.

США, ФРГ, Испания, Австралия, Бельгия.

Ответ: федеративные государства. Лишнее – Испания (унитарное государство).

1 балл за правильное обоснование, 1 балл за указание лишнего.

Максимум за задание 2 балла.

5. Дайте краткое обоснование ряда (что объединяет перечисленные элементы) и укажите, какой из элементов является лишним по данному основанию и почему.

Сравнение, восприятие, обобщение, классификация, абстрагирование, конкретизация.

Ответ: мыслительные операции. Лишнее – восприятие (форма познания).

1 балл за правильное обоснование, 1 балл за указание лишнего.

Максимум за задание 2 балла.

6. Соотнесите высказывания с их авторами.

ВЫСКАЗЫВАНИЯ	АВТОРЫ
А) «Собственность – это кража».	1) Сократ
Б) «Политика есть самое концентрированное выражение экономики».	2) К. Маркс
В) «Пролетарии всех стран – соединяйтесь!»	3) Р. Декарт
Г) «Я знаю, что ничего не знаю».	4) Б. Франклин
Д) «Я мыслю, следовательно, существую».	5) П. Прудон
Е) «В этом мире неизбежны только смерть и налоги».	6) В.И. Ульянов (Ленин)

Ответ:

А	Б	В	Г	Д	Е
5	6	2	1	3	4

По 1 баллу за каждое верное соотнесение.

Максимум за задание 6 баллов.

7. Решите задачу.

Николаев приобрёл холодильник в магазине бытовой техники. Срок службы холодильника, установленный изготовителем, составлял 10 лет, гарантия изготовителя – 2 года, дополнительная гарантия продавца – ещё 1 год. Через 5 лет холодильник перестал поддерживать необходимую температуру. Мастерская, в которую обратился Николаев, дала заключение, что недостаток возник в результате брака, допущенного изготовителем. Николаев обратился в магазин с требованием бесплатно отремонтировать холодильник или заменить его на аналогичный. Однако в магазине отказались выполнить его требования.

Обоснован ли отказ магазина удовлетворить требования Николаева? Дайте пояснения. Может ли Николаев добиться бесплатного ремонта или обмена холодильника? Свой ответ объясните.

Ответ: отказ магазина удовлетворить требования Николаева обоснован, т. к. магазин отвечает за недостатки, возникшие только в пределах гарантийного срока. **3 балла.** Да, может. **1 балл.** Для бесплатного ремонта или замены холодильника Николаев должен обратиться к изготовителю, т. к. изготовитель отвечает за существенные недостатки, возникшие по его вине, в течение срока службы. **3 балла.**

Максимум за задание 7 баллов.

8. Решите экономическую задачу.

Деятельность фирмы ООО «Ромашка», действующей в условиях совершенной конкуренции, характеризуется следующими показателями: выручка – 100 000 ден. ед., общие издержки – 100 000 ден. ед., средние постоянные издержки – 5 ден. ед.; средние переменные издержки равны 20 ден. ед. и находятся на минимальном уровне. Следует ли фирме изменять объём производства в краткосрочном периоде? Если да, то увеличивать или уменьшать? Свой ответ обоснуйте. Приведите необходимые расчёты.

Решение:

Общие средние издержки = $5 + 20 = 25$ ден. ед.

Общие издержки = $100\,000 / 25 = 4000$ шт.

Общая выручка = $100\,000 / 4000 = 25$ ден. ед.

Фирме стоит увеличивать объём производства, если цена одной единицы товара больше минимума средних переменных издержек.

2 балла за ответ. 4 балла за приведенное решение. 1 балл за неполное решение Ответ без решения не засчитывается.

Максимум за задание 6 баллов.

9. Решите политологическую задачу.

Учащийся 9 класса после изучения на уроке обществознания темы «Политические партии» решил провести исследование, посвящённое известной в его стране партии У. Ученик поставил перед собой задачу определить, к какому типу по составу относится данная партия. Приступая к работе, ученик выписал возникшие у него вопросы, на которые он хотел бы получить ответы в ходе изучения информации о политической партии У. Всего вопросов получилось девять:

- 1) Насколько велика численность партии У.?
- 2) Обладает ли партия У. мандатами в парламенте государства?
- 3) Есть ли в партии У. институт фиксированного членства?
- 4) Каков основной источник доходов партии У.?
- 5) Закреплены ли в программе партии У. принципы неприкосновенности частной собственности и верховенства закона?
- 6) Использует ли партия У. крайние, насильственные средства в политической борьбе?
- 7) Когда партия У. проявляет политическую активность в отношении граждан?
- 8) Приняты ли устав и программа партии?
- 9) Есть ли у партии У. яркий политический лидер?

В результате исследования ученик пришёл к выводу, что партия У. является кадровой. Какие из перечисленных вопросов помогли ему прийти к такому выводу? Какие ответы он получил на эти вопросы, чтобы прийти к такому выводу?

Ответ оформите в виде таблицы, выписав в неё только те номера вопросов и ответы на них, которые позволяют сделать вывод о том, что партия У. является кадровой. Укажите номера вопросов и дайте на каждый из них по одному точному и ёмкому ответу.

Ответ:

НОМЕР ВОПРОСА	ОТВЕТ
1	численность партии невелика
3	отсутствует институт фиксированного членства
4	спонсорская поддержка (не поступления от членских взносов)
7	только в периоды избирательных кампаний

По 2 балла за каждый верно выделенный вопрос с правильно приведённым ответом.

Максимум за задание 8 баллов.

10. Решите логическую задачу.

Трое мальчиков пошли на прогулку в футболках разных цветов: красной, белой и синей и в кроссовках тех же цветов. Лишь у Сергея цвет футболки и кроссовок совпали, Влад был в белых кроссовках, а у Лёни ни кроссовки, ни футболка не были красными. Определите цвет футболок и кроссовок каждого из мальчиков. Приведите необходимую цепочку рассуждений.

Ответ: Так как Влад был в белых кроссовках, то у Лёни футболка и кроссовки могли быть либо красными, либо синими. Из условий известно, что ни кроссовки ни футболка у Лёни не были красными, значит, кроссовки у Лёни были синими. Значит, у Сергея кроссовки были красными. Поскольку по условиям задачи Сергей был в футболке и кроссовках одного цвета, значит, футболка у него была также красной. Так как лишь у Сергея цвет футболки и кроссовок совпали, то Влад был в синей футболке, а Лёня в белой.

Таким образом Сергей был в красной футболке и красных кроссовках, Влад был в синей футболке и белых кроссовках, а Лёня был в белой футболке и синих кроссовках.

2 балла за полностью верный ответ.

1 балл за ответ с одной неточностью.

3 балла за полное (в котором содержатся все положения) рассуждение.

1 балл, если содержатся не все или ошибочные положения. Порядок, в котором приведены рассуждения, не оценивается.

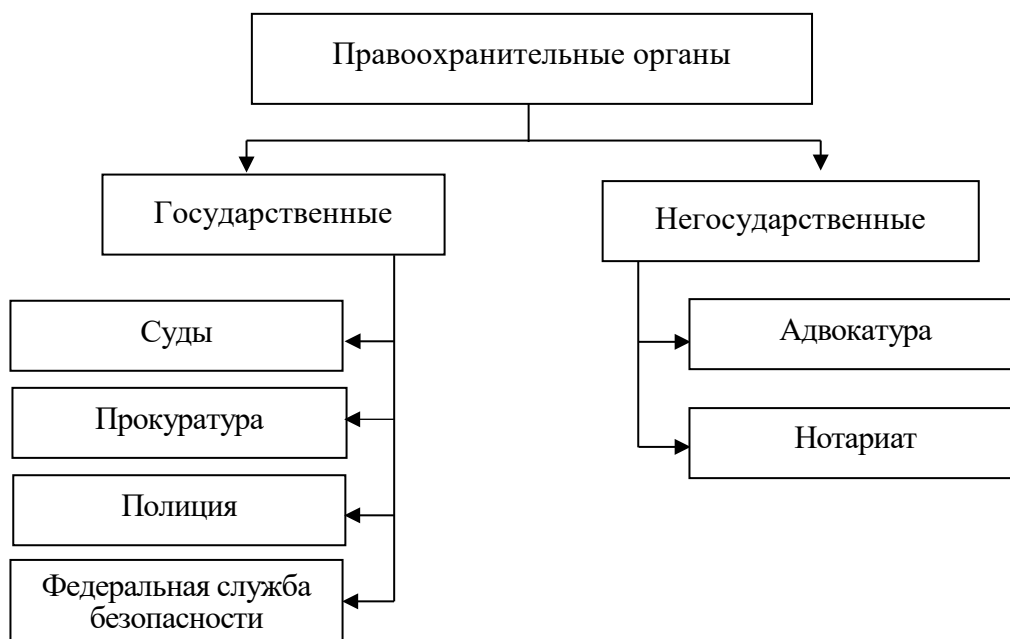
Максимум за задание 5 баллов.

11. Объедините следующие элементы в классификационную схему. Одно из понятий может быть использовано в схеме дважды.

Элементы:

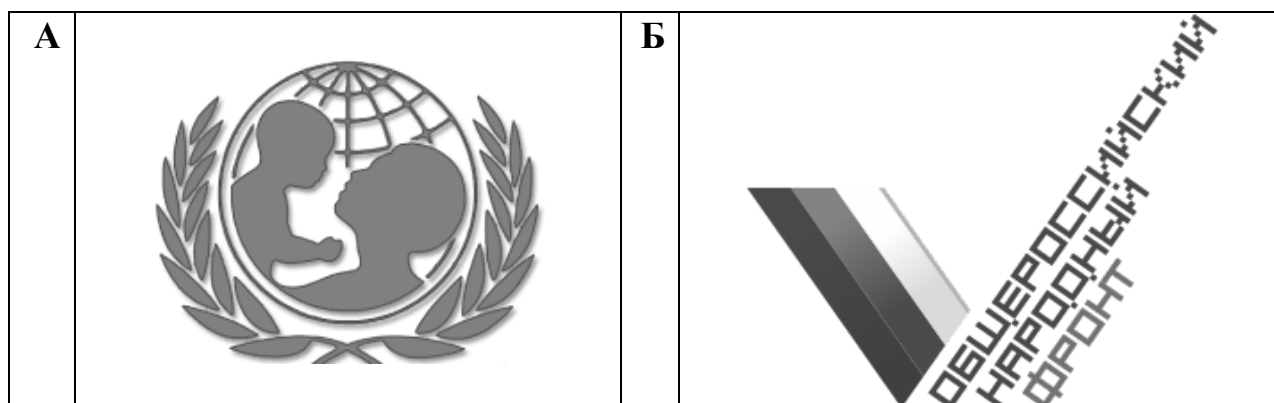
1. полиция	6. нотариат
2. государственные	7. негосударственные
3. прокуратура	8. суды
4. Федеральная служба безопасности	9. адвокатура
5. правоохранительные органы	

Ответ:



9 – верных элементов – 5 баллов
7–8 – верных элементов – 4 балла
5–6 – верных элементов – 3 балла
3–4 – верных элементов – 2 балла
1–2 – верных элемента – 1 балл
Максимум за задание 5 баллов.

12. Изучите представленные ниже изображения и выполните задания. Распределите их на три группы (по два изображения в каждую). Укажите буквенные обозначения изображений, составляющих каждую группу. Укажите, что объединяет изображения в каждой группе на основании установленного вами общего основания для классификации.



В	 <p>МОСКОВСКАЯ АССОЦИАЦИЯ ПРЕДПРИНИМАТЕЛЕЙ</p>	Г	 <p>Центр Авторской Песни</p>
Д		Е	
Ж		З	 <p>АССОЦИАЦИЯ РИЭЛТОРОВ Санкт-Петербурга и Ленинградской области</p>
И	 <p><i>Российская Академия Наук</i></p>		

Ответ:

Группа 1	Международные организации	А, Е, Ж
Группа 2	Национальные организации	Б, Д, И
Группа 3	Региональные организации	В, Г, З

По 1 баллу за каждую верно названную группу. По 2 балла за каждое полностью верное соотнесение. 1 балл за соотнесение с одной ошибкой.

Максимум за задание 9 баллов.

13. Ознакомьтесь с представленными ниже материалами и выполните предложенные задания. Ответы к каждому пункту пронумеруйте в соответствии с заданием.

Перемещение потоков населения из одной страны в другую – одна из закономерностей развивающихся процессов глобализации... Демографические прогнозы показывают, что процессы депопуляции и старения населения России усилятся. По среднему варианту прогноза Росстата, естественная убыль населения России с 2011 по 2025 год составит 6,4 млн человек. Следовательно, иммиграция является основным источником восполнения численности российского населения.

Эти цифры показывают, насколько серьёзна проблема миграции, которой, к сожалению, мы не придаём должного внимания.

А теперь о трудовой миграции в Россию. Её поток не прекратится в ближайшие годы, так как трудно ожидать резкого улучшения экономического и социального положения в ряде бывших республик Советского Союза, особенно в Таджикистане, Узбекистане, Киргизии, Молдавии. По данным Всемирного банка, Россия уже сегодня после США – второй импортёр рабочей силы. Положение усложняется в результате того, что русскоязычный поток в Россию уже практически иссяк – в нашу страну уже переселилось около 6 млн русскоязычного населения из стран СНГ, это в основном славянская часть. Ныне преобладающая часть трудовой миграции – представители так называемых титульных наций. Вместе с тем по своему социальному составу трудовая миграция – это чернорабочие. В гораздо меньшей степени – мелкие предприниматели, открывающие своё дело. В основном трудовые мигранты не являются дипломированными специалистами, имеют невысокий уровень образования и заняты в сфере строительства, торговли и услуг.

Хотел бы подчеркнуть, что трудовая миграция для России имеет две стороны: позитивную и негативную. Наша специфика, которая, очевидно, не скоро будет преодолена, заключается в том, что в России практически отсутствует мобильность рабочей силы и вместе с тем широко распространены соображения престижа при отказе от низкооплачиваемой и особенно чёрной работы. Это относится главным образом к нашему населению больших и средних городов. Демографический спад и развал профтехобразования также привели к тому, что образовалось большое число свободных рабочих мест в области производства. Трудовая миграция в этом плане выполняет позитивные для нас функции.

Однако наряду с этим существует целый ряд негативных моментов. Назову основные из них:

- мизерный процент ассимилирующихся трудовых мигрантов;
- значительное число нелегальных трудовых мигрантов;
- захват мигрантами целых сфер хозяйственной деятельности, чему в немалой степени способствует их крайне низкая зарплата, 10–12-часовой

рабочий день без выходных, примитивные условия жизни. Нужно прямо сказать, что такая дешёвизна мигрантов является серьёзным препятствием на пути технико-технологического прогресса в российском производстве.

К негативным моментам также следует отнести:

- возникновение интегрированных по национальному признаку групп, что приводит к росту преступности;
- межнациональные и межкультурные конфликты мигрантов с коренным населением, угроза религиозных конфликтов;
- подпитка ксенофобских настроений в российском обществе;
- отток средств из страны практически без обложения налогом. По некоторым данным, сумма таких средств свыше 200 млрд рублей в год.

С учётом всего сказанного необходима последовательная, взвешенная миграционная политика, направленная на решение следующих задач.

Первая. Дифференцированный подход к трудовым мигрантам. В США, например, чётко разграничиваются трудовые мигранты по уровню: специалисты получают право на жительство с перспективой гражданства, сельхозработники – право на работу на один год с возможностью продления в случае безупречной характеристики работодателя и соответствующих правоохранительных служб.

Вторая. Создание условий, благоприятствующих ассимиляции мигрантов. С этой целью необходимо введение контроля над деятельностью работодателей, распространение на мигрантов российского трудового законодательства.

Третья. Создание условий, благоприятствующих контролируемой трудовой миграции в Восточную Сибирь и на Дальний Восток не только из Китая, но и из бывших республик СССР.

Четвёртая. Обучение части трудовой миграции по специальностям, необходимым для нашей экономики.

Хотелось бы также отметить, что целый ряд мер предпринят за последнее время с целью ввести в законное русло трудовую миграцию, но эти меры лишь частично решили важные для сегодняшней России проблемы.

(по Е.М. Примакову)

13.1. В чём автор видит основные причины трудовой миграции в Россию? Назовите три причины.

Ответ:

Могут быть названы любые три причины трудовой миграции в РФ из называемых автором:

1. Экономические трудности в ряде государств СНГ, граждане которых приезжают в Россию с целью улучшения своего материального положения.
2. Низкий уровень мобильности рабочей силы в России.
3. Большое число рабочих вакансий в РФ, образовавшихся в результате развала системы среднего профессионального образования в 1990-е гг.
4. Непрестижность для граждан РФ работы по ряду специальностей.

По 2 балла за каждую названную причину. Максимум 6 баллов.

13.2. Какие позитивные результаты иммиграции для России выделяет автор? Укажите два позитивных результата.

Ответ:

Могут быть названы следующие позитивные результаты:

1. Иммигранты заполняют вакансии по рабочим местам, которые необходимы для нормального развития экономики РФ, но которые не заполняются в полной мере гражданами РФ.
2. Иммиграция является основным источником восполнения численности российского населения в условиях низкой рождаемости и высокой смертности в РФ.

По 2 балла за каждое приведённое положение. Максимум 4 балла.

13.3. Какие негативные экономические последствия нелегальной трудовой миграции называет автор? Укажите два последствия, приведённые автором, и два последствия, не названные в тексте.

Ответ:

1. Последствия, приведённые автором:

- А) Дешевизна рабочей силы мигрантов является серьёзным препятствием на пути технико-технологического прогресса в российском производстве.
- Б) Отток средств из страны практически без обложения налогом.

2. Могут быть названы последствия, не указанные в тексте:

- А) Приток дешёвой рабочей силы из-за рубежа ведёт к сокращению количества рабочих мест среди коренного населения, увеличивает безработицу, в целом ухудшает ситуацию на национальном рынке труда.
- Б) Зависимость отраслей экономики с высокой долей труда мигрантов от притока рабочей силы из-за рубежа. Снижение такого притока (например, в результате колебания курса валют или улучшения экономического положения в других странах) влечёт за собой серьёзные проблемы в данных отраслях экономики.
- В) Дешевизна труда, и особенно нелегальная занятость мигрантов, приводят к недополучению государственным бюджетом значительных налоговых доходов.

По 2 балла за каждое верно указанное последствие. Максимум 8 баллов.

График 1.

Входящие миграционные потоки в РФ

Росстат РФ

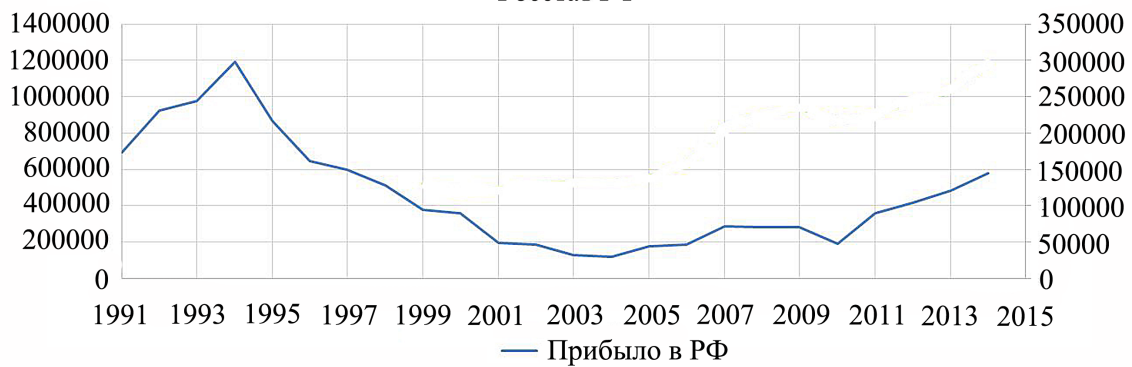


Диаграмма 1.
Динамика ВВП России

(млрд. рублей, в постоянных ценах)

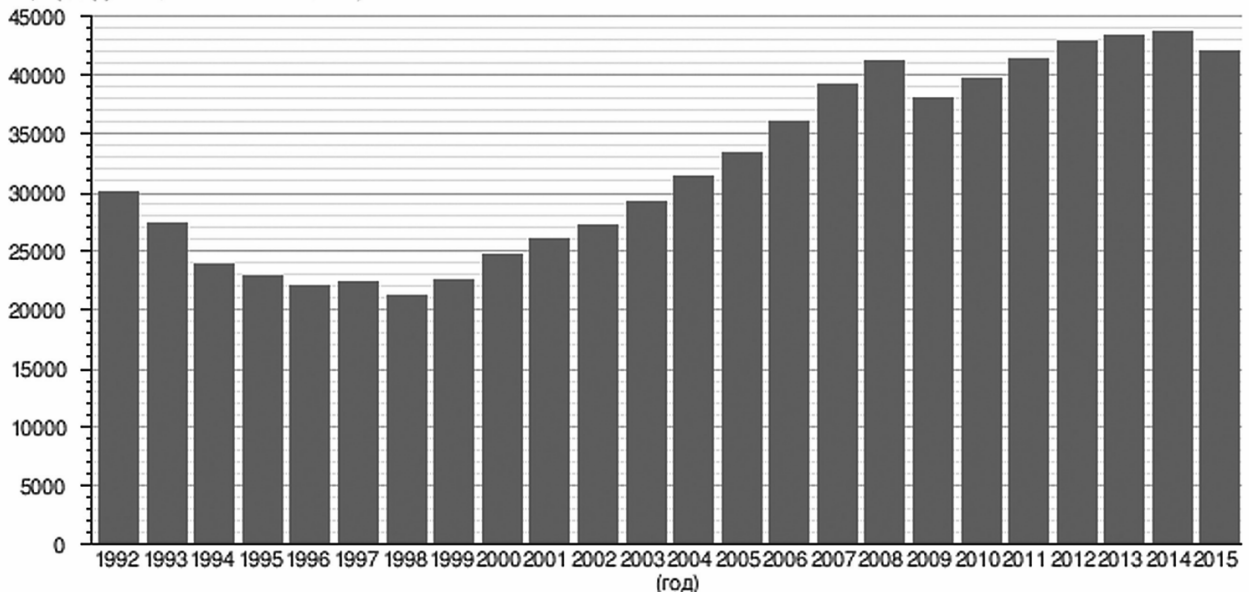
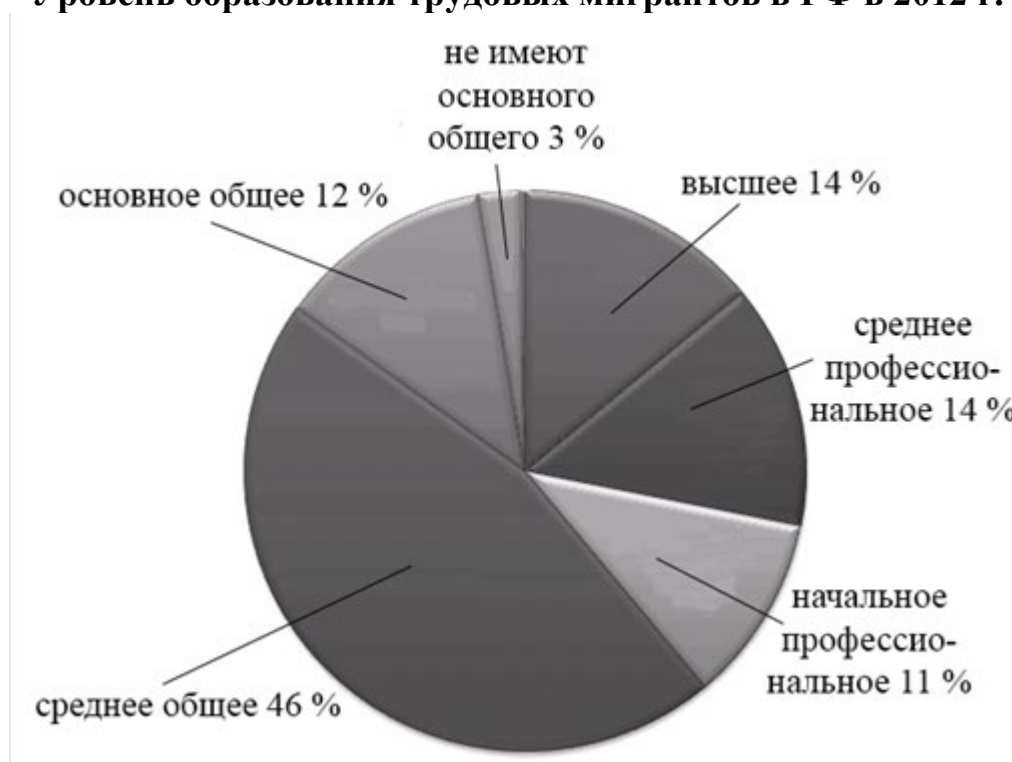


Таблица 1

**Распределение граждан России и граждан других стран
по отраслям занятости, %**

Отрасли занятости	граждане России	граждане других государств
Сельское хозяйство, охота и лесное хозяйство	7,5	4,6
Рыболовство, рыбоводство	0,2	0,0
Добыча полезных ископаемых	1,8	1,2
Обрабатывающие производства	14,2	10,2
Производство и распределение электроэнергии, газа и воды	2,8	1,4
Строительство	6,2	17,4
Оптовая и розничная торговля; ремонт автотранспортных средств, мотоциклов, бытовых изделий и предметов личного пользования	13,0	19,5
Гостиницы и рестораны	2,0	5,0
Транспорт и связь	7,8	6,2
Финансовая деятельность	1,6	0,5
Операции с недвижимым имуществом, аренда и предоставление услуг	5,4	2,1
Государственное управление и обеспечение военной безопасности; обязательное социальное страхование	6,1	2,1
Образование	8,2	3,7
Здравоохранение и предоставление социальных услуг	6,7	3,1
Предоставление прочих коммунальных, социальных и персональных услуг	3,2	3,3
Предоставление услуг по ведению домашнего хозяйства	0,0	0,1
Деятельность экстерриториальных организаций	0,0	0,0
Прочие (не имеют опыта работы)	13,4	19,7
ИТОГО	100,0	100,0

Диаграмма 2
Уровень образования трудовых мигрантов в РФ в 2012 г.



13.4. Сравните данные графика 1 и диаграммы 1.

Какие различия в корреляции иммиграции и динамики ВВП в РФ наблюдались в период 1991–1994 гг. и в период 2010–2014 гг.? Чем объясняются эти различия?

Ответ: в 1991–1994 гг. наблюдался рост иммиграции в условиях снижения ВВП России. Напротив, в 2011–2014 гг. в условиях роста ВВП иммиграция в РФ увеличивалась.

Это объясняется тем, что в 1991–1994 гг. большую часть иммигрантов составляли русскоязычные жители бывших республик СССР, переезжавших в Россию по культурным и политическим причинам, **(2 балла)** в то время как в 2011–2014 гг. подавляющую часть иммигрантов составляли представители титульных народов стран СНГ, приезжавших в Россию по экономическим причинам. **(2 балла)**

2 балла за правильное указание различий в корреляции иммиграции и динамики ВВП в РФ.

4 балла за полное объяснение указанных различий. 1 балл за краткое объяснение. Максимум 6 баллов.

13.5. Ознакомьтесь с данными таблицы 1 и диаграммы 2. Подтверждают ли данные таблицы и диаграммы положения текста о профессиональном составе и уровне образования трудовых мигрантов? Ответ обоснуйте.

Ответ: положения текста подтверждаются данными таблицы и диаграммы.

Согласно данным таблицы 1 наибольшая часть мигрантов занята в сферах строительства, торговли, ремонта и в обрабатывающей промышленности, как это указано в тексте. Согласно данным диаграммы 2 только 28 % мигрантов имеют высшее или среднее профессиональное образование, то есть 72 % не являются дипломированными специалистами.

1 балл за верное указание на то, что положения текста подтверждаются данными таблицы и диаграммы. 2 балла за верное обоснование правильности указания на преимущественные сферы занятости мигрантов. 2 балла за верное обоснование уровня образования большинства мигрантов. Максимум 5 баллов.

Максимум за задание 29 баллов.

14. Прочитайте текст и выполните задание.

История всех до сих пор существовавших обществ была историей борьбы классов. Свободный и раб, патриций и плебей, помещик и крепостной, мастер и подмастерье, короче, угнетающий и угнетаемый находились в вечном антагонизме друг к другу, вели непрерывную, то скрытую, то явную борьбу, всегда кончавшуюся революционным переустройством всего общественного здания или общей гибелью борющихся классов.

В предшествующие исторические эпохи мы находим почти повсюду полное расчленение общества на различные сословия, – целую лестницу различных общественных положений. В Древнем Риме мы встречаем патрициев, всадников, плебеев, рабов; в средние века – феодальных господ, вассалов, цеховых мастеров, подмастерьев, крепостных, и к тому же почти в каждом из этих классов – ещё особые градации.

Вышедшее из недр погибшего феодального общества современное буржуазное общество не уничтожило классовых противоречий. Оно только поставило новые классы, новые условия угнетения и новые формы борьбы на место старых.

Наша эпоха, эпоха буржуазии, отличается, однако, тем, что она упростила классовые противоречия: общество все более и более раскалывается на два большие враждебные лагеря, на два большие, стоящие друг против друга, класса – буржуазию и пролетариат. [...]

Буржуазия не может существовать, не вызывая постоянно переворотов в орудиях производства, не революционизируя, следовательно, производственных отношений, а стало быть, и всей совокупности общественных отношений. Напротив, первым условием существования всех прежних промышленных классов было сохранение старого способа производства в неизменном виде. Беспрестанные перевороты в производстве, непрерывное потрясение всех

общественных отношений, вечная неуверенность и движение отличают буржуазную эпоху от всех других. Все застывшие, покрывшиеся ржавчиной отношения, вместе с сопутствующими им, веками освященными представлениями и воззрениями, разрушаются, все возникающие вновь оказываются устарелыми, прежде чем успевают окостенеть. Все сословное и застойное исчезает, все священное оскверняется, и люди приходят, наконец, к необходимости взглянуть трезвыми глазами на свое жизненное положение и свои взаимные отношения. [...]

Буржуазия быстрым усовершенствованием всех орудий производства и бесконечным облегчением средств сообщения вовлекает в цивилизацию все, даже самые варварские, нации. Дешевые цены ее товаров – вот та тяжёлая артиллерия, с помощью которой она разрушает все китайские стены и принуждает к капитуляции самую упорную ненависть варваров к иностранцам. Под страхом гибели заставляет она все нации принять буржуазный способ производства, заставляет их вводить у себя так называемую цивилизацию, т. е. становиться буржуа. Словом, она создает себе мир по своему образу и подобию.

Буржуазия подчинила деревню господству города. Она создала огромные города, в высокой степени увеличила численность городского населения по сравнению с сельским и вырвала таким образом значительную часть населения из идиотизма деревенской жизни. Так же как деревню она сделала зависимой от города, так варварские и полуварварские страны она поставила в зависимость от стран цивилизованных, крестьянские народы – от буржуазных народов, Восток- от Запада. [...]

Итак, мы видели, что средства производства и обмена, на основе которых сложилась буржуазия, были созданы в феодальном обществе. На известной ступени развития этих средств производства и обмена отношения, в которых происходили производство и обмен феодального общества, феодальная организация земледелия и промышленности, одним словом, феодальные отношения собственности, уже перестали соответствовать развившимся производительным силам. Они тормозили производство, вместо того чтобы его развивать. Они превратились в его оковы. Их необходимо было разбить, и они были разбиты.

Место их заняла свободная конкуренция, с соответствующим ей общественным и политическим строем, с экономическим и политическим господством класса буржуазии.

Задания к тексту:

1. Укажите политическую идеологию, к которой можно отнести автора (идейную основу текста).
2. Назовите три принципа указанной вами политической идеологии, отраженные в тексте, и проиллюстрируйте каждый принцип соответствующим фрагментом из текста.
3. Представьте развернутую критику идейной основы текста с точки зрения какой-либо альтернативной политической идеологии.

3.1. Назовите альтернативную политическую идеологию, с позиций которой вы будете критиковать данный текст.

3.2. Приведите антитезисы к каждому сформулированному вами при ответе на вопрос 2 принципу политической идеологии, приверженцем которой является автор текста.

Ответ:

1. Политическая идеология текста – **марксизм, социализм. 3 балла**

2. Примеры принципов и фрагментов:

а) Классовый подход к политике.

Фрагмент:

«История всех до сих пор существовавших обществ была историей борьбы классов. Свободный и раб, патриций и плебей, помещик и крепостной, мастер и подмастерье, короче, угнетающий и угнетаемый находились в вечном антагонизме друг к другу, вели непрерывную, то скрытую, то явную борьбу, всегда кончавшуюся революционным переустройством всего общественного здания или общей гибелью борющихся классов».

б) всеобъемлющий подход, стремящийся к объяснению всех социальных и исторических феноменов.

Фрагмент:

«История всех до сих пор существовавших обществ была историей борьбы классов».

«... Оно только поставило новые классы, новые условия угнетения и новые формы борьбы на место старых».

в) критика буржуазии, как класса эксплуататоров

Фрагмент:

«Наша эпоха, эпоха буржуазии, отличается, однако, тем, что она упростила классовые противоречия: общество все более и более раскалывается на два большие враждебные лагеря, на два большие, стоящие друг против друга, класса – буржуазию и пролетариат».

г) Экономические отношения – как основа социальных отношений.

Фрагмент:

«Напротив, первым условием существования всех прежних промышленных классов было сохранение старого способа производства в неизменном виде».

«... не революционизируя, следовательно, производственных отношений, а стало быть, и всей совокупности общественных отношений».

«...одним словом, феодальные отношения собственности, уже перестали соответствовать развившимся производительным силам».

Могут быть использованы другие фрагменты для подтверждения своих выводов, а так же приведены иные положения марксизма (социализма), отраженные в тексте, с подтверждением соответствующими фрагментами.

По 3 балла за каждый приведенный принцип и по 3 балла за каждый приведенный фрагмент. Всего 18 баллов.

3. Критика текста:

Пример:

Критика с точки зрения **либерализма**:

а) Идея о первичности экономических отношений однобока, она не принимает во внимания других человеческих мотиваций. Так же как и попытка объяснить исторический прогресс через марксистскую призму.

б) Рынок является универсальным регулятором человеческих отношений, никакой эксплуатации одного класса другим не существует.

в) Капитализм и свободный рынок являются гарантами свободы, из отрицание ведет к авторитаризму.

Антитезис должен быть возражением именно на критикуемый тезис, а не абстрактным положением другой политической идеологии, не связанным с критикуемым тезисом. Может быть дана критика текста с позиций иной альтернативной политической идеологии – консерватизма, национализма и др.

1 балл за названную идеологию.

По 2 балла за каждый приведенный антитезис.

Всего 7 баллов.

Максимум за задание 28 баллов.

15. Перед Вами высказывания известных отечественных и зарубежных мыслителей. Выберите то из них, которое станет темой сочинения-эссе. Ваша задача – сформулировать своё собственное отношение к проблеме, поднятой в данном утверждении, и обосновать теми аргументами, которые представляются Вам наиболее существенными. Выбрав тему, обязательно укажите, с позиции какой базовой науки (культурологии, политологии, социологии, философии, экономики, юриспруденции) Вы будете её рассматривать.

Ваша работа будет оцениваться жюри по следующим критериям:

1. Умение выделить проблему, поставленную автором, обосновать её значимость для общественных наук и социальной практики.

2. Умение сформулировать и обосновать собственную точку зрения по сформулированной обществоведческой проблеме. (Если точка зрения автора эссе сводится к пересказу выбранного высказывания или констатации согласия или несогласия с ним, то по данному критерию выставляется 0 баллов.)

3. Уровень аргументации:

- 3.1. внутреннее смысловое единство, согласованность ключевых тезисов и утверждений, непротиворечивость суждений;
- 3.2. опора на научные теории, владение понятиями курса;
- 3.3. опора на факты общественной жизни, личный социальный опыт;
- 3.4. примеры из произведений духовной культуры (литература, театр, кино, живопись и др.).

4. Умение сформулировать основные выводы по итогам рассмотрения темы.

1. Мягким законам редко подчиняются, суровые – редко приводят в исполнение. *(Б. Франклин)*
2. Нельзя познать добра и принять его, если мы не умеем познать зла и его отвергнуть. *(Лактаций)*
3. Деньги, конечно, деспотическое могущество, но в то же время и высочайшее равенство, и в этом вся их главная сила. Деньги сравнивают все неравенства. *(Ф. М. Достоевский)*
4. Мой жизненный опыт убедил меня, что люди, не имеющие недостатков, имеют очень мало достоинств. *(А. Линкольн)*
5. Люди, хвалившиеся тем, что сделали революцию, всегда убеждались на другой день, что они не знали, что делали, – что сделанная революция совсем не похожа на ту, которую они хотели сделать. *(Ф. Энгельс)*
6. Наилучшая конституция для народа есть та, к которой он привык. *(И. Бентам)*
7. Величие искусства не в том, чтобы парить надо всеми. Напротив, оно в том, чтобы во все вмешиваться. *(А. Камю)*
8. Прогресс указывает только направление движения, и ему безразлично, что ожидает в конце этого пути – благо или зло. *(Й. Хейзинга)*

Критерии оценивания сочинения – эссе.

1. Умение выделить проблему, поставленную автором, обосновать её значимость для общественных наук и социальной практики.
2. Умение сформулировать и обосновать собственную точку зрения по сформулированной обществоведческой проблеме. (Если точка зрения автора эссе сводится к пересказу выбранного высказывания или констатации согласия или несогласия с ним, то по данному критерию выставляется 0 баллов.)
3. Уровень аргументации:
 - 3.1. внутреннее смысловое единство, согласованность ключевых тезисов и утверждений, непротиворечивость суждений;
 - 3.2. опора на научные теории, владение понятиями курса;
 - 3.3. опора на факты общественной жизни, личный социальный опыт;
 - 3.4. примеры из произведений духовной культуры (литература, театр, кино, живопись и др.).
4. Умение сформулировать основные выводы по итогам рассмотрения темы.

До 4 баллов за каждый критерий.

Максимум за задание 28 баллов.

Максимум за работу 145 баллов.