

10-4

ВСЕРОССИЙСКАЯ ОЛИМПИАДА ШКОЛЬНИКОВ ПО ИСКУССТВУ (МХК) МУНИЦИПАЛЬНЫЙ ЭТАП. 10 КЛАСС

Уважаемый участник!

При выполнении заданий Вам предстоит определённая работа, которую лучше организовывать следующим образом:

- внимательно прочитайте задание и посмотрите на предложенные Вам источники;
- если Вы не уверены в правильном ответе, не волнуйтесь – в материале заданий очень часто содержатся важные детали, опираясь на которые, Вы логически можете прийти к верному ответу;
- в аналитических заданиях оценивается умение рассуждать, наблюдать, делать выводы и строить связный текст рассуждения;
- чётко распределяйте собственное время, обращая внимание на количество баллов за каждое задание.

За каждый правильный ответ Вы можете получить определённое членами жюри количество баллов, но не выше указанной максимальной оценки.

Сумма набранных баллов за все решённые вопросы – итог Вашей работы. Максимальное количество баллов – 80.

Задания считаются выполненными, если Вы вовремя сдали их членам жюри.

Желаем успеха!

Предложенный Вам комплект заданий олимпиады посвящён такому понятию, как точка зрения. Переплетение культурных традиций, исторических событий и особенности географического положения влияют на формирование системы взглядов и ценностей, уникальной для каждого народа и каждого человека в отдельности. Всё искусство можно представить как систему точек зрения, формирующуюся на протяжении веков. Стиль выдающихся живописцев, композиторов, скульпторов и других мастеров вырабатывается под воздействием множества факторов, в том числе национальных, религиозных и политических, однако авторская манера, впитывая предшествующий опыт, нередко выходит за рамки устоявшихся традиций. Со временем авторский замысел обогащается новыми смыслами; можно сказать, что каждое поколение зрителей выстраивает личный диалог с памятниками искусства, формируя собственную точку зрения.

В искусстве с проблемой зрительской позиции непосредственно связаны вопросы композиции и света, ракурса и монтажа, масштаба и тектоники; этот ряд можно продолжить. Каждое из заданий этого комплекта даёт возможность под новым углом взглянуть на различные эпохи и объекты искусства, что поможет Вам расширить собственное видение различных процессов в мировой художественной культуре.

Задание 1

Появление аэрофотосъёмки в XIX в. значительно расширило возможности картографов, разведчиков, археологов, экологов и других специалистов в технических и естественно-научных областях. Однако со временем новым технологиям нашлось применение и в других сферах человеческой жизни. В частности, появилась возможность взглянуть на многие памятники искусства с непривычного ракурса, который раньше был недоступен.

Перед Вами шесть изображений архитектурных и скульптурных сооружений, запечатлённых под необычным углом зрения.

А. Напишите названия **трёх любых** памятников из представленного набора. **(3 балла)**

Б. Для **любых трёх** памятников назовите страну (или культуру), к которой они относятся. **(3 балла)**

В. Укажите век создания **любых трёх** сооружений. **(3 балла)**

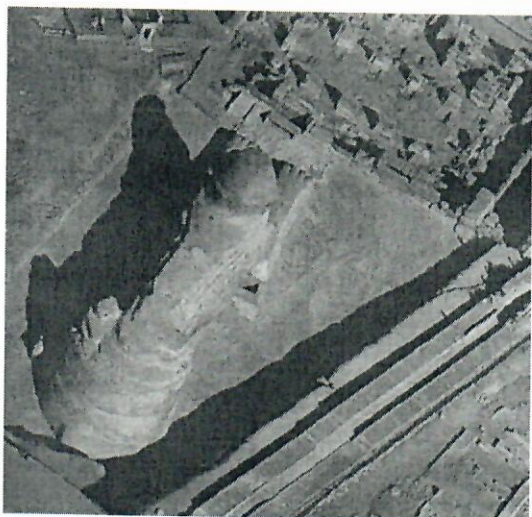
Свои ответы занесите в таблицу.

Всероссийская олимпиада школьников по искусству (МХК)
Муниципальный этап. 10 класс



1

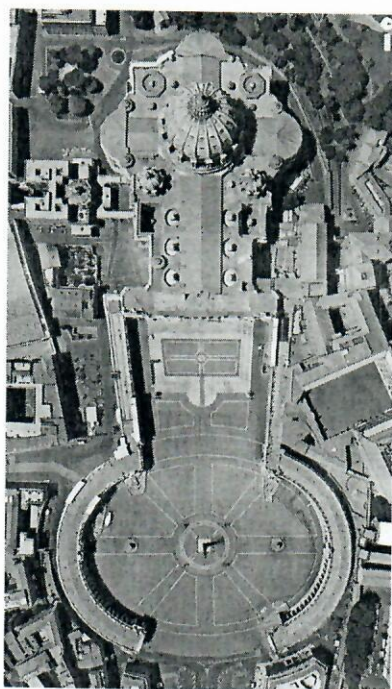
2



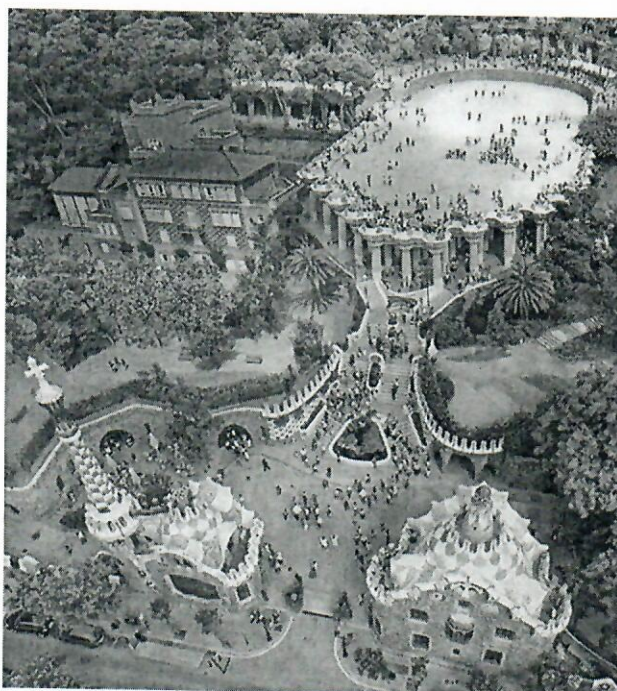
3



4



5



6

А–Б–В.

	Название сооружения	Страна/культура	Век постройки
1		Древний Египет	I–V в.
2		Древний Египет	
3	Большой Сфинкс	Древний Египет	I–V в.
4			
5			
6		Древний Рим	

Всего за задание 1 – максимум 9 баллов.

Задание 2

Изображение Богоматери с младенцем – один из самых распространённых образов христианского искусства. Несмотря на сложившийся канон, некоторые художники проецируют на полотно собственное видение этого сюжета, иногда в том или ином аспекте отступая от традиции.

В этом задании Вам предлагается сравнить различные интерпретации одного и того же религиозного образа, в которых авторская позиция начинает проступать сквозь устоявшуюся иконографию¹.

Перед Вами пять репродукций, на каждой из которых изображена Богоматерь с младенцем.

А. Расположите все произведения в таблице в хронологическом порядке: от более раннего по времени создания к более позднему. **(5 баллов, по 1 баллу за каждое правильно определенное место в хронологическом ряду)**

Б. Выберите **одно** изображение и ответьте на следующие вопросы. Как взаимодействуют между собой Мария и младенец в выбранном Вами произведении? Замечают ли герои зрителя? В свою очередь, на кого из них наблюдатель в первую очередь обращает внимание? С помощью каких средств художественной выразительности акцентируется та или иная фигура? Как автор выстраивает пространство картины, как работает с цветом и освещением? Как особенности авторской интерпретации влияют на формирование целостного живописного образа? В чём состоит своеобразие

¹ Иконография (от др.-греч. εἰκών – «изображение, образ» и γράφω – «пишу») в изобразительном искусстве строго регламентированная система изображения персонажей или сюжетных сцен.

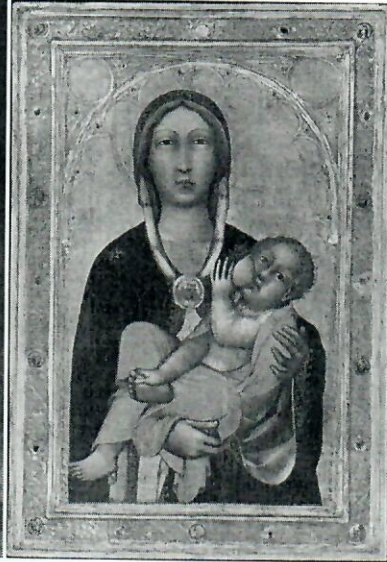
Всероссийская олимпиада школьников по искусству (МХК)
Муниципальный этап. 10 класс

авторского взгляда и как проявляются отличия от традиционного изображения?

Опираясь на предложенные выше вопросы, напишите небольшой связный текст, рекомендуемый объём 10–12 предложений. (10 баллов)



а



б



в



г



д

А.

Номер по хронологии →	1 (самая ранняя)	2	3	4	5	6 (самая поздняя)
Буква →	а	б	в	г	д	е

Всероссийская олимпиада школьников по искусству (МХК)
Муниципальный этап. 10 класс

Б.

Вами выбрано изображение под буквой: В

Младенца держат на руках у Дева Мария. Дева Мария аккуратно держит свои руки, как хрусталь. Взаимодействие матери и сына олицетворяет маме, прекрасные отношения. Младенца окутывает взглядом ~~свое~~ ^{злагодетельный} ~~дети~~ ^{злагодетельный} и взгляд ~~этот~~ ^{злагодетельный} ~~внешняя~~ ^{злагодетельный} любовь и ~~улыбка~~ ^{злагодетельный} ~~варенье~~ ^{злагодетельный}. Мамы ~~переносит~~ ^{злагодетельный} ~~взгляд~~ ^{злагодетельный} ~~на~~ ^{злагодетельный} ~~зритель~~ ^{злагодетельный} ~~это~~ ^{злагодетельный} ~~материнское~~ ^{злагодетельный} ~~спокойствие~~ ^{злагодетельный}, как бы ~~передавая~~ ^{злагодетельный} ~~улыбку~~ ^{злагодетельный} ~~младенцу~~ ^{злагодетельный} ~~и~~ ^{злагодетельный} ~~маме~~ ^{злагодетельный}. Глаза ребенка не ~~напряжены~~ ^{злагодетельный} ~~даждкой~~ ^{злагодетельный} ~~наивностью~~ ^{злагодетельный}, хоть она и ~~присутствует~~ ^{злагодетельный}.

Создается ощущение, что ~~малышка~~ ^{злагодетельный} ~~помогает~~ ^{злагодетельный} ~~проследит~~ ^{злагодетельный} ~~за~~ ^{злагодетельный} ~~серьезно~~ ^{злагодетельный}, тем ~~и~~ ^{злагодетельный} ~~наполнено~~ ^{злагодетельный} ~~в~~ ^{злагодетельный} ~~его~~ ^{злагодетельный} ~~возрасте~~ ^{злагодетельный}. Окружка ~~трети~~ ^{злагодетельный} ~~орену~~ ^{злагодетельный} ~~заставляет~~ ^{злагодетельный} ~~наблюдателя~~ ^{злагодетельный} ~~первым~~ ^{злагодетельный} ~~замечать~~ ^{злагодетельный} ~~моя~~ ^{злагодетельный} ~~улыбку~~ ^{злагодетельный}.

Сочетание красного и ~~темно-коричневого~~ ^{злагодетельный} ~~с~~ ^{злагодетельный} ~~нежной~~ ^{злагодетельный} ~~белой~~ ^{злагодетельный} ~~контраст~~ ^{злагодетельный}, который ~~придает~~ ^{злагодетельный} ~~святости~~ ^{злагодетельный}, ~~поддерживается~~ ^{злагодетельный} ~~лицом~~ ^{злагодетельный} ~~девушки~~ ^{злагодетельный}. Автор ~~использует~~ ^{злагодетельный} ~~с~~ ^{злагодетельный} ~~контрастом~~ ^{злагодетельный} ~~цветов~~ ^{злагодетельный}, тем ~~создает~~ ^{злагодетельный} ~~придавая~~ ^{злагодетельный} ~~робости~~ ^{злагодетельный}.

~~Светом~~ ^{злагодетельный} ~~Тень~~ ^{злагодетельный} ~~на~~ ^{злагодетельный} ~~лице~~ ^{злагодетельный} ~~и~~ ^{злагодетельный} ~~наполняет~~ ^{злагодетельный} ~~варенье~~ ^{злагодетельный} ~~фигуры~~ ^{злагодетельный} ~~людей~~ ^{злагодетельный}. Свет ~~на~~ ^{злагодетельный} ~~лице~~ ^{злагодетельный} ~~и~~ ^{злагодетельный} ~~маленький~~ ^{злагодетельный} ~~пролет~~ ^{злагодетельный} ~~каждого~~ ^{злагодетельный} ~~лица~~ ^{злагодетельный} ~~создают~~ ^{злагодетельный} ~~перспективу~~ ^{злагодетельный} ~~на~~ ^{злагодетельный} ~~картине~~ ^{злагодетельный}. Розы ~~поддерживают~~ ^{злагодетельный} ~~и~~ ^{злагодетельный} ~~еще~~ ^{злагодетельный} ~~в~~ ^{злагодетельный} ~~природе~~ ^{злагодетельный}, как ~~между~~ ^{злагодетельный} ~~матерью~~ ^{злагодетельный} ~~и~~ ^{злагодетельный} ~~дитяем~~ ^{злагодетельный}.

Свое ~~Изображение~~ ^{злагодетельный} ~~мастер~~ ^{злагодетельный} ~~отличает~~ ^{злагодетельный} ~~улыбкой~~ ^{злагодетельный} ~~и~~ ^{злагодетельный} ~~показывает~~ ^{злагодетельный}, как ~~индивидуальность~~ ^{злагодетельный} ~~и~~ ^{злагодетельный} ~~прекрасная~~ ^{злагодетельный} ~~любовь~~ ^{злагодетельный} ~~матери~~ ^{злагодетельный} ~~и~~ ^{злагодетельный} ~~ребенка~~ ^{злагодетельный}. Цвета, ~~анализируя~~ ^{злагодетельный} ~~материальность~~ ^{злагодетельный} ~~человеческие~~ ^{злагодетельный} ~~фигуры~~ ^{злагодетельный} ~~улыбка~~ ^{злагодетельный} ~~пожал~~ ^{злагодетельный} ~~и~~ ^{злагодетельный} ~~воздухности~~ ^{злагодетельный}.

Автор ~~использует~~ ^{злагодетельный} ~~пролет~~ ^{злагодетельный} ~~анализируя~~ ^{злагодетельный} ~~лицом~~ ^{злагодетельный} ~~именно~~ ^{злагодетельный} ~~на~~ ^{злагодетельный} ~~родительской~~ ^{злагодетельный} ~~любви~~ ^{злагодетельный} ~~и~~ ^{злагодетельный} ~~ее~~ ^{злагодетельный} ~~присутствии~~ ^{злагодетельный}, что ~~и~~ ^{злагодетельный} ~~отличает~~ ^{злагодетельный} ~~его~~ ^{злагодетельный} ~~от~~ ^{злагодетельный} ~~других~~ ^{злагодетельный} ~~авторов~~ ^{злагодетельный}.

Всего за задание 2 – максимум 15 баллов.

Задание 3

Через 60 минут после начала тура Вам будет предложено дважды просмотреть кинофрагмент фильма У. Андерсона «Отель "Гранд Будапешт"» (2014).

Прежде чем приступить к просмотру видеофрагмента, ознакомьтесь с заданием.

Ниже приведены стоп-кадры из отрывка, который Вам покажут.

В этом фильме повествование ведётся от лица главного героя – юноши, всего день назад устроившегося работать в очень дорогой и престижной отель «Гранд Будапешт». Сюжет картины строится на переплетении судеб юного героя, мсье Густава – управляющего отелем и мадам Ди. Просмотрите предложенный кинофрагмент из самого начала фильма, который демонстрирует точку зрения героев на существующее вокруг них социальное неравенство.

Подумайте и сформулируйте, кто оказывается главным персонажем в этом эпизоде: мсье Густав или мадам Ди (мадам Селин-Вильнёв Дегофф-унд-Таксис) и почему? Что можно сказать о мсье Густаве, как ведёт себя этот персонаж, как черты его характера выражаются через композицию кадра (цвет, свет, расположение объектов)? С помощью каких средств кинематографической выразительности автору фильма удаётся передать отношения между социально неравными персонажами (богатая гостья прислушивается к мнению служащего в отеле)?

Опираясь на предложенные выше вопросы, напишите небольшой связный текст, рекомендуемый объём 10–15 предложений. **(14 баллов)**



А



Б



В



Г

Главным персонажем в данной эпизоде для меня было мадам Ди. Все внимание в этом эпизоде было направлено на неё. Мсье Густав тоже часто появлялся в этом эпизоде, даже чаще. Но зрительские переживания направлены больше на мадмуазель, ведь она держит, это действие, которое стоит менять в сюжете.

Мсье Густав - ответственный и самодушный в себе человек. Он и часто появлялся в центре кадра. Во-первых, это человек что-то замыслил или ушел врать, т.к. кадр в кадре рапортует именно его лицо, это наша задача зрителю, что это важно и требует наблюдения.

Цвет кадра показывает «мелочность» души, как будто приоткрыто-саркастичный, приоткрыто-холодный. Душа. Да же не впечатление создается от героя. Оно вызывает

Содержит.

Мсье Густав выигрывает как все артистичнее в
одежде - носит драматической одежды. Мамонт, когда
артистичнее в одежде носит вещи и украшает более ~~привлекательнее~~
спокойная музыка, в периоде разговора Мароши
Да и мсье Густава музыка как предметная, утонченная,
~~это как~~ Но когда, Мароши Да пишущийся как к шпелю
мсье Густава несмотря на свой статус, т.к. губатизует к
несущим сильным губатиз.

Всего за задание 3 – максимум 14 баллов.

Задание 4

Буржуазные революции в ряде стран Европы затронули не только социальную сферу, но и привели к важным изменениям в различных видах искусства. К примеру, утилитарные постройки, которые раньше, как правило, находились на периферии эстетической мысли, теперь оказались объектами художественного осмысления. Эта область архитектуры вошла в сферу интересов некоторых выдающихся архитекторов наряду с религиозными, дворцовыми и общественными сооружениями. Одним из таких мастеров был Фриденсрайх Хундертвассер, который посвятил значительную часть своего творчества проектированию зданий служебно-технического назначения.

Перед Вами фотографии четырёх сооружений этого архитектора:

1. Мусоросжигательный завод, Осака, 1997–2000
2. Крытый рынок в Альтернхайне, коммуна Таль, 1998–2001
3. Вокзал природы, Ильцен, 1999–2001
4. Общественный туалет, Кавакава, 1999

А. С какого времени создание утилитарных сооружений стало распространённой практикой среди архитекторов? Укажите век. (1 балл)

Б. Как Вы думаете, почему зодчие решили заняться проектированием подобных построек? О каких изменениях в обществе это свидетельствует? На Ваш взгляд, почему возникло желание эстетически оформить такие здания, как общественный туалет или мусоросжигательный завод? О каких тенденциях в развитии искусства в целом свидетельствует такое изменение? (10 баллов)

Опираясь на предложенные выше вопросы, напишите небольшой связный текст, рекомендуемый объём – 10–12 предложений.



1



2



3



4

А. С какого времени создание утилитарных и служебных сооружений стало распространённой практикой среди архитекторов? Укажите век.

XVIII - XIX в.

Б.

Европа - место турнетов. Много приезжих и поэтому
еще охотно зоркие решили попробовать искусство архитектуры
но искусство - технические навыки. Но свирепствует
о приемы искусства и развития торгового предприятия
общество. И поэтому любители искусства стали
больше и стоят это за большую сумму. ^{Получилось} ~~Возникло~~ понятие
Творчество как повод заработать. ~~Возникло~~
Такие здания наравне с как искусственно-
дельный завод, общественный туалет наравне с
оставившие зданиями в городе здания не престижно,
и ~~Творить~~ решили решить торговля. ~~Потому~~
Грузно, за время ~~К~~ Кабинетам Грузии и искусство
напоминает тенденция смешивать контрасты и искусственно-
полностью в творчестве, а из-за этих контрастов
стерекать понятия, это ~~понятие~~ много, а это хорошо.

Всероссийская олимпиада школьников по искусству (МХК)
Муниципальный этап. 10 класс

Всего за задание 4 – максимум 11 баллов.

Задание 5

Точка зрения играет особенно важную роль в восприятии такого вида искусства, как скульптура. Любой скульптурный памятник так или иначе взаимодействует с окружающим пространством, а значит, выстраивает активный диалог со зрителем. Однако некоторые скульпторы работают в своих произведениях не только с категорией пространства; благодаря их мастерству неподвижный образ превращается в своеобразный рассказ, который развивается во времени.

Перед Вами фрагмент из произведения Публия Овидия Назона «Метаморфозы», в котором рассказывается о том, как влюблённый Аполлон пытается настичь нимфу Дафну. Известный мастер эпохи ~~Ренессанса~~ Барокко Джованни Лоренцо Бернини создал скульптуру «Аполлон и Дафна», иллюстрирующую вышеупомянутый сюжет.

В этом задании представлено семь фотографий, на которых данная скульптура запечатлена с разных точек зрения (4 шт.), а также три фотографии с изображением деталей этого произведения.

А. Впишите название эпохи в текст задания. (1 балл)

Б. Прочтите предложенный текст и расставьте иллюстрации, обозначенные буквами А–Г (4 шт.), в хронологическом порядке: в соответствии с мифологическими событиями. Аргументируйте свой ответ (4 балла).

В. Как называется тип скульптуры, предполагающий её последовательное рассмотрение с разных ракурсов, обзор со всех сторон? (1 балл)

Г. Опираясь на выстроенный Вами хронологический ряд и фотографии деталей скульптуры, подумайте и сформулируйте, как эта скульптура взаимодействует со зрителем, какие эмоции вызывает? Каким образом скульптору удаётся добиться передачи чувств героев? Сопереживаем ли мы Аполлону или Дафне? При помощи каких средств художественной выразительности автор создаёт иллюзию превращения человеческого существа в иную форму жизни? Каким образом в этом произведении достигается эффект хронологически разворачивающихся событий? Участвует ли зритель в этом процессе? Как меняется зрительское восприятие скульптуры в зависимости от смены точки зрения? (25 баллов)

Ответ должен представлять собой связный текст объёмом не менее 220 слов.

Прежде чем приступить к написанию текста, обратите внимание на критерии, приведённые после иллюстративного материала.



<...>

Первая Феба любовь – Пенеева Дафна; послал же
Деву не случай слепой, а гнев Купидона жестокий.

<...>

Две он [Купидон] пернатых достал из стрелоносящего тула,
Разных: одна прогоняет любовь, другая внушает.
Та, что внушает, с крючком, – сверкает концом она острым;
Та, что гонит, – тупа, и свинец у неё под тростинкой.
Эту он в нимфу вонзил, в Пенееву дочь; а другую,

Ранив до мозга костей, уязвил Аполлона, и тотчас
Он полюбил, а она избегает возлюбленной зваться.

<...>

Мчится быстрее она, любви не внимает призыву.
«Нимфа, молю, Пенеида, стой, не враг за тобою!
Нимфа, стой! Так лань ото льва и овечка от волка,
Голуби так, крылом трепеща, от орла убегают,
Все – от врага. А меня любовь побуждает к погоне.
Горе! Упасть берегись; не для ран сотворённые стопы
Да не узнают шипов, да не стану я боли причиной!
Место, которым спешишь, неровно; беги, умоляю,
Тише, свой бег удержи, и тише преследовать буду!

<...>

Нет, ты не знаешь сама, горделивая, нет, ты не знаешь,
Прочь от кого ты бежишь, – оттого и бежишь! – мне Дельфийский
Край, Тенед, и Клар, и дворец Патарейский покорны.
Сам мне Юпитер отец. Чрез меня приоткрыто, что было,
Есть и сбудется; мной согласуются песни и струны.
Правда, метка стрела у меня, однако другая
Метче, которая грудь пустую поранила ныне.
Я врачеванье открыл; целителем я именуюсь
В мире, и всех на земле мне трав покорствуют свойства.
Только увы мне! – любви никакая трава не излечит,
И господину не впрок, хоть впрок всем прочим, искусство».

Больше хотел он сказать, но, полная страха, Пенейя
Мчится бегом от него и его неоконченной речи.
Снова была хороша! Обнажил её прелести ветер,
Сзади одежды её дуновением встречным трепались,
Воздух игривый назад, разметава, откидывал кудри.
Бег удвоял красоту. И юноше-богу несносно
Нежные речи терять: любовью движим самою,
Шагу прибавил и вот по пятам преследует деву.

<...>

Так же дева и бог, – тот страстью, та страхом гонимы.
Всё же преследователь, крылами любви подвигаем,
В беге быстрее; отдохнуть не хочет, он к шее беглянки
Чуть не приник и уже в разметённые волосы дышит.

Силы лишившись, она побледнела, её победило
Быстрое бегство; и так, посмотрев на воды Пенея,
Молвит: «Отец, помоги! Коль могущество есть у потоков,
Лик мой, молю, измени, уничтожь мой погибельный образ!»

Только скончала мольбу, – цепенеют тягостно члены,
Нежная девичья грудь корой окружается тонкой,
Волосы – в зелень листвы превращаются, руки же – в ветви;
Резвая раньше нога становится медленным корнем,
Скрыто листвою лицо, – красота лишь одна остаётся.

Фебу мила и такой, он, к стволу прикасаясь рукою,
Чувствует: всё ещё грудь под свежей корою трепещет.
Ветви, как тело, обняв, целует он дерево нежно,
Но поцелуев его избегает и дерево даже.
Бог – ей: «Если моею супругою стать ты не можешь,
Деревом станешь моим, – говорит, – принадлежностью будешь
Вечно, лавр, моих ты волос, и кифары и тула.

<...>



а



б



В



Г

Б.

Хронологический порядок	1	2	3	4
Изображение (буква)	Б	А	Г	В ВЕ

В. Как называется тип скульптуры, предполагающий её последовательное рассмотрение с разных ракурсов, обзор со всех сторон?

Монументальная круглая.

Г.

Скульптура имеет статичную линию, которая может вызывать эмоции не реже с температурными перепадами. Скульптура рассказывает нам о том, как невзвешенная любовь может сделать жизнь человека, поэтому вызывает эмоции печали и сочувствия. Пример Анапона и Дарны является растрептанным и атакующим до сих пор в наше время. Воздушность и пластичность атакующих черт воодушевляет и задаёт ритм. Беря за основу традиционное современно украшенное, но в то же время реально, и опыт доказывает, что ~~это~~ это воспринимается между морями.

Глаза Дарны направлены ввысь и вправо, рот приоткрыт — как если бы она была в восторге от чего-то. Тело изгибается и как будто обращено к Анапону, руки подняты к небу. Анапона в движении поворачивается, это Дарна пытается его-то увидеть. Мы видим, как её тело окружено листьями и деревьями. Анапона в эту минуту припадает самодовольству. Его фигура тоже находится в движении. Он обхватывает тело Дарны, и ~~она~~ она ~~идёт~~ отступает на переднюю ногу, его пальцы разгибаются по ветру. Соперничавшие в этом смысле воздушные ~~и~~ к двум героям, смотри какой какой токой зрения имеет ~~автор~~. зритель. С одной стороны тело Анапона из-за невзвешенной любви, а с другой стороны тело девушки, которое из-за собственных чувств превращается в дерево. Дюновские Логенно Изображается Дарна превращение Дарны в ~~такой~~ очень

приводя к тому. Из утробы автор выводит вазы девушки в виде вазок. Они ей как будто растут из земли, их окружает славя. Острые руки вызывают вазы. Настоящее волшебство из утробы. Так как Тело Дарья в движении, судейское ощущение магии реальности происходящего, дерево, как змея, обвивает женщину.

Сюжетность скульптуры предполагает участие зрителя. Наблюдатель сам по определенной последовательности проследит за разными ракурсами скульптуры, что позволяет ему увидеть свободу пространства не вступая в тесный контакт. Но и позволяет зрителю рассмотреть фигуру со разных позиций. Естественно, это видно на зрительское восприятие скульптуры. Менее ракурс-двоякая по сути. А увы, и содержание до бланки и симуляции перетягивает зрителя, раскрывая эту композицию. Вина картины эмоций и доказывает уникальной и неповторимости шедевра Давидки А. Лоренцо Бертини.