

8-1

ВСЕРОССИЙСКАЯ ОЛИМПИАДА ШКОЛЬНИКОВ ПО ИСКУССТВУ (МХК) МУНИЦИПАЛЬНЫЙ ЭТАП. 8 КЛАСС

Уважаемый участник!

При выполнении заданий Вам предстоит определённая работа, которую лучше организовывать следующим образом:

- внимательно прочитайте задание и посмотрите на предложенные Вам источники;
- если Вы не уверены в правильном ответе, не волнуйтесь – в материале заданий очень часто содержатся важные детали, опираясь на которые, Вы логически можете прийти к верному ответу;
- в аналитических заданиях оценивается умение рассуждать, наблюдать, делать выводы и строить связный текст рассуждения;
- чётко распределяйте собственное время, обращая внимание на количество баллов за каждое задание.

За каждый правильный ответ Вы можете получить определённое членами жюри количество баллов, но не выше указанной максимальной оценки.

Сумма набранных баллов за все решённые вопросы – итог Вашей работы. Максимальное количество баллов – 70.

Задания считаются выполненными, если Вы вовремя сдали их членам жюри.

Желаем успеха!

Движение объединяет всё живое в окружающем мире. Растения тянутся вверх, животные постоянно перемещаются, люди изобретают новые транспортные средства для своих нужд. Идея передачи движения зарождается ещё в первобытной живописи: на стенах пещер можно увидеть сцены охоты, во время которой множество животных спасается бегством от преследования. Стремление к фиксации движения возникает и в древней скульптуре, несмотря на общую упрощённость пластики.

С течением времени творцы совершенствовались своё мастерство. Живописцы и скульпторы научились виртуозно моделировать объёмы, реалистично передавать динамику, точно фиксируя позы, подмечая мельчайшие подробности.

Изобретение железной дороги и паровоза изменило мир, жизнь вокруг существенно ускорилась. Путешествие между городами, которое раньше занимало дни, сократилось до нескольких часов, вследствие чего изменилось и восприятие расстояний между объектами. Все задания этого комплекта посвящены исследованию проблемы движения в мировом искусстве.

Задание 1

Транспортные средства всегда играли важную роль в развитии цивилизации, что отразилось в изобразительном искусстве. Боевые колесницы, крестьянские телеги, поезда и другие виды транспорта нередко привлекали внимание мастеров. Изображение этих объектов иногда превращалось в самостоятельную художественную задачу.

Внимательно рассмотрите предложенные изображения и расставьте их в хронологическом порядке: от более раннего по времени создания к более позднему. Свой ответ занесите в таблицу. (6 баллов)



а

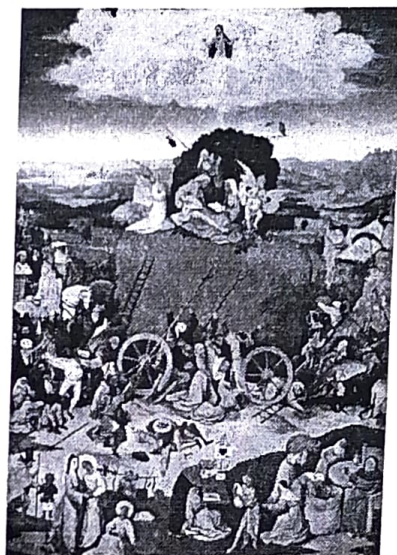


б

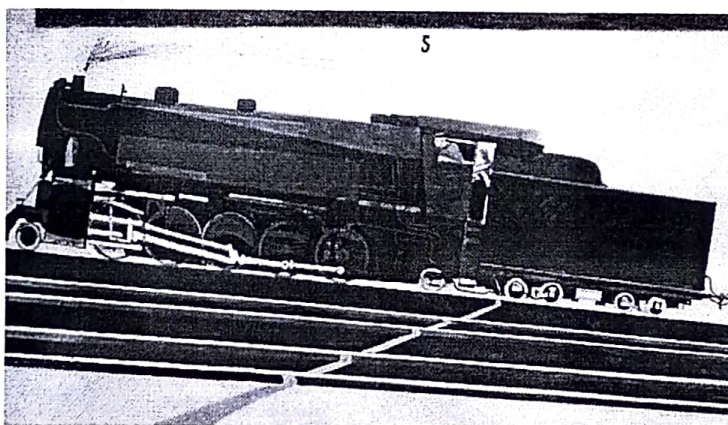
Всероссийская олимпиада школьников по искусству (МХК)
Муниципальный этап. 8 класс



В



Г



Д



е

Номер по хронологии →	1 (самый ранний)	2	3	4	5	6 (самый поздний)
Буква →	В	Е	Г	Д	Б	А

Всего за задание 1 – максимум 6 баллов.

Задание 2

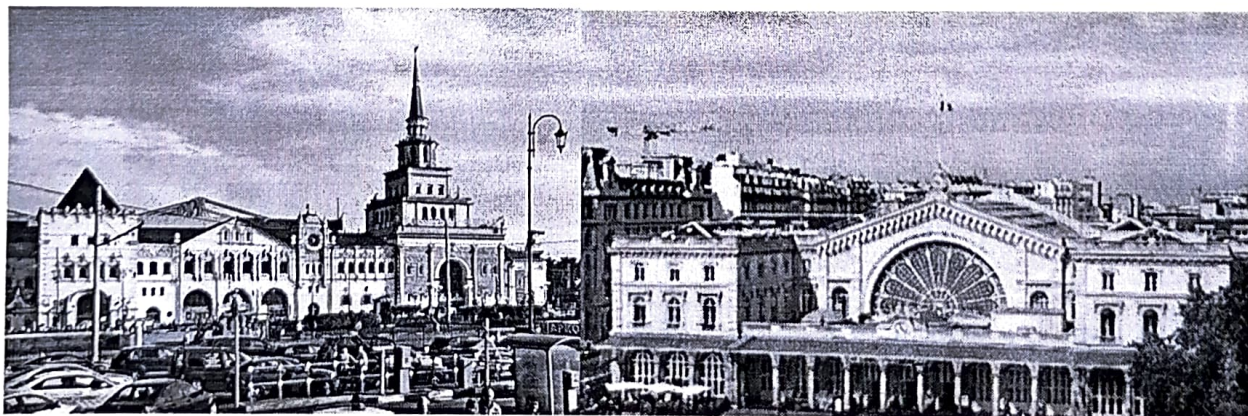
С изобретением поездов в городской архитектуре появился новый тип зданий – вокзал. В силу своего назначения и функциональных особенностей архитектура вокзала всегда живо реагирует на социальные изменения, её можно назвать своеобразным слепком с общества. К примеру, планировка вокзалов XIX в., как правило, предусматривает разделение помещений по классам, чтобы высшие слои общества минимально пересекались с низшими. Однако архитекторов волновали не только вопросы проектирования, но и эстетическое осмысление этого пространства. В оформлении вокзалов прослеживаются определённые тенденции: иногда декоративные мотивы напрямую связаны с конечным пунктом следования поезда или же вызывают ассоциации с особенностями национальной архитектуры.

А. Перед Вами фотографии четырёх вокзалов, а также тех сооружений, которые могли послужить прототипами для архитектурного образа каждого из них. Соотнесите в пары фасады вокзалов и их предполагаемые прообразы. (по 1 баллу за каждую верно составленную пару)

Б. Для каждого прототипа напишите страну или культуру, к которой он относится. (4 балла)

Свои ответы занесите в таблицу.

Фасады вокзалов

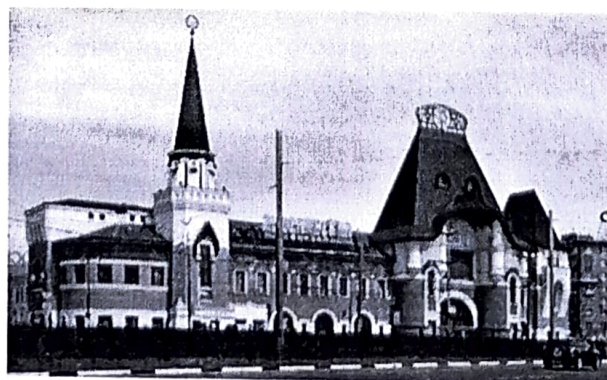


а

б

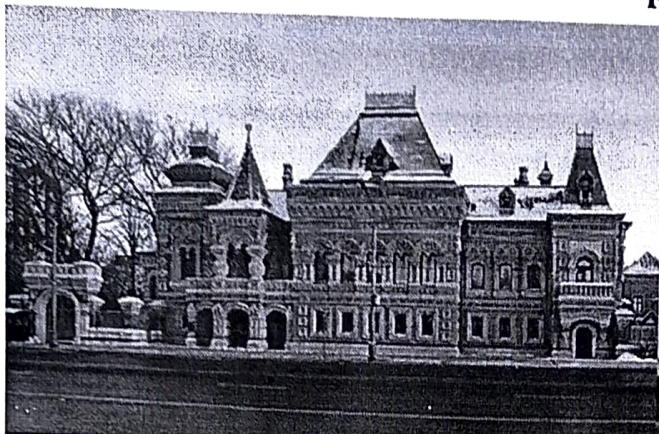


в



г

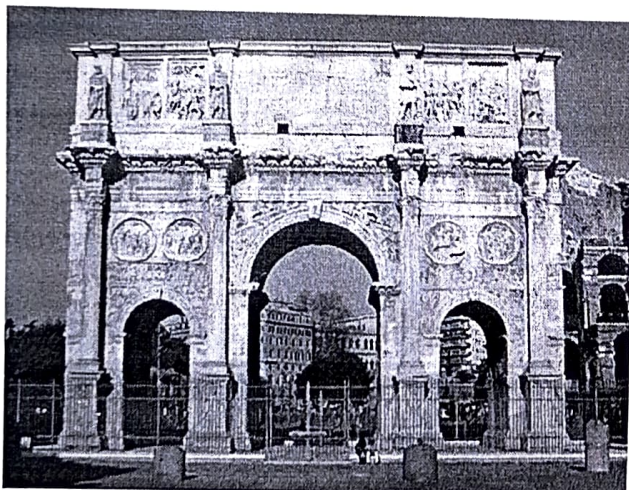
Возможные прототипы



1



2



3



4

А-Б.

Вокзал	Возможный прототип (цифра)	Страна или культура сооружения-прототипа
а	2	Россия
б	4	Франция
в	3	Германия
г	1	Россия

Всего за задание 2 – максимум 8 баллов.

Задание 3

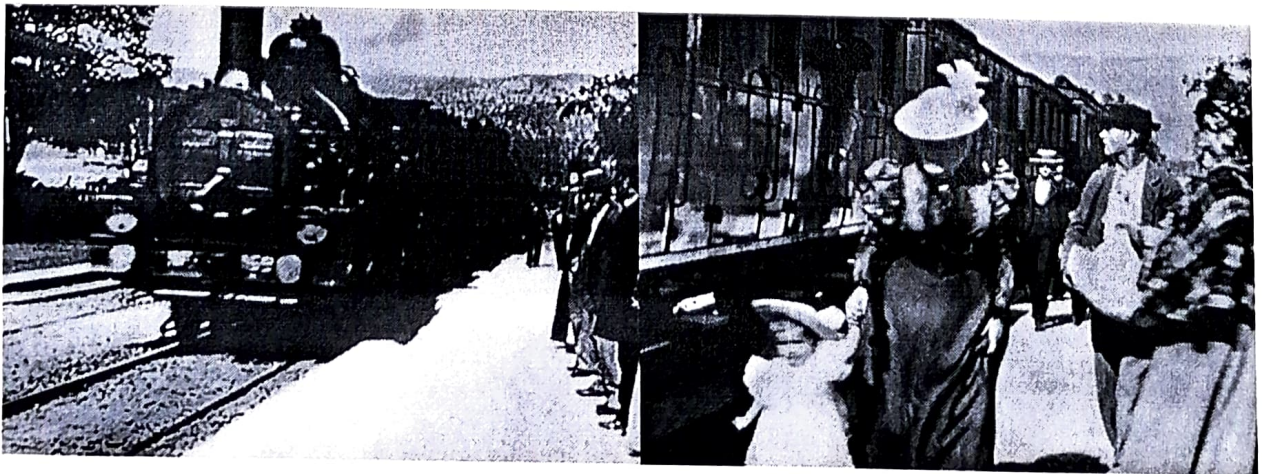
Кинематограф, наряду с музыкой, – один из самых динамичных видов искусства. Его можно рассматривать как синтез категорий времени и пространства, что позволяет наиболее убедительно воплотить идею движения, максимально приблизить изображённое к реальности.

Один из первых в мире фильмов, снятых на кинокамеру, посвящён прибытию поезда на вокзал. Эта картина длительностью около минуты была создана братьями Люмьер в 1896 г. Название фильма – «Прибытие поезда на вокзал Ла-Сьота» – целиком отражает сюжет: на протяжении минуты поезд постепенно приближается к перрону, на котором стоят люди. Существует распространённое, но не подтверждённое мнение, что во время показа публика запаниковала, поверив, что реальный поезд вот-вот ворвётся в зрительный зал.

В статье, посвящённой киносеансам на Нижегородской ярмарке, Максим Горький писал: «И вдруг что-то щёлкает, всё исчезает, и на экране является поезд железной дороги. Он мчится стрелой прямо на вас – берегитесь! Кажется, что вот-вот он ринется во тьму, в которой вы сидите... и разрушит, превратит в обломки и в пыль этот зал и это здание, где так много вина, женщин, музыки и порока».

Вам будет предложено дважды посмотреть фильм «Прибытие поезда на вокзал Ла-Сьота». Подумайте и сформулируйте, что отличает этот фильм от фотографии, а что с ней роднит. Где расположена камера, подвижна ли она? В каком направлении движется поезд? Каким образом композиционные приёмы обостряют восприятие движения?

Опираясь на предложенные выше вопросы, напишите небольшой связный текст, рекомендуемый объём 8–10 предложений.



Всероссийская олимпиада школьников по искусству (МХК)
Муниципальный этап. 8 класс

Фильм братьев Люмьер „Трибулы поезда на вокзал Ла-Сьота“ - один из самых первых кинофильмов в мире. От картинок он отличается тем, что действия в нём происходят, будто в них люди движутся, ходят, поезд едет. На картинках такого нет, они замирают какой-то момент и всё, никаких движений там быть не может. Но всё равно картинка и фильм тесно связаны друг с другом, т.к. фильм - это множество кадров-картинок, которые сменяют друг друга, зритель этого в кино не замечает движение. Камера расположена на платформе, где люди ждут поезд. Она либо стоит на спец. установке - штативе и картинка ^(фильм) чуть-чуть трясётся, либо её держит человек, и это из-за него картинка ^(фильм) ходит влево-вправо. Но всё же я думаю, что камера неподвижна и картинка в фильме шевелится из-за того, что это лишь ^{фильм} кинематограф и не жизнь. Поезд едет будто на нас, в сторону камеры, из-за этого люди очень волновались, надеясь, что это реально.

Всего за задание 3 – максимум 14 баллов.

Задание 4

Музыка – это вид искусства, который не использует визуальные средства выразительности, однако и в музыкальном произведении можно воплотить идею движения. Сочетание звуков нельзя увидеть, однако в отдельности каждый из них обладает определённой длительностью. Как памятники скульптуры и архитектуры развиваются в пространстве, живописные полотна – на плоскости, так музыкальные произведения развиваются во времени, поэтому связь музыки с идеей движения более тонкая и глубокая, чем кажется на первый взгляд.

Вам будет предложено дважды прослушать фрагмент известной музыкальной композиции.

А. Кто автор этого музыкального произведения? (1 балл)

Б. Как называется эта композиция? (1 балл)

В. При помощи каких средств музыкальной выразительности композитор создает ощущение стремительного движения? Какие музыкальные инструменты используются в этом произведении, сколько голосов Вы можете различить? Меняется ли скорость мелодии на протяжении прослушанного фрагмента? Как автор работает с громкостью звука, паузами? Происходит ли изменение ритмического рисунка? Как варьируется высота звука? (10 баллов)

Напишите небольшой связный текст, опираясь на предложенные выше вопросы, рекомендуемый объём 5–10 предложений.

А. Кто автор прослушанного Вами музыкального произведения?

Н.А. Римский-Корсаков

Б. Как называется прослушанная Вами композиция?

"Поедет и медведь"

В. Три момента таких средств музыкальной вырази-
тельности, как темп, ритм, динамика композитор создает ощущение
стремительного движения. В произведении используются шныковки
(скрипка) и флейта музыкальные инструменты. Скорость мелодии меняется, темп то ускоряется
создавая напряжение, то замедляется, становится чуть спокой-
нее. В композиции используются паузы для создания акцентов.
С этой же целью меняется громкость звука. Изменения рит-

Всероссийская олимпиада школьников по искусству (МХК)
Муниципальный этап. 8 класс

лишеского рисунка не проходит, он остается одинаковым.
Высота звука варьируется ^{и средни.} несильно, в большинстве автор
использует высокие частоты.

Всего за задание 4 – максимум 12 баллов.

Задание 5

На протяжении XIX–XX вв. скорость транспортных средств продолжала увеличиваться. Вслед за паровыми машинами были изобретены дирижабли и самолёты, ритм жизни становился всё быстрее. Эти изменения нашли своё отражение в изобразительном искусстве: некоторые мастера посвящали свои творческие эксперименты поиску новых выразительных средств для изображения реальности, увиденной в новом свете.

Один из таких мастеров – английский живописец XIX в. Уильям Тёрнер, который, как считается, во многом предвосхитил искания импрессионистов. Сама техника письма в его работах отчасти напоминает живописные приёмы художников этого направления, где акцент с изображения объективной реальности смещается на впечатление.

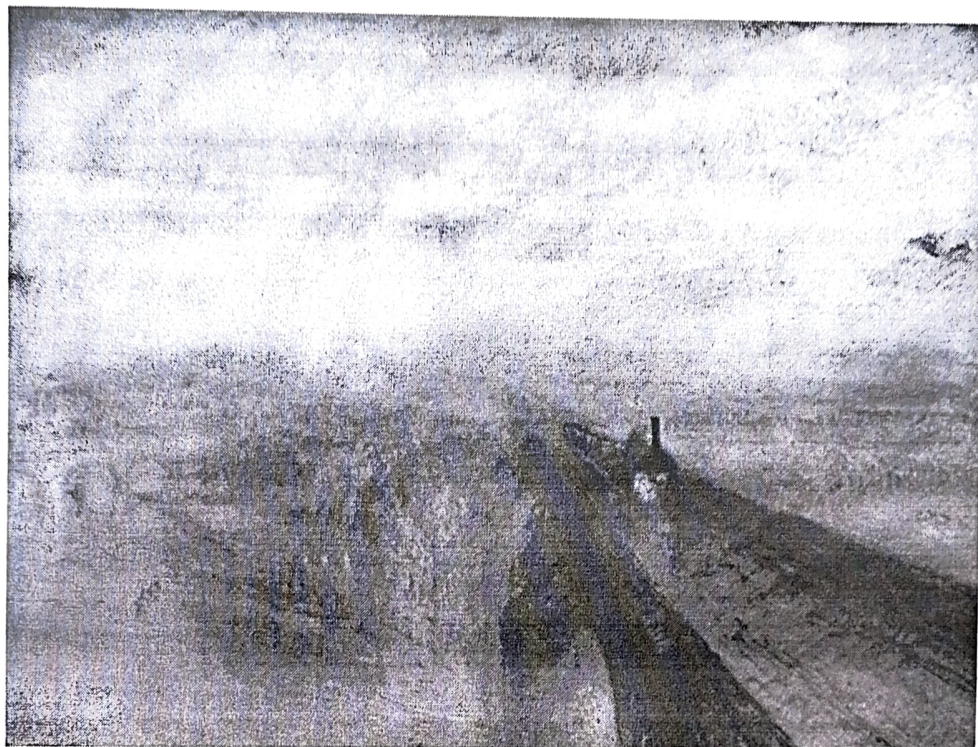
Особенное внимание проблеме движения в живописи уделяли представители футуризма – художественного движения начала XX века, распространившегося в России и Италии. В манифесте итальянских футуристов был провозглашён культ будущего, технического прогресса. Для этих художников изображение поездов, самолётов, автомобилей служило ярким воплощением развития цивилизации. Футуристы были убеждены в том, что со временем кино- и фотокамера вытеснят традиционные виды искусства, такие как живопись и скульптура.

Перед Вами репродукции двух живописных произведений: «Дождь, пар и скорость» авторства Уильяма Тёрнера и «Ускоряющийся поезд» кисти итальянского футуриста Иво Паннаджи. Эти полотна демонстрируют, как мастера разных эпох решают одну и ту же творческую задачу – передать стремительное движение.

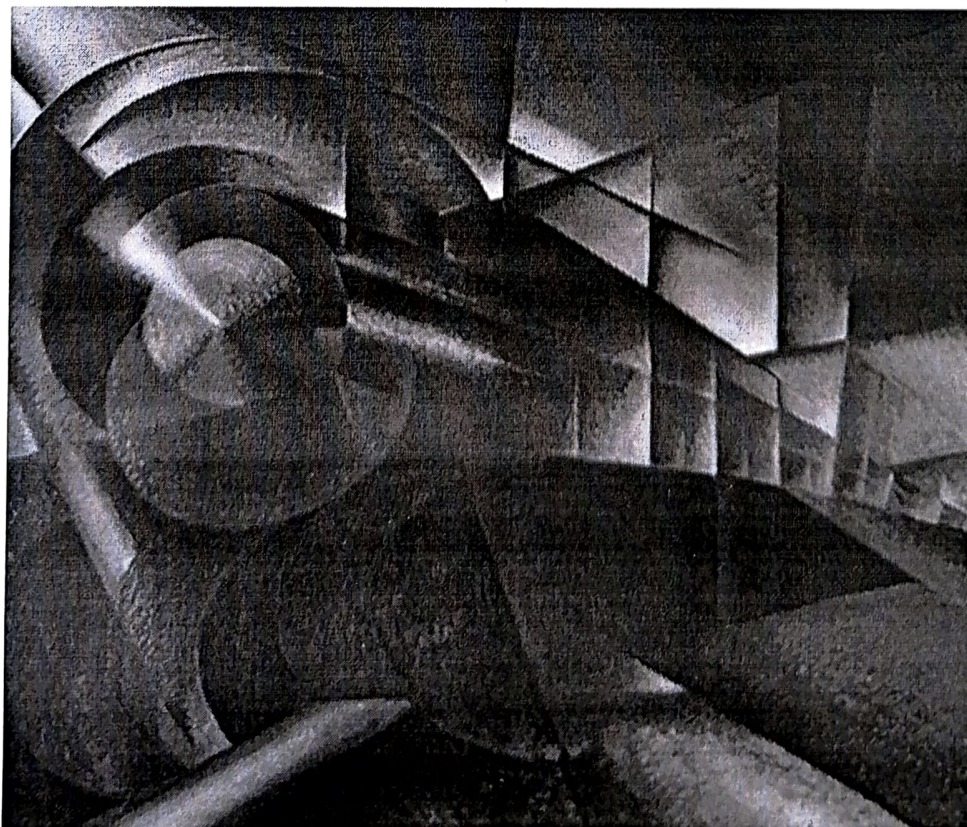
Опираясь на предложенные материалы, свои знания и наблюдения, подумайте и сформулируйте, с помощью каких средств художественной выразительности мастера достигают эффекта нарастающей скорости. В каком направлении движутся поезда? Какое по значимости место они занимают на каждом полотне? На чём художники фокусируют зрительское внимание? Как изображается окружающая среда, создаётся ли ощущение пространственной глубины? Какую колористическую палитру используют мастера, насколько чётко видны в каждом произведении границы цветовых пятен? Какой целостный образ формируется благодаря художественным особенностям этих произведений?

Напишите связный текст объёмом не менее 200 слов.

Прежде чем приступить к написанию текста, обратите внимание на критерии, приведённые после иллюстративного материала.



Уильям Тёрнер. Дождь, пар и скорость, 1844 г.



Иво Паннаджи. Ускоряющийся поезд, 1922 г.

С помощью таких художественных средств, как колорит, рисунок, световой контраст, линии мастерам удаётся достичь эффекта нарастающей скорости. Поезда движутся по направлению к нам - людям, рассматривающим картины. На данных изображениях поезда занимают главное место, именно на них авторы акцентируют наше внимание. Художники по минимуму изображали окружающую среду, благодаря чему создаётся ощущение пространственной глубины. Уильям Тёрнер использует светлые колористические палитры и делает тёмные акценты, чтобы привлечь наше внимание. А Иво Танкаджи использует тёмные цвета, делая акцент светлыми. В произведении «Дождь, пар и скорость» краски цветовых пятен смешаны и плавны, а в произведении «Ускоряющийся поезд» они чётко выделены и бросаются в глаза. Благодаря всем особенностям этих картин у нас формируется целостный образ ускоряющихся, учащающихся поездов.

