

11-4

ВСЕРОССИЙСКАЯ ОЛИМПИАДА ШКОЛЬНИКОВ ПО ГЕОГРАФИИ. МУНИЦИПАЛЬНЫЙ ЭТАП. 11 КЛАСС

Часть 1

1. Что из перечисленного **не** является геодезическим прибором?
 - а) нивелир
 - б) тахеометр
 - в) курвиметр
 - г) эклиметр
2. На карте какого масштаба длина дуги экватора Восточного полушария равна 40 см?
 - а) 1 : 50 000
 - б) 1 : 50 000 000
 - в) 1 : 500 000
 - г) 1 : 5 000 000
3. Выберите вариант, в котором правильно указаны путешественники, которые совершили два и более кругосветных путешествия.
 - а) Фернан Магеллан, Юрий Лисянский, Жан-Франсуа Лаперуз
 - б) Фаддей Беллинсгаузен, Василий Головин, Джеймс Кук
 - в) Энрике Элькано, Фёдор Литке, Витус Беринг
 - г) Руаль Амундсен, Михаил Лазарев, Луи Антуан де Бугенвиль
4. Выберите вариант, где правильно указаны самопровозглашённые государства.
 - а) Тайвань, Косово, Приднестровье
 - б) Вануату, Палестина, Новая Каледония
 - в) Коморские о-ва, Пуэрто-Рико, Сент-Винсент и Гренадины
 - г) Сент-Люсия, Гренада, Южная Осетия
5. Выберите вариант, в котором все указанные страны совпадают и по форме правления, и по типам административно-территориального устройства.
 - а) Индонезия, Китай, Таиланд
 - б) Германия, Польша, Босния и Герцеговина
 - в) Великобритания, Марокко, Непал
 - г) Малайзия, ОАЭ, Бельгия

6. Какая страна лидирует по количеству объектов Всемирного культурного и природного наследия ЮНЕСКО?

- а) Россия б) Франция в) США г) Италия

7. В каком варианте правильно указаны пролив и территория, которую он разделяет?

- а) пролив Дмитрия Лаптева – остров Врангеля и полуостров Таймыр
б) Гудзонов пролив – остров Ньюфаундленд и полуостров Лабрадор
в) Бассов пролив – остров Новая Гвинея и полуостров Кейп-Йорк
 г) пролив Десятого градуса – Андаманские и Никобарские острова

8. В каком варианте не соответствуют прежнее и современное названия географического объекта?

- а) Сандвичевы о-ва – Гавайские о-ва
б) Земля Императора Николая II – Новосибирские о-ва
в) мыс Бурь – мыс Доброй Надежды
г) Обдорск – Салехард

9. Какая характеристика рельефа Земли является верной?

- а) Второй по высоте вершиной мира является гора Чогори.
 б) Наличие действующих вулканов на Гавайских островах связано с положением архипелага на стыке литосферных плит.
в) На границе Индии и Китая расположена высочайшая вершина мира.
г) Большой Водораздельный хребет по абсолютной высоте выше Скандинавских гор.

10. Какая особенность климата объединяет города: Сан-Франциско, Рим, Перт, Кейптаун?

- а) зимний максимум выпадения атмосферных осадков
б) отрицательные температуры воздуха в зимний период
в) муссонная циркуляция
 г) тропический пустынный тип климата

11. Какая характеристика экономико-географического положения России является верной?

- а) Морская граница между Россией и США проходит между островами Крузенштерна и Ратманова.
б) Россия имеет сухопутную границу с 4 государствами–членами НАТО.
в) Общая протяжённость сухопутных границ России меньше протяжённости экватора.
г) Количество стран–соседей первого порядка не менялось с 1991 г.

12. В каком варианте правильно расставлены города России по времени их основания, начиная с самого раннего?

- а) Казань → Петрозаводск → Новосибирск → Хабаровск
- б) Дербент → Тобольск → Мурманск → Петропавловск-Камчатский
- в) Тюмень → Якутск → Екатеринбург → Магас
- г) Иркутск → Сургут → Омск → Кызыл

13. Что из перечисленного правильно характеризует этнический состав населения России?

- а) Мокша и эрзя являются субэтносами самого многочисленного финно-угорского народа России.
- б) Кабардинцы и карачаевцы являются представителями одной языковой группы и семьи.
- в) Даргинцы – крупнейший по численности народ Дагестана.
- г) Чеченцы, башкиры, чуваша, украинцы и удмурты относятся к народам России с численностью свыше 1 млн человек.

14. В каком варианте представлены электростанции, использующие в качестве источников энергии неисчерпаемые ресурсы?

- а) Ириклинская, Зейская, Билибинская, Сургутская
- б) Океанская, Кислогубская, Паужетская, Зеленоградская
- в) Усть-Илимская, Рефтинская, Белоярская, Загорская
- г) Балаковская, Чиркейская, Конаковская, Курская

15. Какие виды животных интродуцированы на территории России?

- а) амурский тигр, манул, кабарга
- б) азиатский бурундук, гималайский медведь, черношапочный сурок
- в) европейский зубр, выхухоль, белый медведь
- г) овцебык, енот-полоскун, ондатра

16. Что объединяет следующие страны: США, Китай, Россия, Великобритания, Франция?

- а) Азиатско-Тихоокеанское экономическое сотрудничество
- б) Совет Безопасности ООН
- в) Организация Северо-Атлантического договора
- г) Шанхайская организация сотрудничества

17. Запасами какого полезного ископаемого богаты страны Чили, Перу, ДРК и Замбия?

- а) золото
- б) медь
- в) титан
- г) бокситы

18. Кириши, Кстово, Нижнекамск, Рязань, Омск, Пермь являются крупными центрами:

- а) производства легковых автомобилей
- б) нефтепереработки
- в) производства гражданских судов
- г) выплавки меди

19. Выберите вариант, где в определении местоположения порта допущена ошибка.

- а) Нинбо – Китай – Восточно-Китайское море
- б) Марсель – Франция – Средиземное море
- в) Хьюстон – США – Мексиканский залив
- г) Шанхай – Китай – Жёлтое море

20. Выберите вариант, где правильно указывается местоположение объекта Всемирного культурного наследия ЮНЕСКО.

- а) Исторический центр города Бухары расположен в Туркмении.
- б) Храмовый комплекс Боробудур находится на острове Суматра в Индонезии.
- в) Мавзолей Тадж-Махал расположен в индийском городе Агре.
- г) Исторический ансамбль дворца Потала в городе Лхасе находится в Непале.

За каждый правильный ответ – 2 балла.

Максимум за работу – 40 баллов.

Ответы.

1	2	3	4	5	6	7	8	9	10
б	б	а	б	б	б	✓	а	б	✓

11	12	13	14	15	16	17	18	19	20
а	а	✓	б	б	б	а	б	б	б

ВСЕРОССИЙСКАЯ ОЛИМПИАДА ШКОЛЬНИКОВ ПО ГЕОГРАФИИ.
МУНИЦИПАЛЬНЫЙ ЭТАП. 11 КЛАСС

Часть 2

Задание 1 (максимум 30 баллов)

Несколько туристов из России пришли в одно из туристических агентств с необычными пожеланиями. Каждый из них хочет посмотреть во время своей поездки по какой-либо зарубежной стране по шесть интересных объектов или явлений:

Виктор – вулканы, карликовых буйволов, муссоны, католические храмы, Южно-Китайское море и северное сияние;

Михаил – банту, правый берег Лимпопо, зебр, субтропический средиземноморский климат, маквис и водопады;

Ростислав – мечети, неопределённость границ, Кампос, Красное море, пирамиды, песчаные пустыни;

Степан – тропи, парамос, Косту, руины древней цивилизации, Сельву, тайгу;

Анатолий – плантации масличной пальмы, плантации кофе, даяков, орангутанов, каменистые пустыни и самый населённый остров в мире.

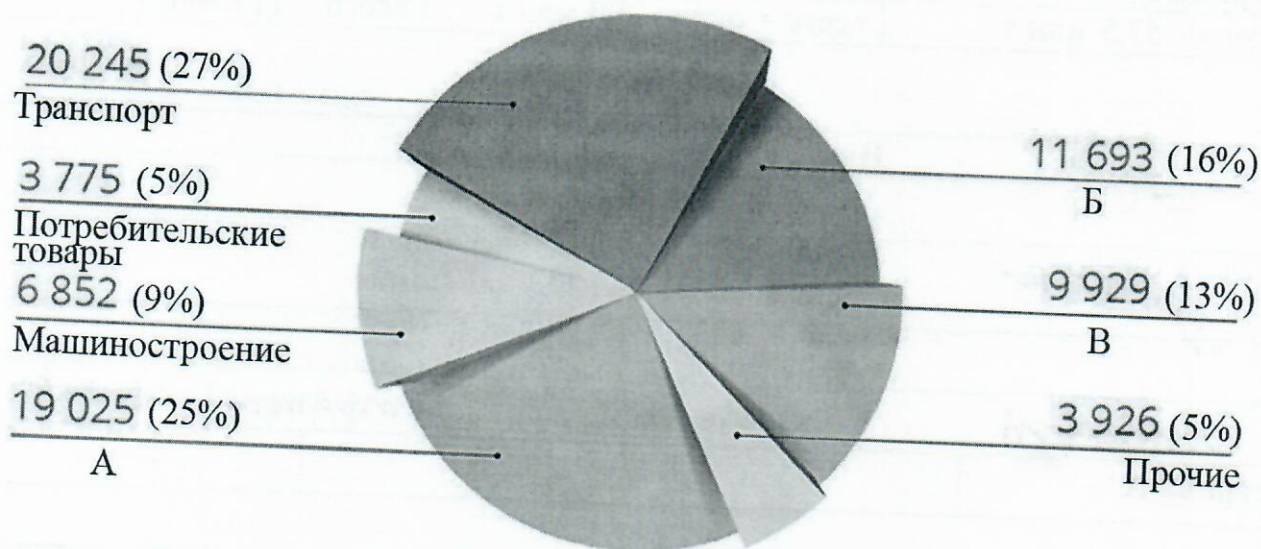
В туристической фирме нашим героям сказали, что их запросы слишком противоречивы, и попросили отказаться хотя бы от одного из своих желаний. Тогда для каждого возможно подобрать государство, в котором есть оставшиеся пять объектов или явлений.

Заполните таблицу, напишите для каждого случая лишний объект или явление, государство, в которое отправится каждый из пяти туристов, а в последнем столбце объясните ход своего решения.

Турист	Государство	Лишний объект или явление	Объяснение решения
Виктор		северное сияние	
Михаил		маквис	
Ростислав	Бразилия	Красное море	не находится рядом
Степан	Перу	тайга	в Перу нет такой природной зоны
Анатолий	Индонезия	фьорды	

Задание 2 (максимум 30 баллов)

2.1. Это самый распространённый металл на Земле, его доля в земной коре составляет около 8,8 %. Благодаря своей химической активности он практически не встречается в свободном виде – для промышленного производства подходят лишь немногие из содержащих его минералов и горных пород. Процесс производства включает в себя добычу сырья, его переработку в полупродукт и последующую выплавку металла. Сегодня рынок этого металла по объёму уступает лишь рынку стали, и спрос на него постоянно увеличивается. Назовите металл и руды для его получения. Как называется промежуточный полупродукт? Назовите сферы деятельности (А–В) где применяется этот металл и в виде чего.



Металл	Алюминий
Руда	Бокситы
Полупродукт	шиферит

	Сфера деятельности	В виде чего применяется
А (25 %)		
Б (16 %)	Вилоческая промышленность	
В (13 %)		

2.2. Перед Вами таблица, в которой указаны страны – лидеры по стадиям производства металла в 2015 г. Назовите производственные процессы, для которых приводится эта статистика. Какие факторы влияют на размещение этих производств? Страны, которые присутствуют во всех трёх колонках, зашифрованы буквами. Определите названия этих стран.

I	II	III
страна А – 55 %	Австралия – 27 %	страна А – 50 %
Россия – 6 %	страна А – 22 %	Австралия – 17 %
Канада – 5 %	Малайзия – 12 %	Бразилия – 9 %
ОАЭ – 4 %	Бразилия – 11 %	страна Б – 5 %
страна Б – 4 %	страна Б – 8 %	США – 4 %
всего – 57,5 млн т	всего – около 300 млн т	всего – 119 млн т

Производственные процессы		
I	II	III
<i>добыча</i>	<i>добыча</i>	
Факторы размещения		
<i>сырьевые</i>	<i>машины импортные - материалы</i>	<i>транспортные</i>
страна А		страна Б

2.3. Назовите четыре современных тенденций в развитии этой отрасли промышленности.

Задание 3 (максимум 30 баллов)

Мегалополисами принято называть наиболее крупные формы городского расселения. Образовались они в результате сращения в единую систему нескольких городских агломераций. В XXI в. число таких систем в мире стремительно растёт, но полностью сформировались они лишь в развитых странах. На рисунках 1–6 представлены климатограммы крупнейших по населению городов шести важнейших мегалополисов, формирующихся в развивающихся странах. Это мегалополисы Дельты Жемчужной реки, Дельты Янцзы, Дельты Нила, а также Мегасити юго-восточной Бразилии, Бохай и Махараштра. В таблице 1 представлены некоторые статистические данные о населении этих мегалополисов.

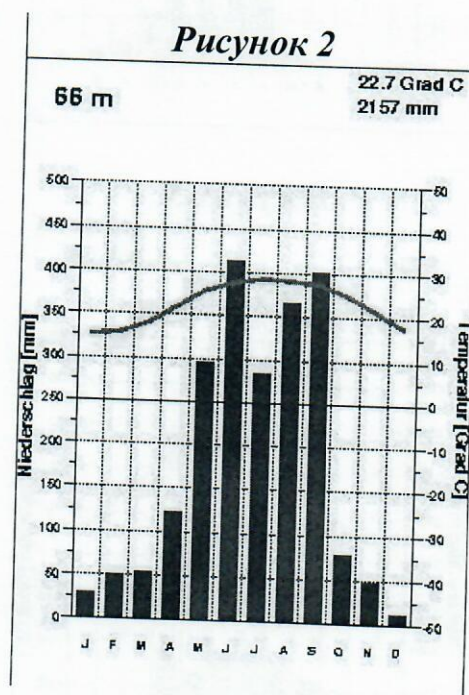
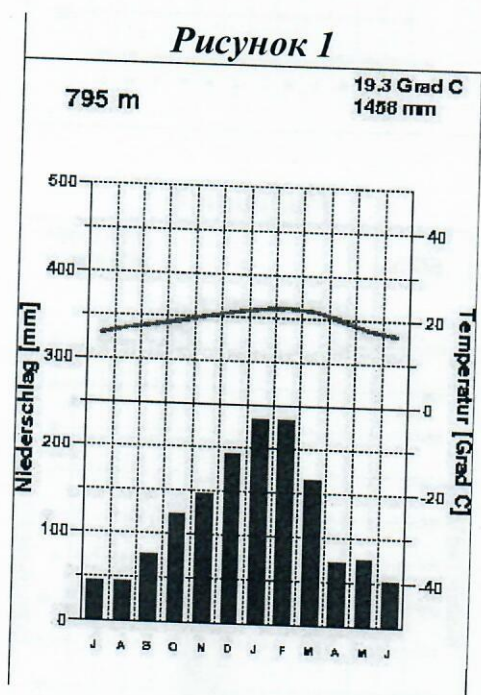


Рисунок 3

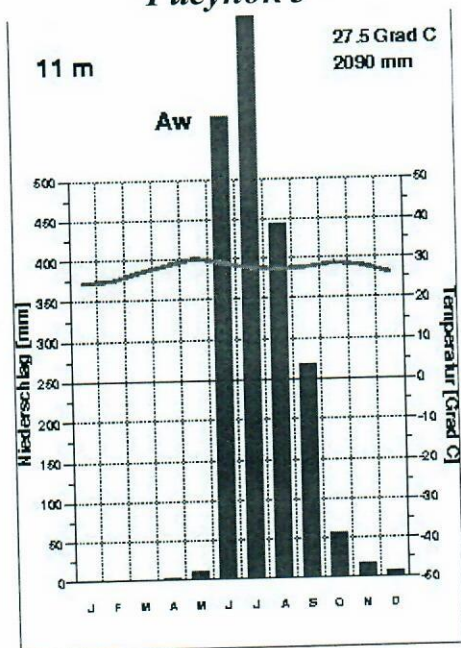


Рисунок 4

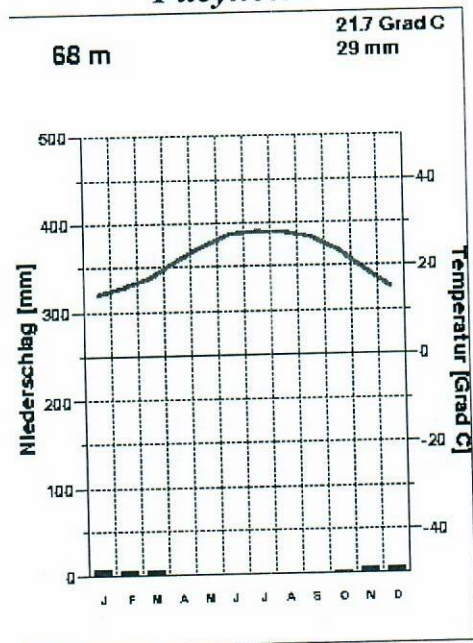


Рисунок 5

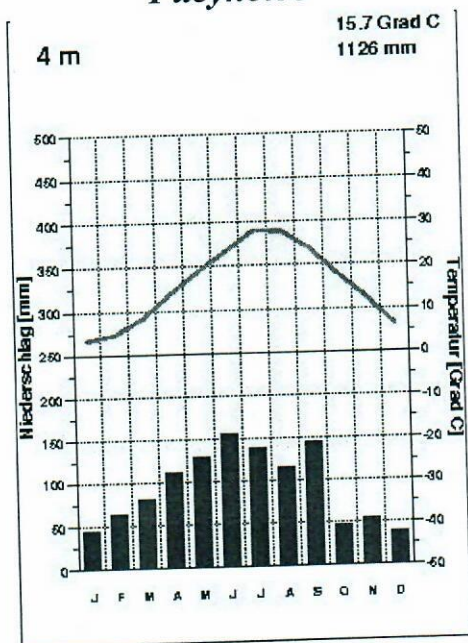


Рисунок 6

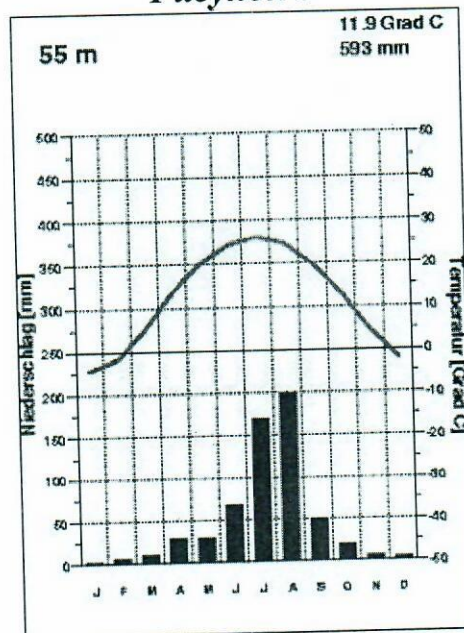


Таблица 1

	Численность населения, млн чел.			Часть света, в пределах которой расположен мегалополис
	мегалополиса	крупнейшей агломерации	крупнейшего города	
A	80-90	24,1	24,1	Азия
B	35-40	23,3	12,5	Азия
C	60-70	21,3	21,3	Азия
D	55-80	20	14,5	Азия
E	40-50	16,5	9,1	Африка
F	около 30	21,1	12,1	Америка

3.1. Заполните таблицу. Определите тип климата для каждой диаграммы, название города, мегалополис, в котором он располагается. В последнюю колонку впишите букву (A-F) из таблицы 1, которая соответствует представленному в строчке мегалополису.

Рисунок	Тип климата	Город	Мегалополис	Буква из таблицы
1	субтропический			F
2	умеренный морской			
3	муссонный			
4	континентальный			E
5	умеренный			
6				

3.2. Напишите три примера мегалополисов, которые уже полностью сформировались в развитых странах современного мира.

1 Босвац

2 Чипитс

3 Сан-Сан

Задание 4 (максимум 30 баллов)

Современное растениеводство всё больше становится товарным. Во многом это связано со всё возрастающей ролью в нём технических культур. В настоящее время площади сельскохозяйственных угодий, выделяемых под эти культуры, стремительно увеличиваются. В таблице представлены данные о валовом сборе следующих видов сельскохозяйственной продукции: **плодов масличной пальмы, сахарной свёклы, сахарного тростника, семян подсолнечника, семян рапса, хлопкового волокна.**

Валовый сбор различных видов сельскохозяйственной продукции, 2016 г.
млн т

	Тройка стран-лидеров			Прочие страны, входящие в первую десятку
А	Страна А 13,6	Страна Б 11	Страна В 3	Страна З – 2,6; Румыния – 2; Болгария – 1,9; Турция – 1,7; Венгрия – 1,5; Страна М – 1,2; Страна Л – 1,2
В	Страна Г 160	Страна Д 86	Страна Е 12	Нигерия – 7,8; Колумбия – 6,8; Эквадор – 3,1; Камерун – 2,7; Гана – 2,4; Папуа – Новая Гвинея – 2,4; Гватемала – 2,1
С	Страна Ж 18,4	Страна З 15,3	Страна И 6,8	Страна Л – 4,7; Германия – 4,6; Австралия – 2,9; Польша – 2,2; Великобритания – 1,8; Страна М – 1,4; Чехия – 1,4
Д	Страна З 191	Страна И 138	Страна Г 58	Бангладеш – 41; Вьетнам – 35,7; Страна Е – 29; Мьянма – 24,4; Филиппины – 14,5; Страна К – 11,2; Япония – 11,2
Е	Страна К 769	Страна И 348	Страна З 123	Страна Е – 87; Пакистан – 65; Мексика – 56; Колумбия – 37; Австралия – 34; Гватемала – 33,5; Страна М – 30
Ф	Страна Б 51,4	Страна Л 33,8	Страна М 33,5	Германия – 25,5; Турция – 19,5; Страна А – 14; Польша – 13,5; Египет – 13,3; Страна З – 8,1; Великобритания – 5,7

4.1. Заполните таблицу. Определите для каждой строчки техническую культуру (А–F) и страны–лидеры по их валовому сбору (А–О). Примечательно, что все из них, кроме стран А (расположена в Европе), Д (расположена в Азии), Е (расположена в Азии) и Л (расположена в Европе), обладают площадью более одного миллиона квадратных километров.

Вид продукции	Тройка стран-лидеров		
	Страна А –	Страна Б –	Страна В –
А семена рапса	Италия		
В твёрдая масличная пальма		Индия	Китай
С семена подсолнечника			
Д хлопчатобоволокна			
Е сахарной тростники			
Ф сахарная свёкла	Россия	Франция	

4.2. К каким экологическим проблемам приводит быстрый рост площадей, занятых под эти культуры? Приведите три примера.

Практическая часть (максимум 40 баллов)

Для выполнения заданий практической части используйте цветную карту.

Задания

1. Определите численный и именованный масштаб карты.
Обязательно приведите расчёт!
2. Определите максимальную амплитуду высот в пределах суши.
Обязательно приведите расчёт!
3. Определите географические координаты крайней северной точки этой территории.
4. Как называется этот мыс?
5. Определите истинный азимут точки с максимальной высотой на этот мыс.
6. Назовите экзогенные процессы (не более 4), которые участвуют в формировании современного рельефа этой территории. Если процессов будет указано больше, то засчитываются будут только первые четыре.
7. Как называются водные объекты, обозначенные на карте цифрами 1, 2, 3?
8. Назовите крупный физико-географический объект, природный район и природную зону, в пределах которых располагается данная территория.
9. В чём причина сильной заболоченности территории? Укажите две причины.
10. Какие коренные народы здесь проживают?

1	1:100000
	6 см - 10 км
Расчёт	
2	285
Расчёт	$303 - 18 = 285$
3	$77^{\circ}44'51''$
4	м. Верно м. Верно
5	335°
6	
7	№1
	№3
	№4
8	Дабаровский край
9	
10	

Максимум за работу – 160 баллов.

