

10-4

ВСЕРОССИЙСКАЯ ОЛИМПИАДА ШКОЛЬНИКОВ
ПО ОБЩЕСТВОЗНАНИЮ.
МУНИЦИПАЛЬНЫЙ ЭТАП. 10 КЛАСС



1. Установите истинность или ложность суждения. Обозначьте «да» истинные суждения; «нет» – ложные суждения.

- 1.1. Демократическая и Республиканская партии в США являются массовыми партиями.
- 1.2. Гражданин признаётся безвестно отсутствующим, если в течение двух лет в месте его жительства нет сведений о месте его пребывания. *да*
- 1.3. Аграрное общество существовало в России до середины XX века. *нет*
- 1.4. В Российской Федерации действует плоская шкала налогообложения доходов физических лиц. *да*
- 1.5. К. Маркс является основоположником социологической школы права *да*
- 1.6. В России существуют сложносоставные субъекты федерации.
- 1.7. В дореволюционной России разночинцем называлось лицо, не принадлежащее ни к одному из установленных сословий.
- 1.8. Все мировые религии являются монотеистическими.

Ответ:

1.1	1.2	1.3	1.4	1.5	1.6	1.7	1.8
<i>да</i>	<i>да</i>	<i>нет</i>	<i>да</i>	<i>нет</i>	<i>да</i>	<i>да</i>	<i>нет</i>

2. Что объединяет приведённые ниже понятия? Дайте максимально точный ответ.

Вина, мотив, цель, эмоциональное состояние.

Ответ: *Данные понятия могут влиять на человека*

3. Что объединяет приведённые ниже понятия? Дайте максимально точный ответ.

Производство, потребление, распределение, обмен.

Ответ: *это этапы экономики, через которые проходит продукт.*

4. Дайте краткое обоснование ряда (что объединяет перечисленные элементы) и укажите, какой из элементов является лишним по данному основанию и почему.

США, ФРГ, Испания, Австралия, Бельгия.

Ответ: *Все страны являются независимыми гос-вами, кроме*

Австралии, которая не имеет собственного правительства, а входит в состав Британского содружества.

5. Дайте краткое обоснование ряда (что объединяет перечисленные элементы) и укажите, какой из элементов является лишним по данному основанию и почему.

Сравнение, восприятие, обобщение, классификация, абстрагирование, конкретизация.

Ответ: Все действия происходят с двумя и более объектами, а восприятие с одним

6. Соотнесите высказывания с их авторами.

ВЫСКАЗЫВАНИЯ	АВТОРЫ
А) «Собственность – это кража».	1) Сократ
Б) «Политика есть самое концентрированное выражение экономики».	2) К. Маркс
В) «Пролетарии всех стран – соединитесь!»	3) Р. Декарт
Г) «Я знаю, что ничего не знаю».	4) Б. Франклин
Д) «Я мыслю, следовательно, существую».	5) П. Прудон
Е) «В этом мире неизбежны только смерть и налоги».	6) В.И. Ульянов (Ленин)

Ответ:

А	Б	В	Г	Д	Е
2	4	6	5	3	1

7. Решите задачу.

Николаев приобрёл холодильник в магазине бытовой техники. Срок службы холодильника, установленный изготовителем, составлял 10 лет, гарантия изготовителя – 2 года, дополнительная гарантия продавца – ещё 1 год. Через 5 лет холодильник перестал поддерживать необходимую температуру. Мастерская, в которую обратился Николаев, дала заключение, что недостаток возник в результате брака, допущенного изготовителем. Николаев обратился в магазин с требованием бесплатно отремонтировать холодильник или заменить его на аналогичный. Однако в магазине отказались выполнить его требования.

Обоснован ли отказ магазина удовлетворить требования Николаева? Дайте пояснения. Может ли Николаев добиться бесплатного ремонта или обмена холодильника? Свой ответ объясните.

Ответ: Отказ магазина обоснован так как срок гарантии изготовителя и продавца истёк, но Николаев может добиться бесplatного ремонта или обмена холодильника доказав, что поломка случилась из-за брака, допущенного изготовителем.

8. Решите экономическую задачу.

Деятельность фирмы ООО «Ромашка», действующей в условиях совершенной конкуренции, характеризуется следующими показателями: выручка – 100 000 ден. ед., общие издержки – 100 000 ден. ед., средние постоянные издержки – 5 ден. ед; средние переменные издержки равны 20 ден. ед. и находятся на минимальном уровне. Следует ли фирме изменять объём производства в краткосрочном периоде? Если да, то увеличивать или уменьшать? Свой ответ обоснуйте. Приведите необходимые расчёты.

Ответ:

9. Решите политологическую задачу.

Учащийся 9 класса после изучения на уроке обществознания темы «Политические партии» решил провести исследование, посвящённое известной в его стране партии У. Ученик поставил перед собой задачу определить, к какому типу по составу относится данная партия. Приступая к работе, ученик выписал возникшие у него вопросы, на которые он хотел бы получить ответы в ходе изучения информации о политической партии У. Всего вопросов получилось девять:

- 1) Насколько велика численность партии У.?
- 2) Обладает ли партия У. мандатами в парламенте государства?
- 3) Есть ли в партии У. институт фиксированного членства?
- 4) Каков основной источник доходов партии У.?

5) Закреплены ли в программе партии У. принципы неприкосновенности частной собственности и верховенства закона?

6) Использует ли партия У. крайние, насильственные средства в политической борьбе?

7) Когда партия У. проявляет политическую активность в отношении граждан?

8) Приняты ли устав и программа партии?

9) Есть ли у партии У. яркий политический лидер?

В результате исследования ученик пришёл к выводу, что партия У. является кадровой. Какие из перечисленных вопросов помогли ему прийти к такому выводу? Какие ответы он получил на эти вопросы, чтобы прийти к такому выводу?

Ответ оформите в виде таблицы, выписав в неё только те номера вопросов и ответы на них, которые позволяют сделать вывод о том, что партия У. является кадровой. Укажите номера вопросов и дайте на каждый из них по одному точному и ёмкому ответу.

Ответ:

НОМЕР ВОПРОСА	ОТВЕТ
1.	Численность партии не более 100000 человек
2.	Они не имеют мандатов в парламенте гос-ва.
4.	Они работают в на постоянной основе.
8.	Да, приняты.

10. Решите логическую задачу.

	С.	В.	Л.
Ф.	к.	с.	с.
к.	к.	с.	с.

Трое мальчиков пошли на прогулку в футболках разных цветов: красной, белой и синей и в кроссовках тех же цветов. Лишь у Сергея цвет футболки и кроссовок совпали, Влад был в белых кроссовках, а у Лёни ни кроссовки, ни футболка не были красными. Определите цвет футболок и кроссовок каждого из мальчиков. Приведите необходимую цепочку рассуждений.

Ответ: У Влада были в белых кроссовках значит у Лёни либо синий, либо красный, но как сказано выше у Лёни небы кроссовки

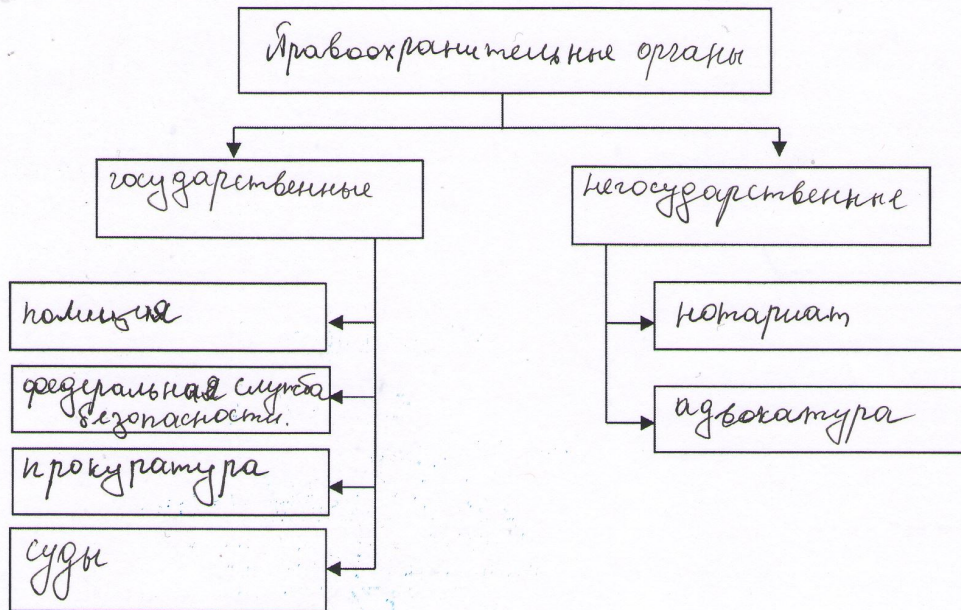
Ни футболка не красная, значит его кроссовки синие, Сергеев
 остался красной футболкой, а так как сказано, что его футболка и
 кроссовки одного цвета делаем вывод, что и футболка красная.
 Также он единственный у кого они совпадают, поэтому у Влада
 синяя футболка, а у Лены белая.

11. Объедините следующие элементы в классификационную схему. Одно из
 понятий может быть использовано в схеме дважды.

Элементы:

1. полиция	6. нотариат
2. государственные	7. негосударственные
3. прокуратура	8. суды
4. Федеральная служба безопасности	9. адвокатура
5. правоохранительные органы	

Ответ:



И

Российская Академия Наук

Ответ:

Группа 1	<i>Международные организации</i>	<i>И, Е</i>
Группа 2	<i>Организации федерального значения</i>	<i>Б, И</i>
Группа 3	<i>Узко профильные организации</i>	<i>В, З</i>

13. Ознакомьтесь с представленными ниже материалами и выполните предложенные задания. Ответы к каждому пункту пронумеруйте в соответствии с заданием.

Перемещение потоков населения из одной страны в другую – одна из закономерностей развивающихся процессов глобализации... Демографические прогнозы показывают, что процессы депопуляции и старения населения России усилятся. По среднему варианту прогноза Росстата, естественная убыль населения России с 2011 по 2025 год составит 6,4 млн человек. Следовательно, иммиграция является основным источником восполнения численности российского населения.

Эти цифры показывают, насколько серьёзна проблема миграции, которой, к сожалению, мы не придаём должного внимания.

А теперь о трудовой миграции в Россию. Её поток не прекратится в ближайшие годы, так как трудно ожидать резкого улучшения экономического и социального положения в ряде бывших республик Советского Союза, особенно в Таджикистане, Узбекистане, Киргизии, Молдавии. По данным Всемирного банка, Россия уже сегодня после США – второй импортёр рабочей силы. Положение усложняется в результате того, что русскоязычный поток в Россию уже практически иссяк – в нашу страну уже переселилось около 6 млн русскоязычного населения из стран СНГ, это в основном славянская часть. Ныне преобладающая часть трудовой миграции – представители так называемых титульных наций. Вместе с тем по своему социальному составу трудовая миграция – это чернорабочие. В гораздо меньшей степени – мелкие предприниматели, открывающие своё дело. В основном трудовые мигранты не являются дипломированными специалистами, имеют невысокий уровень образования и заняты в сфере строительства, торговли и услуг.

Четвёртая. Обучение части трудовой миграции по специальностям, необходимым для нашей экономики.

Хотелось бы также отметить, что целый ряд мер предпринят за последнее время с целью ввести в законное русло трудовую миграцию, но эти меры лишь частично решили важные для сегодняшней России проблемы.

(по Е.М. Примакову)

13.1. В чём автор видит основные причины трудовой миграции в Россию? Назовите три причины.

Ответ: 1. Трудное экономическое и социальное положение в ряде бывших республик СССР
2. Из-за большого числа свободных рабочих мест в области производства
3. Иммигранты имеют невысокий уровень образования, поэтому заняты в сфере строительства, торговли и услуг.

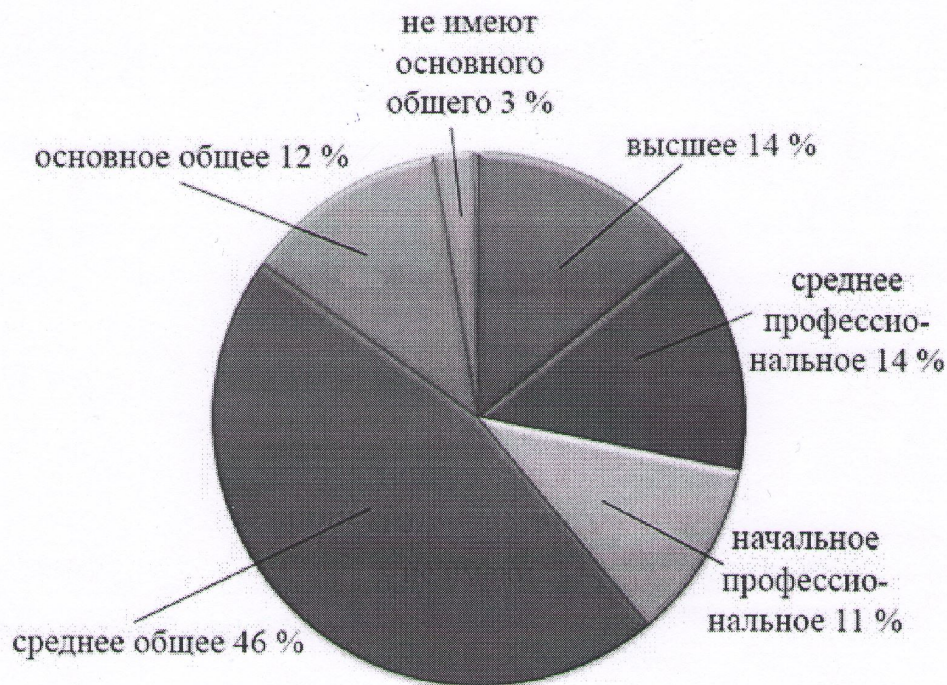
13.2. Какие позитивные результаты иммиграции для России выделяет автор? Укажите два позитивных результата.

Ответ: 1. Иммигранты являются мобильной рабочей силой
2. Отказ граждан РФ от низкооплачиваемой и особенно «серой» работы, поэтому данную нишу занимают иммигранты

13.3. Какие негативные экономические последствия нелегальной трудовой миграции называет автор? Укажите два последствия, приведённые автором, и два последствия, не названные в тексте.

Ответ: 1. Отток средств из страны практически без обложения налогом.
2. Дешевизна иммигрантов является серьёзным препятствием на пути технико-технологического прогресса в российском производстве.
3. Неконкуренность с гражданами РФ с иммигрантами из-за их дешевизны
4. Из-за нелегальных иммигрантов, работодатели не платят налог.

Диаграмма 2
Уровень образования трудовых мигрантов в РФ в 2012 г.



13.4. Сравните данные графика 1 и диаграммы 1.

Какие различия в корреляции иммиграции и динамики ВВП в РФ наблюдались в период 1991–1994 гг. и в период 2010–2014 гг.? Чем объясняются эти различия?

Ответ: В 1991–1994 гг. в РФ было наибольшее количество мигрантов, но так как они переработали, особенно не имеющие высокий уровень образования и работали на низкооплачиваемой работе динамика ВВП России никак не увеличивалась. Но с 2010–2014 гг. мигранты стали более образованы или получили образование в России, поэтому работают на более престижных должностях и следовательно ВВП России увеличивается.

13.5. Ознакомьтесь с данными таблицы 1 и диаграммы 2. Подтверждают ли данные таблицы и диаграммы положения текста о профессиональном составе и уровне образования трудовых мигрантов? Ответ обоснуйте. из

Ответ: Да подтверждают. Исходя из информации в таблице 1 в строительстве, оптовой и розничной торговле, гостиницах и ресторанах, а также прочие (не имеют опыта работы) ^{работают} в основном ~~и~~ мигранты. Так же в транспорте и предоставлении прочих коммунальных услуг процент ^и граждан РФ и граждан других стран почти одинаковый. Это происходит потому, что уровень чуть менее половины мигрантов среднее общее. Людей имеющих высшее образование всего 14%, поэтому их мало в сфере гос. управления, образования и здравоохранения.

14. Прочитайте текст и выполните задание.

История всех до сих пор существовавших обществ была историей борьбы классов. Свободный и раб, патриций и плебей, помещик и крепостной, мастер и подмастерье, короче, угнетающий и угнетаемый находились в вечном антагонизме друг к другу, вели непрерывную, то скрытую, то явную борьбу, всегда кончавшуюся революционным переустройством всего общественного здания или общей гибелью борющихся классов.

В предшествующие исторические эпохи мы находим почти повсюду полное расчленение общества на различные сословия, — целую лестницу различных общественных положений. В Древнем Риме мы встречаем патрициев, всадников, плебеев, рабов; в средние века — феодальных господ, вассалов, цеховых мастеров, подмастерьев, крепостных, и к тому же почти в каждом из этих классов — ещё особые градации.

Вышедшее из недр погибшего феодального общества современное буржуазное общество не уничтожило классовых противоречий. Оно только поставило новые классы, новые условия угнетения и новые формы борьбы на место старых.

Наша эпоха, эпоха буржуазии, отличается, однако, тем, что она упростила классовые противоречия: общество все более и более раскалывается на два большие враждебные лагеря, на два большие, стоящие друг против друга, класса — буржуазию и пролетариат. [...]

2. Назовите три принципа указанной вами политической идеологии, отраженные в тексте, и проиллюстрируйте каждый принцип соответствующим фрагментом из текста.

3. Представьте развернутую критику идейной основы текста с точки зрения какой-либо альтернативной политической идеологии.

3.1. Назовите альтернативную политическую идеологию, с позиций которой вы будете критиковать данный текст.

3.2. Приведите антитезисы к каждому сформулированному вами при ответе на вопрос 2 принципу политической идеологии, приверженцем которой является автор текста.

Ответ: 1. Социализм

2. Называть рабочий класс - пролетариатом. "... ставящие друг против друга, класса - буржуазию и пролетариат."

Критика буржуазии ". первым условием существования всех претящих промышленных классов было сохранение старого способа производства в неизменном виде.

3. С точки зрения капитализма.

Классы дополняют друг друга, они Рабочие не могут быть без работодателя и наоборот. Развитие конкуренции способствует развитию науч. технологического прогресса.