

# 10-3

## ВСЕРОССИЙСКАЯ ОЛИМПИАДА ШКОЛЬНИКОВ ПО ТЕХНОЛОГИИ МУНИЦИПАЛЬНЫЙ ЭТАП

Направление «Культура дома, дизайн и технологии»

Теоретический тур

10–11 классы

На выполнение заданий теоретического тура олимпиады по технологии отводится 1 час (60 минут).

Работа включает тринадцать заданий.

За каждое из верно выполненных заданий 1–11 начисляется один балл.

За каждое творческое задание (12 и 13) можно получить до 12 баллов.

Баллы, полученные за все выполненные задания, суммируются.

Максимально возможное количество баллов – 35.

На выполнение заданий практической работы № 1 отводится 60 минут.

Максимально возможное количество баллов – 20.

Постарайтесь выполнить как можно больше заданий и набрать максимальное количество баллов.

**1. Невозможно представить жизнь современного человека без цифровых технологий и интернета. Вставьте в текст пропущенные слова:**  
«\_\_\_\_\_ состоит из связанных между собою разрозненных сетей, каждая из которых была развернута для решения своих специфических задач. К примеру, в современных автомобилях работают сразу несколько сетей: одна управляет работой двигателя, другая — системами безопасности, третья поддерживает связь и т. д. В офисных и жилых зданиях также устанавливается множество сетей для управления отоплением, вентиляцией, кондиционированием, телефонной связью, безопасностью, освещением».

**Приведите пример реализации понятия, о котором говорится в тексте.**

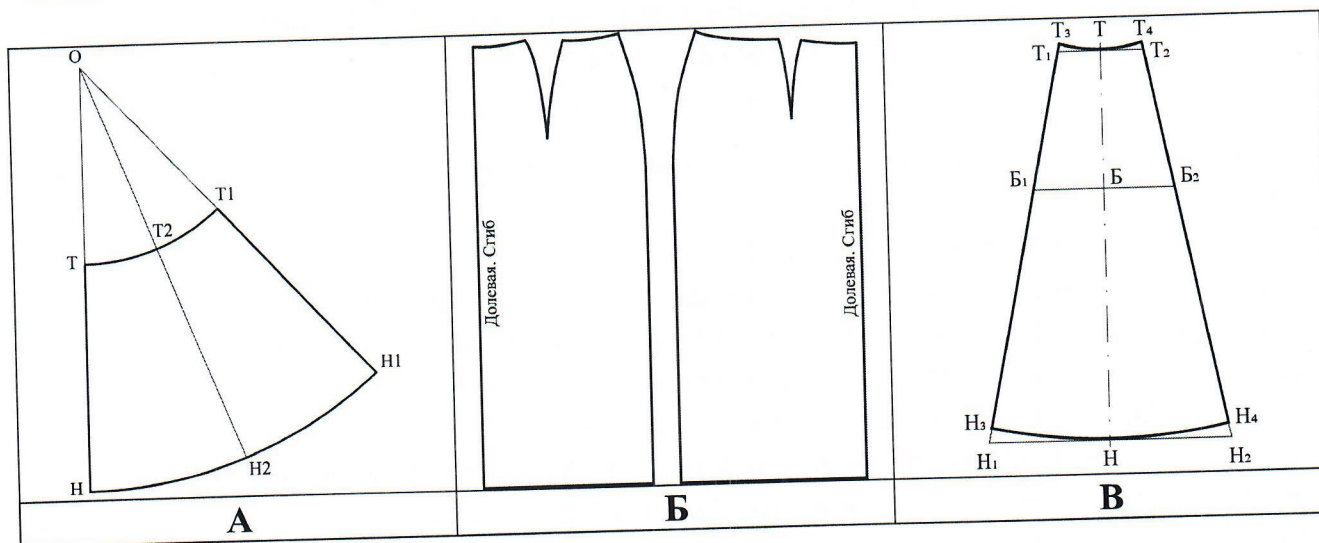
**2. (1 балл) Отгадайте загадку.**

«Вот соль тебе, вот хлеб и ложка,

Сварилась к ужину ...»

**Назовите 3 блюда, в рецепт которых входит этот пищевой продукт.**

3. (1 балл) Из предложенных выкроек юбок выберите выкройку конической по конструкции. Выполните эскиз модели в бланке работы.



4. (1 балл) Семь зубчатых колёс одинакового диаметра расположены в одной плоскости. Причём первое (ведущее) колесо сцеплено зубцами со вторым, второе – с третьим и так далее, а последнее колесо сцеплено с первым. Будут ли вращаться колеса такой системы? Ответ обоснуйте.

5. (1 балл) Рассчитайте сумму вытачек по талии для построения выкройки прямой юбки, для фигуры с мерками  $С_t = 42,0$  см;  $С_b = 55,0$  см; используйте следующие значения прибавок на свободу облегания  $П_t = 1,0$  см;  $П_b = 2,0$  см.

6. (1 балл) Организм подростка расходует много энергии, основным источником которой служит пища.

Питание здорового человека, масса тела которого соответствует росту, должно быть четырёхразовым:

завтрак – 25 %;

обед – 35–40 %,

полдник – 15 %,

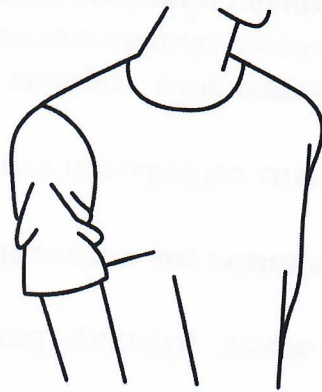
ужин – 20–25 % от суточной потребности в питательных веществах.

Калорийность пищи рассчитывается так: на 1 кг массы тела должно потребляться примерно 50 ккал. Рассчитайте калорийность полдника девочки-подростка, масса тела которой 60 кг.

7. (1 балл) В бланке работы изобразите схему сатинового переплетения с рапортом  $R/S=7/3$ .

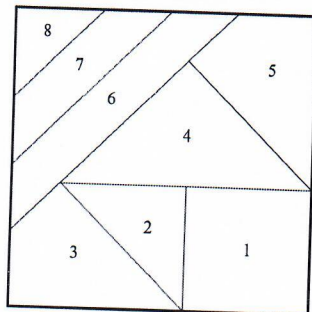
8. (1 балл) Нарисуйте в бланке работы принципиальную электрическую схему подключения электрического чайника, кофемашины и микроволновой печи.

9. (1 балл) При проведении примерки портниха заметила, что нижний край рукава вздёргивается, у проймы по рукаву образуются косые заломы. Укажите причину этого дефекта. Предложите способ его устранения, дайте словесное описание или выполните рисунок в бланке работы.



10. (1 балл) Частный предприниматель изготовил 200 сувенирных брелоков. Себестоимость одного брелка (с учётом налогов и накладных расходов) составила 80 рублей. Реализовал предприниматель свою продукцию по цене 150 рублей за один брелок. Определите прибыль, полученную предпринимателем.

11. (1 балл) На рисунке изображена схема обработки прихватки. Назовите вид рукоделия, использующего такие схемы.



**12. (12 баллов) Творческое задание по кулинарии.**

**Потребность: накормить обедом компанию из 10 человек.**

12.1 (1 балл) Предложите меню обеда, обязательно включите бульон и пирожки из дрожжевого теста с рисом и яйцом.

12.2 (1 балл) Перечислите продукты, которые Вам потребуются для приготовления дрожжевого теста и их количество.

12.3 (1 балл) Перечислите продукты, которые Вам потребуются для приготовления начинки и их количество.

12.4 (1 балл) Перечислите продукты, которые Вам потребуются для приготовления бульона и их количество.

12.5 (2 балла) Опишите технологию приготовления дрожжевого теста.

12.6 (2 балла) Опишите технологию приготовления начинки.

12.7 (2 балла) Опишите технологию приготовления пирожков.

12.8 (1 балл) Какого минимального объёма потребуется ёмкость для приготовления теста.

12.9 (1 балл) Предложите вариант сервировки стола к обеду.

**13. (12 баллов) Творческое задание по технологии обработки текстильных материалов.**

Предложите три модели плечевых изделий разного назначения. Заполните таблицу в бланке работы.

13.1 Выполните эскизы моделей в цвете.

13.2 Сделайте описание моделей по эскизам.

13.3 Предложите варианты декоративной отделки изделий.

13.4 Предложите ткани (или волокнистый состав) для этих моделей.

13.5 Предложите технологию изготовления одной из предложенных моделей (основные операции) при индивидуальном пошиве.

***Не забудьте перенести Ваши ответы в бланк работы!***

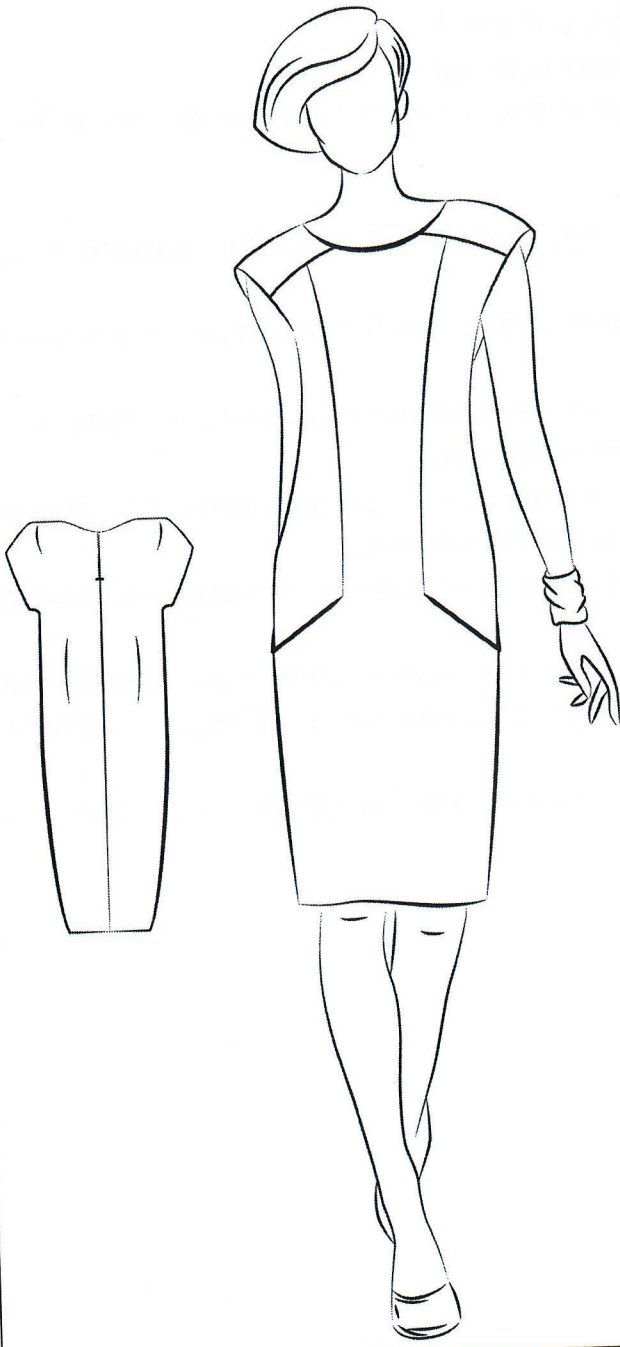
**Внимание! Необходимо выполнить обе практические работы.**

**Практическая работа 1**  
**Моделирование платья**

Внимание! Лист для вырезания необходимо распечатать на листе формата А4.

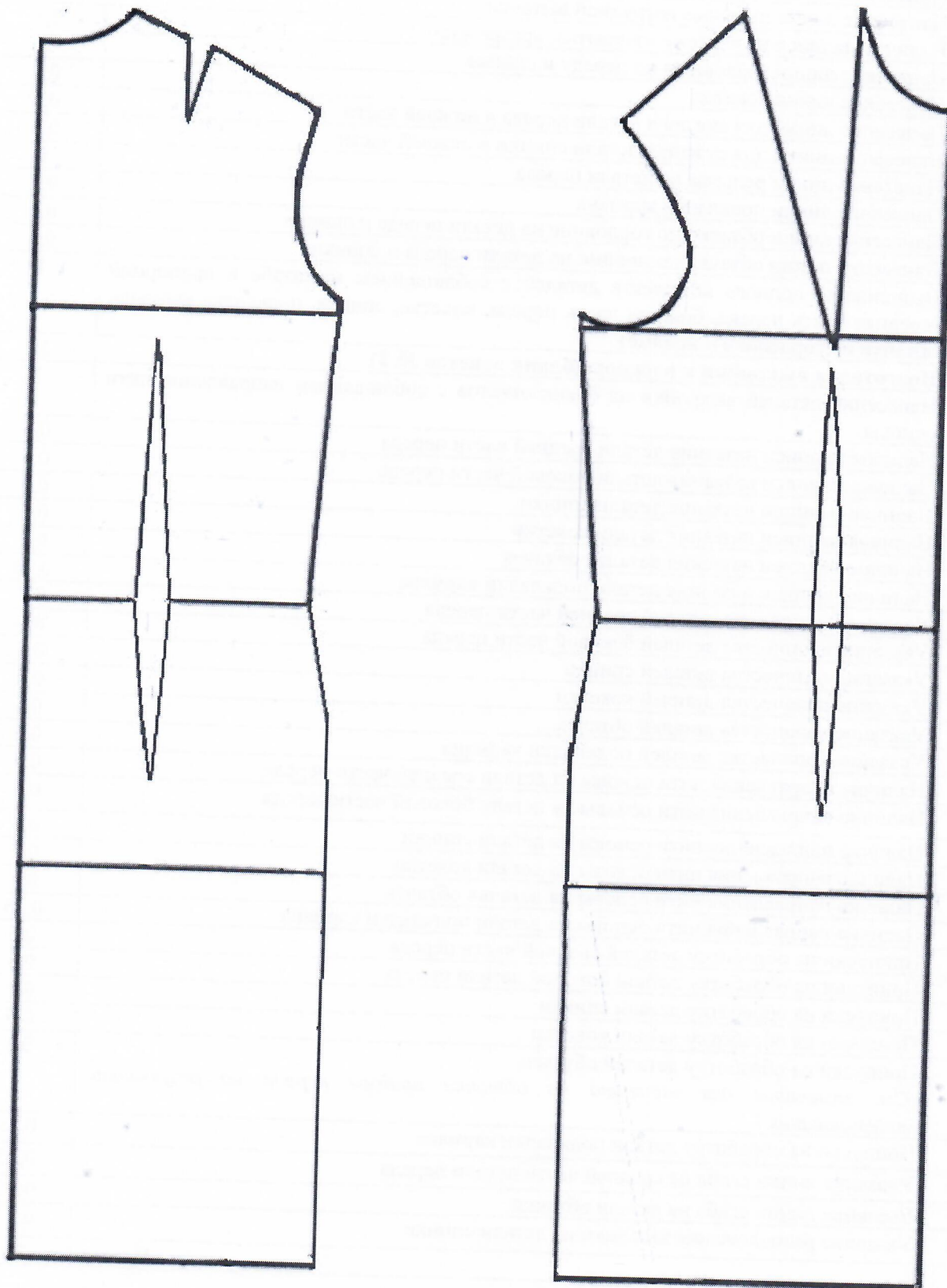
**Задание**

1. Внимательно прочтите описание предложенной модели, рассмотрите эскиз и чертёж основы платья.
2. Используя лист для вырезания, подготовьте шаблон основы плечевого изделия.
3. На бланке работы (бланк № 1) «Нанесение фасонных линий» подготовьте чертёж основы плечевого изделия (обведите шаблон).
4. На обведённом чертеже основы плечевого изделия нанесите новые фасонные линии в соответствии с предложенным эскизом.
5. Выполните моделирование: из бумаги изготовьте детали выкройки деталей на ткани. Клей не использовать.
6. На бланке работы (бланк № 2) «Результат моделирования» разложите все детали с учётом сгиба ткани и направления долевой нити. Обведите детали выкройки.
7. Нанесите на детали выкройки надписи, необходимые для раскроя изделия.

Эскиз модели	Описание внешнего вида модели
 The sketch shows a full-length view of a woman wearing a dress. The dress has a high, rounded neckline, a fitted bodice with a vertical seam down the center, and a skirt that is slightly flared at the bottom. To the left of the full-body sketch is a separate drawing of the bodice, showing its shape and the placement of the central seam. The woman is also wearing a bracelet on her left wrist and high-heeled shoes.	<p>Платье полуприлегающего силуэта, на кокетках в верхней части переда.</p> <p>С симметричными рельефами по переду, выходящими из линии кокеток, доходящими до линии бёдер и переходящими в подрезах в карманы.</p> <p>Линия плеча занижена.</p> <p>Платье заужено по линии низа.</p> <p>Вырез по горловине округлой формы расширен по плечевому срезу и углублён.</p> <p>Застёжка на тесьму-молнию расположена в среднем шве спинки.</p> <p>Линии горловины и проймы обработаны обтачками.</p>

Всероссийская олимпиада школьников по технологии.  
Направление «Культура дома, дизайн и технологии»  
Муниципальный этап. 10–11 классы

**Лист для вырезания**  
(распечатать на листе формата А4)



Всероссийская олимпиада школьников по технологии.  
 Направление «Культура дома, дизайн и технологии»  
 Муниципальный этап. 10–11 классы

**Карта пооперационного контроля к практической работе 1**

№	Критерии контроля	Баллы
<b>I</b>	<b>Нанесение линий фасона на основу чертежа (бланк ответов № 1)</b>	<b>7</b>
1	Нанесение линии переноса нагрудной вытачки	0,5
2	Наличие надписи на чертеже «закрывать», «разрезать»	0,5
3	Нанесение линии горловины по переду и спинке	1
4	Нанесение линии кокеток	0,5
5	Нанесение линий для сужения детали переда в нижней части	0,5
6	Нанесение линий для сужения детали спинки в нижней части	0,5
7	Нанесение линии рельефа на детали переда	1
8	Нанесение линии подкладки кармана	0,5
9	Нанесение линии обтачки по горловине на детали переда и спинки	0,5
10	Нанесение линии обтачки по пройме на детали переда и спинки	0,5
11	Выполнение полного комплекта деталей с соблюдением масштаба и пропорций (средняя часть переда, боковая часть переда, кокетка, спинка, подкладка кармана, обтачки по горловине и пройме)	1
<b>II</b>	<b>Подготовка выкройки к раскрою (бланк ответов № 2)</b>	<b>13</b>
1	Нанесение деталей выкройки на бланк ответов с соблюдением направления нити основы	1
2	Наличие надписи названия детали средней части переда	0,5
3	Наличие надписи названия детали боковой части переда	0,5
4	Наличие надписи названия детали спинки	0,5
5	Наличие надписи названия детали кокетки	0,5
6	Наличие надписи названия деталей обтачек	0,5
7	Наличие надписи названия детали подкладки кармана	0,25
8	Указание количества деталей средней части переда	0,5
9	Указание количества деталей боковой части переда	0,5
10	Указание количества деталей спинки	0,5
11	Указание количества деталей кокетки	0,5
12	Указание количества деталей обтачек	0,5
13	Указание количества деталей подкладки кармана	0,5
14	Наличие направления нити основы на детали средней части переда	0,5
15	Наличие направления нити основы на детали боковой части переда	0,5
16	Наличие направления нити основы на детали спинки	0,5
17	Наличие направления нити основы на детали кокетки	0,5
18	Наличие направления нити основы на деталях обтачек	0,5
19	Наличие направления нити основы на детали подкладки кармана	0,25
20	Припуски на обработку деталей средней части переда	0,5
21	Припуски на обработку детали боковой детали переда	0,5
22	Припуски на обработку детали спинки	0,5
23	Припуски на обработку детали кокетки	0,5
24	Припуски на обработку деталей обтачек (См. замечание для эксперта на обтачке проймы переда на результате моделирования.)	0,5
25	Припуски на обработку детали подкладки кармана	0,25
26	Указание линии сгиба на средней части детали переда	0,25
27	Указание линии сгиба на детали обтачки	0,25
28	Указание расположения застёжки на детали спинки	0,25
	<b>Итого:</b>	<b>20</b>



1.

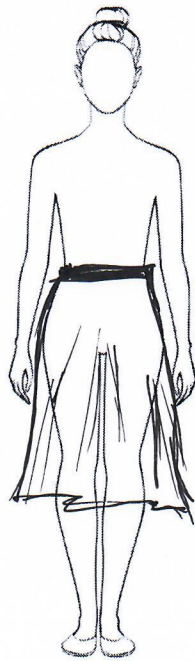
2.

карточка.

карточка заметной в дуровке, толстой карточка, чл.

3.

ОТВЕТ: Б



4.

Не смогут, т.к. соседние колеса должны вращаться в противоположные стороны, но т.к. колесо 7, 1 и 7 колесо будут вращаться в одну сторону  $\Rightarrow$  если такая цепочка заданная / как показано в условии / они не смогут вращаться



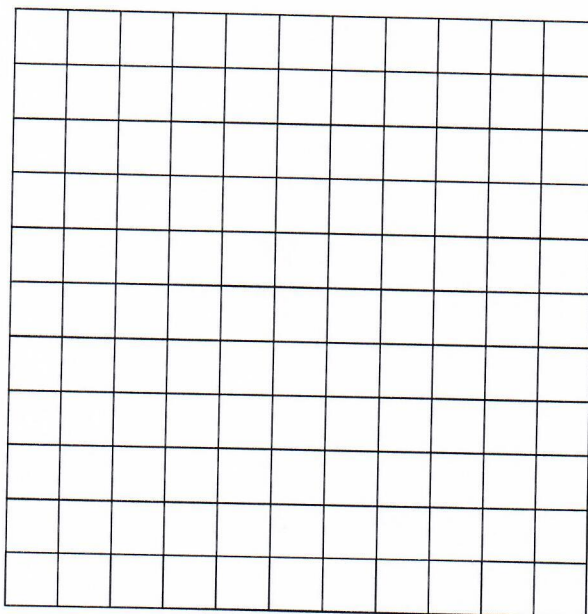
5. Решение:  $(C_{\delta} + \Gamma_{\delta}) - (C_{\tau} + \Gamma_{\tau}) = (55 + 2) - (42 + 1) = 13 \text{ см.}$

Ответ: 13 см.

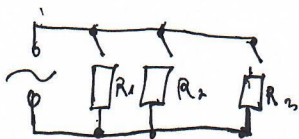
6. Решение:  $50 \cdot 60 \cdot 0,15 = 450 \text{ кг/кв.м}$

Ответ: 450 кг/кв.м

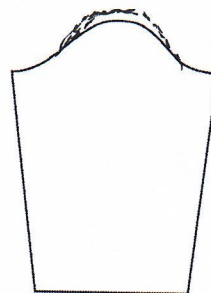
7.



8.



9. не хватает высоты окна,  
увеличить высоту окна, выпуклая  
затес ткани по окну.





10.	Решение: $200 \cdot (150 - 80) = 14000$  Ответ: 14 тыс. руб.
11.	печенье.
12.1	каштан, сушки, пирошки с рисом и яйцом, маковая парашка с корицей, пирог с яблоками.
12.2	мука - 3 ст. 3 яйца. вода - 150 мл масло сливочное 70 г дрожжи - 10 г. сахар - 5 ст. ложек. соль
12.3	рис - 1 ст. лук репчатый - головка (среднего размера) масло раст. 3 яйца куриные соль и перец по вкусу.

1912

Received of Mr. J. H. ...  
the sum of ...

for ...

...

...

...

...

12.4

12.5

- 1) смешать <sup>просеянную</sup> муку, дрожжи, сахар, соль
- 2) добавить яйца и воду
- 3) перемешать до однородной консистенции
- 4) добавить масло
- 5) вымесить тесто
- 6) дать постоять 30-40 мин. (в тёплом месте)
- 7)

12.6

- 1) рис хорошо промыть
- 2) отварить рис
- 3) лук мелко нарезать
- 4) лук обжарить на сковороде
- 5) яйца отварить
- 6) яйца нарезать
- 7) всё смешать.





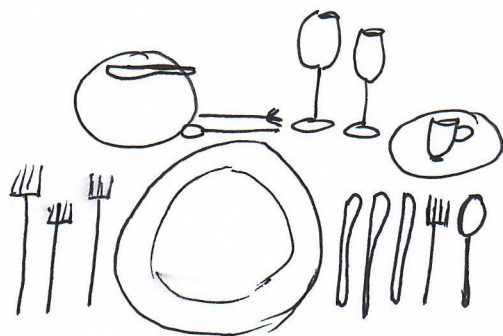
12.7

- 1) тесто (испечь) помыть мукой.
- 2) тесто раскатать скалкой
- 3) формой "вырезать" круж из теста.
- 4) в нарезанной формой "круж" выложить начинку
- 5) сложить пополам и завернуть края внахлест, придавая плетёный край
- 6) от 2-ух сырых яиц отделить два желтка и смазать ими все пироги
- 7) выпекать на противне и отфризывать в морозильную камеру духовку на 30-40 мин.

12.8

3-3,5 и.

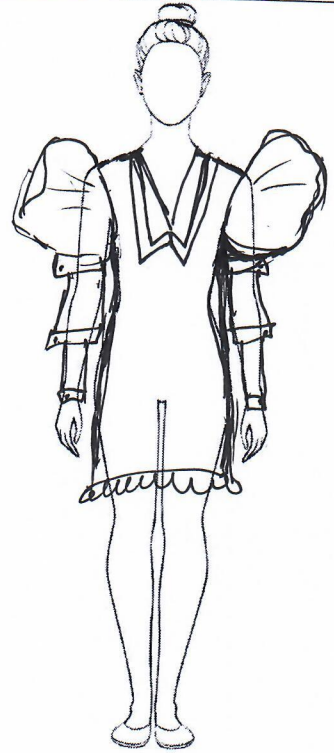
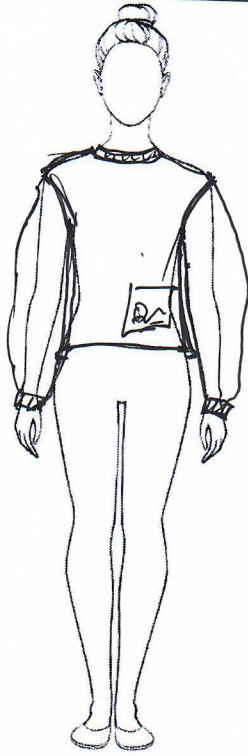
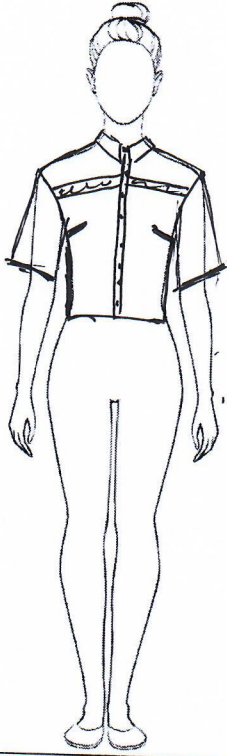
12.9



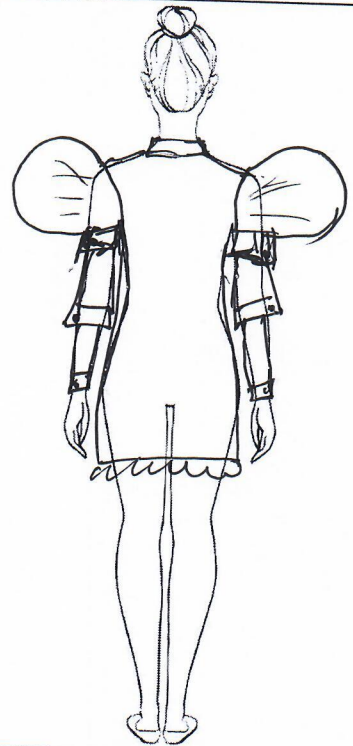
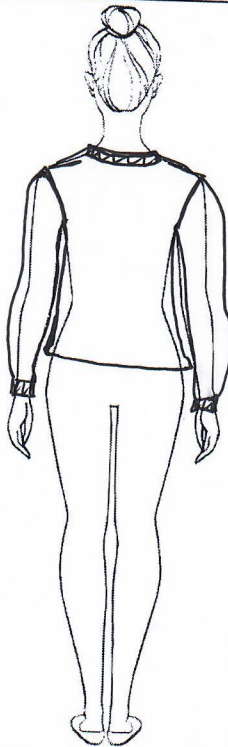
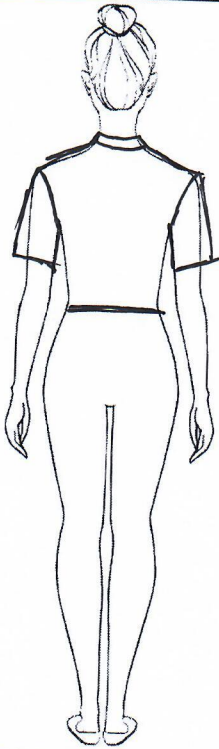


13.

Эскиз (вид спереди)



Эскиз (вид сзади)





Назначение	Предназначается для носки в <del>зиме</del> повседневной жизни.	Предназначается для ежедневной носки, заметный штрих.	Предназначается для показов на сцене, для мероприятий
Описание модели	втачной рукав, имеет воротник-стойку, планку. Рукав свободного края, длина рукава 1/3, манжета, имеет свободный край, модель приталенная, укороченная.	имеет втачной рукав, свободного края, свободный вырез, рукав резинкой (манжета). Низ изделия свободной, изделие не имеет выточек, имеет свободный шлиц (шлицы) форма открытой, обработка резкой.	модель имеет воротник (многоэлементный) и вырез V-образной, рукава представляет несколько слоев, верхний слой представляет элемент «объемный фолдинг», кардigan слой имеет манжету на застежке (шлице), имеет свободный край, по низу планка присутствует.
Декоративная отделка	втачная кружево.	имеет латунной карман с рисунком	воротник обработан стразами
Ткань, материал	х/б.	футр (двухслойный)	

- 13.5 Технология изготовления **Изделие:**
- 1) Разработка лекала, 2) перенос на ткань, выкраивает с припусками, 3) ставится рукав
  - 4) сметывает боковые и плечевые швы, приметывает рукав, распределяя посадку 5) производим примерку, исправляем все недостатки посадки по фигуре.
  - 6) ставится на машинке боковые и плечевые швы.
  - 7) обрабатываем на оверлоке края швов рукавов, боковых и плечевых, 8) обрабатываем горло резкой
  - 9) **Кружево:** обрабатываем низ рукава, <sup>(педаной, манжетой)</sup> приминаем рукава к изделию, обрабатываем край, 10) оскаришиваем низ изделия, обрабатываем край, 11) оскаришиваем низ изделия,
  - 12) производим обработку

13) наметали место примастыао карниаа

14) пришиваем примастыао карниаа.

**Практическая работа 1**  
**Бланк № 1**  
Нанесение фасонных линий

*Ответ должен быть выполнен чёрной гелевой ручкой. Клей не использовать!*





**Бланк № 2**  
**Результат моделирования**

*Ответ должен быть выполнен чёрной гелевой ручкой. Клей не использовать!*

