


УТВЕРЖДАЮ

первый заместитель
министра образования
Красноярского края

 Н.В. Анохина
« 12 » июля 2021 г.

Аналитическая записка по итогам организации и проведения региональной оценки механизмов управления качеством образования органов местного самоуправления муниципальных районов, городских и муниципальных округов Красноярского края за 2020/21 учебный год

Направление 1.4. «Система работы по самоопределению и профессиональной ориентации обучающихся»

Мониторинг проводится с целью сбора и анализа информации о состоянии системы работы по самоопределению и профессиональной ориентации обучающихся с последующим обоснованием рекомендаций для принятия управленческих решений по совершенствованию ее качества.

Мониторинг проводился среди 61 муниципалитета края по 36 показателям, сгруппированным по 9 направлениям. Показатели связаны с показателями реализации национального проекта «Образование», а также с реализацией федеральных образовательных стандартов в части профессиональной ориентации и самоопределения обучающихся.

При осуществлении мониторинга ответственные представители муниципалитетов самостоятельно заполняют предложенную форму, размещая ссылки на документы и указывая значения показателей, отражающих эффективность работы муниципальной системы по самоопределению и профессиональной ориентации обучающихся.

Профориентационная работа в современной школе призвана обеспечить психолого-педагогическое сопровождение профессионального самоопределения обучающихся. Выпускник школы должен ориентироваться в мире профессий, понимать значение профессиональной деятельности для человека в интересах устойчивого развития общества и природы; выпускник школы должен быть подготовлен к осознанному выбору профессии, мотивирован на дальнейшее образование и самообразование. Для этого на всех уровнях должна быть выстроена эффективная система профориентационной работы (на основе локальных планов, составленных ОО, профориентационной программы или

профориентационной модели). При современном подходе к осуществлению работ по сопровождению профессионального самоопределения обучающихся специалисты ОО должны взаимодействовать с различными организациями и предприятиями на основе договоров или соглашений; регулярно повышать свою квалификацию, поскольку компетентность руководящих и педагогических работников в вопросах профориентации – один из факторов качества профессионального самоопределения обучающихся. Наряду с традиционными (классные часы, экскурсии, Дни открытых дверей, конкурсы, викторины, волонтерское движение, ярмарки профессий) внедрять новые формы, методы и технологии по сопровождению профессионального самоопределения обучающихся, к которым можно отнести мероприятия, проводимые на всероссийском и региональном уровнях, где активно участвуют как педагогические работники, так и обучающиеся (онлайн-уроки «ПроеКТОриЯ», Всероссийские профориентационные программы «Засобой», мероприятия проекта «Билет в будущее»); применять элективные профориентационные курсы и факультативные занятия, стажировки, квесты, марафоны. Дополнительное образование детей должно являться одним из ключевых процессов формирования эффективной системы профориентации школьников.

НАПРАВЛЕНИЕ 1

по выявлению предпочтений обучающихся в области профессиональной ориентации

Мониторинг по данному направлению выявил, что 97% муниципалитетов края проводят профориентационное тестирование/диагностику среди обучающихся в 8–11-х классов (*по данному показателю Туруханский и Пировский районы заявили 0%*). В 57% муниципалитетов охват профориентационным тестированием и диагностикой обучающихся 8–11-х классов составляет более 50% обучающихся. *Город Бородино и город Сосновоборск, а также Саянский и Уярский районы показали охват обучающихся по данному показателю 100%, что составляет 6% от общего количества муниципалитетов края*).

Средневзвешенный показатель доли ОО, в которых проводятся профессиональные диагностики для обучающихся 8–11-х классов, в общем количестве ОО края составляет 86%. При этом лишь в 49% муниципалитетов каждая ОО проводит профориентационное тестирование, диагностику. И только в 23% муниципалитетов края 100% обучающихся 11-х классов прошли профессиональные диагностики.

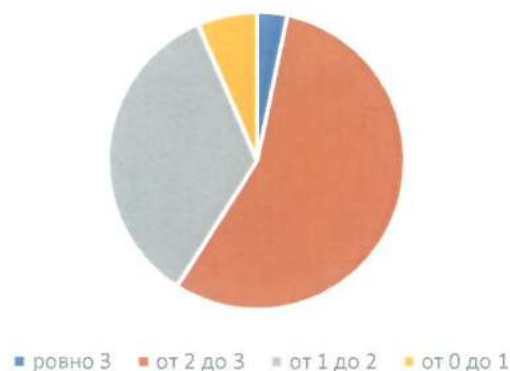


Рис. 1. *Распределение муниципалитетов в зависимости от набранных баллов по выявлению предпочтений обучающихся в области профессиональной ориентации*

Присваивая указанным значениям по каждому показателю балл, пропорциональный значениям указанных долей, можно определить рейтинг муниципалитетов по данному направлению. На рисунке 1 представлено распределение доли муниципалитетов по набранным баллам, где максимальный балл соответствует 3. *Максимальное количество баллов по данному направлению набрали г. Бородино и Уярский район.*

В целом можно отметить, что работа по выявлению предпочтений обучающихся в области профессиональной ориентации в подавляющем большинстве муниципалитетов выстроена на хорошем уровне. 7% муниципалитетов набрали менее одного балла.

НАПРАВЛЕНИЕ 2

по сопровождению профессионального самоопределения обучающихся

Мониторинг по данному направлению выявил, что 100% муниципалитетов края для обучающихся 8–11-х классов проводят различного плана профориентационные мероприятия (дни открытых дверей, единый день профессий, дни карьеры, ярмарки учебных и рабочих мест). Средневзвешенное значение по охвату обучающихся в крае от общего количества обучающихся 8–11-х классов составляет 86%.

Охват обучающихся 8–11-х классов, включенных в активные формы участия в профессиональных пробах (в том числе участие в проекте «Билет в будущее»), в общем количестве обучающихся 8–11-х классов в крае составляет 49%. *К муниципалитетам с высокой долей охвата обучающихся относятся г. Енисейск, г. Норильск, г. Сосновоборск, Енисейский район, Курагинский район, Саянский район, Уярский район. Менее 10% обучающихся 8–11-х классов, включенных в профессиональную деятельность, показывают г. Боготол, Кежемский район, Пировский район, Таймырский Долгано-Ненецкий МР, Шушенский район, Эвенкийский МР.*

В 36 муниципалитетах края на основе рекомендаций по профессиональному самоопределению для обучающихся 8–11-х классов составляются индивидуальные образовательные маршруты (далее – ИОМ). Следует отметить, что средневзвешенное значение этого показателя среди всех муниципалитетов края составляет всего 8,5%. К муниципалитетам, преодолевшим по этому показателю 30%-ный барьер, относятся г. Бородино, г. Зеленогорск, Уярский район, Шарыповский МО.

С целью сопровождения профессионального самоопределения обучающихся в 69% муниципалитетах края школьные психологи имеют в планах работы пункт о консультационной помощи в профориентации. Наличие программ дополнительного образования профориентационной направленности отмечают в своих ОО только 48% муниципалитетов.

Ниже на рисунке 2 для данного направления представлено распределение доли муниципалитетов по набранным баллам, где максимальный балл соответствует 5. Максимальный балл по данному направлению не набрал ни один из муниципалитетов. К лидерам можно отнести Шарыповский МО (4,24 балла), Саянский район (4,13 балла), г. Норильск (4,1 балла). 72% муниципалитетов набрали менее 3 баллов по причинам, связанным с низкой вовлеченностью обучающихся 8–11-х классов в профессиональные пробы, отсутствием у обучающихся ИОМ, составленных на основе рекомендаций по профессиональному самоопределению и недостаточностью программ дополнительного образования профориентационной направленности.

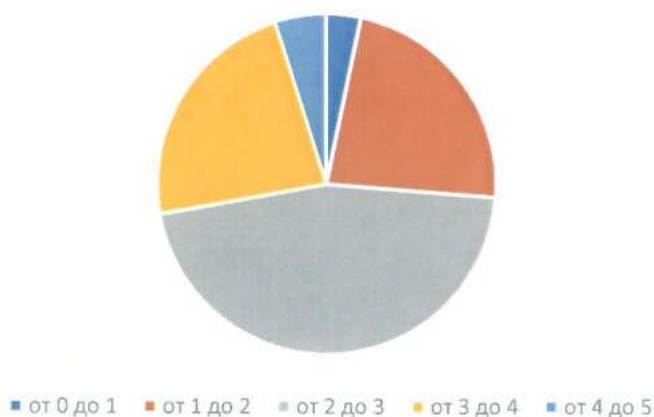


Рис. 2. Распределение муниципалитетов в зависимости от набранных баллов по сопровождению профессионального самоопределения обучающихся

НАПРАВЛЕНИЕ 3

по учету обучающихся, выбравших для сдачи государственной итоговой аттестации по образовательным программам среднего общего образования учебные предметы, изучавшиеся на углубленном уровне

По результатам мониторинга 31 муниципалитет края (51% от общего числа муниципалитетов) указал, что обучающиеся 11-х классов выбрали для сдачи государственной итоговой аттестации по образовательным программам среднего общего образования предметы, соответствующие учебным предметам, изучавшимся ими на углубленном уровне. Средневзвешенное значение данного показателя среди всех муниципалитетов края составило 16,6%. К муниципалитетам, где по данному показателю заявлено более 80% обучающихся, относятся Березовский район, г. Бородино, г. Железногорск, Ермаковский район, ЗАТО Солнечный, Назаровский район, п. Кедровый.

По результатам мониторинга доля ОО края, в которых большинство обучающихся 11-х классов, изучавших предметы на углубленном уровне (более 50%), выбрали для сдачи ГИА по образовательным программам среднего общего образования предметы, соответствующие учебным дисциплинам, изучавшимся на углубленном уровне, составила 21,7%. К муниципалитетам, где во всех ОО обучающихся 11-х классов выбрали для сдачи ГИА учебные предметы, изучавшиеся ими на углубленном уровне, относятся Березовский район, г. Бородино, г. Норильск, п. Кедровый.

На рисунке 3 представлено для данного направления распределение доли муниципалитетов по набранным баллам, где максимальный балл соответствует 2. Максимальный балл принадлежит единственному муниципалитету – п. Кедровый.

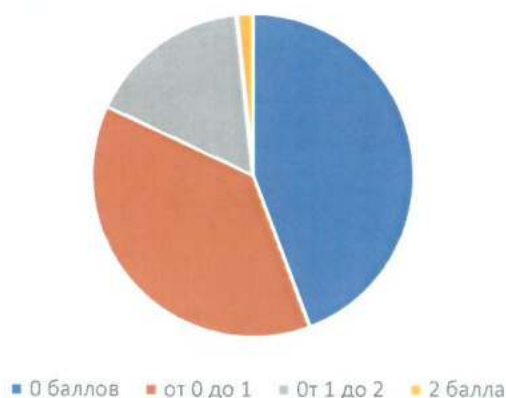


Рис. 3. Распределение муниципалитетов в зависимости от набранных баллов по учету обучающихся, выбравших для сдачи государственной итоговой аттестации по образовательным программам среднего общего образования учебные предметы, изучавшиеся на углубленном уровне

НАПРАВЛЕНИЕ 4

по учету обучающихся, поступивших в профессиональные образовательные организации и образовательные организации высшего образования по профилю обучения

По результатам мониторинга 43 муниципалитета (70% от общего числа муниципалитетов) имеют выпускников 9-х классов, поступивших в ПОО, выбравших для продолжения обучения специальность (профессию), близкую по профилю обучения предметам, выбранным для сдачи ГИА, в общем количестве выпускников 9-х классов, поступивших в ПОО. В Балахтинском, Березовском, Ирбейском и Боготольском районах, а также в г. Дивногорске более 50% выпускников 9-х классов поступили в ПОО по специальностям, близким по профилю обучения предметам, выбранным для сдачи ГИА. В Краснотуранском районе данный показатель, достигает 100%. Средневзвешенное значение показателя по всем муниципалитетам края составляет 21,3%.

56 муниципалитетов (92% от общего числа муниципалитетов) имеют выпускников 11-х классов, поступивших в ПОО и ОО ВО, выбравших для продолжения обучения специальность (профессию), близкую по профилю обучения предметам, выбранным для сдачи ГИА, в общем количестве выпускников 11-х классов. Средневзвешенное значение показателя по всем муниципалитетам края составляет 57,4%. В Ачинском, Краснотуранском и Тасеевском районах, а также Шарыповском МО значение данного показателя достигает 100%.

По результатам мониторинга доля ОО края, в которых большинство выпускников 9-х и 11-х классов (более 50%), поступивших в ПОО и ОО ВО, выбрали для продолжения обучения специальность (профессию), близкую по профилю обучения предметам, выбранным для сдачи ГИА, в общем количестве ОО муниципалитетов края составляет 61,5%.

На рисунке 4 представлено для данного направления распределение доли муниципалитетов по набранным баллам, где максимальный балл соответствует 3.

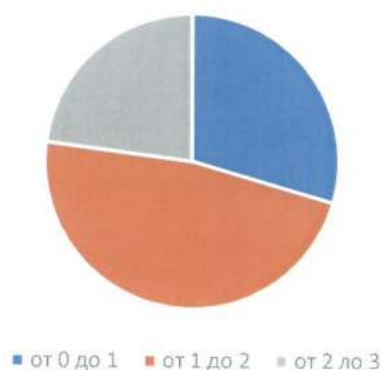


Рис. 4. Распределение муниципалитетов в зависимости от набранных баллов по учету обучающихся, поступивших в профессиональные образовательные организации и образовательные организации высшего образования по профилю обучения

НАПРАВЛЕНИЕ 5

по проведению ранней профориентации обучающихся

По результатам мониторинга в 60 муниципалитетах края (*только Пировский район указал 0% по данному показателю*) обучающиеся 6–11-х классов участвуют в мероприятиях ряда проектов: «Билет в будущее», «ПроеКТОриЯ», «Начни трудовую биографию с Арктики и Дальнего Востока!», «Засобой» и др. Средневзвешенное значение показателя по всем муниципалитетам края составляет 82,6%. В Манском, Мотыгинском и Пировском районах, а также г. Ачинске охват обучающихся 6–11-х классов в мероприятиях проектов составляет менее 50%.

Наличие программ дополнительного образования, реализуемых в школах, учреждениях дополнительного образования, включающих тематику ранней профориентации обучающихся, демонстрируют 80% муниципалитетов.

На рисунке 5 представлено распределение доли муниципалитетов по набранным баллам, где максимальный балл соответствует 2.

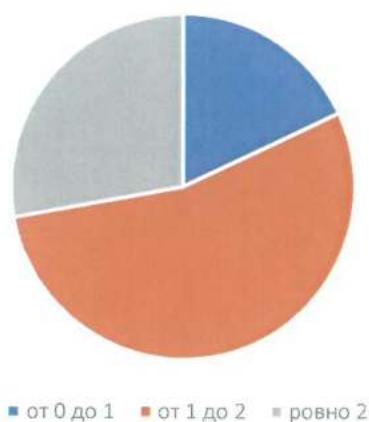


Рис. 5. Распределение муниципалитетов в зависимости от набранных баллов по проведению ранней профориентации обучающихся

НАПРАВЛЕНИЕ 6

по проведению профориентации обучающихся с ОВЗ

Количество реализованных мероприятий по профессиональной ориентации с участием детей с ОВЗ в муниципальных образованиях различается в широком диапазоне. В 5 муниципалитетах такие мероприятия не проводятся (*Боготольский район, г. Бородино, ЗАТО Солнечный, Манский и Пировский районы*), в остальных муниципалитетах количество мероприятий варьируется от 1 до 135. Лидерами по данному показателю являются Емельяновский район (135 мероприятий), Минусинский район (134 мероприятия), Ирбейский район (109 мероприятий), г. Красноярск (102 мероприятия.)

По результатам мониторинга 53 муниципалитета (87% от общего числа муниципалитетов края) указали включенность обучающихся 6–7-х классов с ОВЗ и инвалидов в профориентационные занятия внеурочной деятельности. Средневзвешенное значение данного показателя среди указанных муниципалитетов составляет 74%.

32 муниципалитета (52% от общего числа муниципалитетов края) указали включенность обучающихся 6–7-х классов с ОВЗ и инвалидов в специализированные (элективные) курсы профориентационной тематики. Средневзвешенное значение данного показателя среди указанных муниципалитетов составляет 43%. *В г. Норильске, а также Идринском, Казачинском, Партизанском и Рыбинском районах края значение данного показателя достигает 100%.*

48 муниципалитетов (79% от общего числа муниципалитетов края) указали включенность обучающихся 6–7-х классов с ОВЗ и инвалидов в мероприятия по ранней профориентации (в том числе мероприятия проекта «Билет в будущее»). Средневзвешенное значение данного показателя среди указанных муниципалитетов составляет 47%.

57 муниципалитетов (93% от общего числа муниципалитетов края) указали включенность обучающихся 8–11-х классов с ОВЗ и инвалидов в профориентационную диагностику. Средневзвешенное значение данного показателя среди указанных муниципалитетов составляет 74%.

45 муниципалитетов (74% от общего числа муниципалитетов края) указали включенность обучающихся 8–11-х классов с ОВЗ и инвалидов в конкурсное движение профориентационной направленности. Средневзвешенное значение данного показателя среди указанных муниципалитетов составляет 36%. *В г. Норильске, ЗАТО Солнечном, а также Идринском, Рыбинском и Саянском районах значение данного показателя достигает 100%.*

55 муниципалитетов (90% от общего числа муниципалитетов края) указали проведение с обучающимися 8–11-х классов с ОВЗ и инвалидов профориентационных консультаций. Средневзвешенное значение данного показателя среди указанных муниципалитетов составляет 70%.

54 муниципалитетов (89% от общего числа муниципалитетов края) указали проведение с обучающимися 8–11-х классов с ОВЗ и инвалидов психологического профориентационного консультирования. Средневзвешенное значение данного показателя среди указанных муниципалитетов составляет 70%.

43 муниципалитета (70% от общего числа муниципалитетов края) указали включенность обучающихся 8–11-х классов с ОВЗ и инвалидов в профессиональные пробы. Средневзвешенное значение данного показателя среди указанных муниципалитетов составляет 40,2%. *В Идринском, Курагинском и Сухобузимском районах значения данного показателя достигают 100%.*

48 муниципалитетов (79% от общего числа муниципалитетов края) указали наличие у обучающихся 8–11-х классов с ОВЗ и инвалидов индивидуальных учебных планов. Средневзвешенное значение данного показателя среди указанных муниципалитетов составляет 40,6%. *В городах Енисейске и Норильске, а также Дзержинском, Идринском, Курагинском, Манском и Сухобузимском районах значение данного показателя достигает 100%.*

На рисунке 6 представлено распределение доли муниципалитетов по набранным баллам, где максимальный балл соответствует 10. Единственный муниципалитет, набравший максимальное количество баллов по данному направлению – Идринский район.

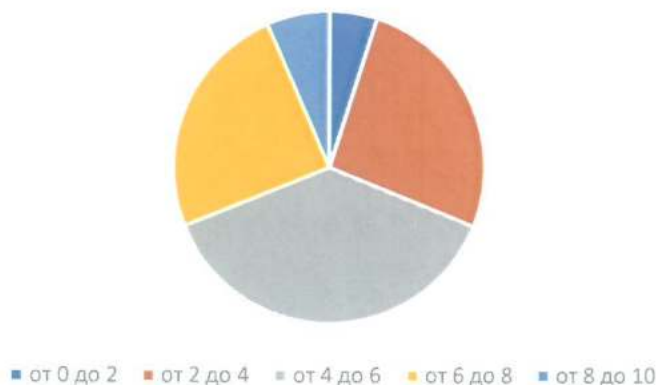


Рис. 6. *Распределение муниципалитетов в зависимости от набранных баллов по проведению профориентации обучающихся с ОВЗ*

69% муниципалитетов набрали менее 6 баллов по данному направлению по причинам, связанным с низкой вовлеченностью обучающихся 6-7 классов с ОВЗ и инвалидов в участие в специализированных (элективных) курсах профориентационной тематики и в мероприятия по ранней профориентации (проект «Билет в будущее» и др.), а также с низкой вовлеченностью обучающихся 8-11 классов с ОВЗ и инвалидов в участие в конкурсных движениях профориентационной направленности и профессиональных пробах.

НАПРАВЛЕНИЕ 7

по осуществлению взаимодействия образовательных организаций с учреждениями/предприятиями

По результатам мониторинга за отчетный период в 92% муниципалитетов края реализовано 467 мероприятий профориентационной направленности, проведенных совместно с предприятиями, социальными партнерами, ПОО и ОО ВО. *Лидерами по количеству мероприятий являются г. Красноярск (176 мероприятий), Ужурский район (34 мероприятия), г. Канск (29 мероприятий), г. Норильск (27 мероприятий), г. Железногорск (21 мероприятие).*

На территории 48 муниципалитетов образовательные организации имеют договоры, соглашения, направленные на развитие профориентационной работы с предприятиями, ПОО и ОО ВО. Средневзвешенное значение данного показателя среди указанных муниципалитетов составляет 38%. *В 8 муниципалитетах значение данного показателя достигает 100% (г. Боготол, г. Дивногорск, г. Лесосибирск, г. Норильск, п. Кедровый, а также Партизанский, Уярский и Большеулуйский районы).*

37 муниципалитетов (61% от общего числа муниципалитетов края) указали наличие правовых классов, производственных экскурсий, других форм взаимодействий, реализуемых в рамках Соглашений о взаимодействии.

52 муниципалитета (85% от общего числа муниципалитетов края) указали наличие в программах дополнительного образования (реализуемых в школах, учреждениях дополнительного образования) и внеурочной деятельности профориентационной тематики (например, юные инспектора, юные пожарные и др.).

На рисунке 7 представлено распределение доли муниципалитетов по набранным баллам, где максимальный балл соответствует 5. *Максимальный балл по данному направлению набрали 5 муниципалитетов: Большеулуйский район, г. Боготол, г. Дивногорск, г. Лесосибирск, г. Норильск.*

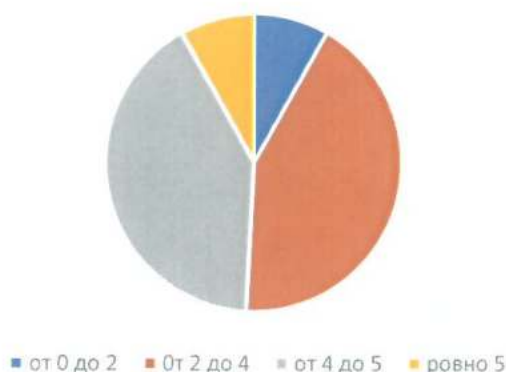


Рис. 7. *Распределение муниципалитетов в зависимости от набранных баллов по осуществлению взаимодействия образовательных организаций с учреждениями/предприятиями*

По результатам мониторинга по данному направлению в подавляющем большинстве муниципалитетов ведется активная системная работа по взаимодействию образовательных организаций с предприятиями, социальными партнерами, ПОО и ОО ВО. 76% муниципалитетов набрали по данному направлению более 3 баллов.

НАПРАВЛЕНИЕ 8

по учету обучающихся, участвующих в конкурсах профориентационной направленности

По результатам мониторинга 28 муниципалитетов (46% от общего числа муниципалитетов края) имеют победителей и призеров региональных конкурсов («Молодые профессионалы (WorldSkillsRussia)», «Junior Skills», «Абилимпикс» и другие). *75% победителей и призеров приходятся на города: Зеленогорск, Канск, Красноярск, Ачинск, Назарово, Норильск.*

22 муниципалитета (36% от общего числа муниципалитетов края) указали наличие обучающихся, принявших участие в региональном и национальном

чемпионате профессионального мастерства «Молодые профессионалы (WorldSkillsRussia)», «Junior Skills». Средневзвешенное значение данного показателя среди указанных муниципалитетов составляет 0,49

28 муниципалитетов (46% от общего числа муниципалитетов края) указали наличие обучающихся, принявших участие в региональном и национальном конкурсе по профессиональному мастерству среди инвалидов и лиц с ОВЗ «Абилимпикс». Средневзвешенное значение данного показателя среди указанных муниципалитетов составляет 13,6%.

По результатам мониторинга в 35 муниципалитетах (57% от общего числа муниципалитетов края) имеются ОО, обучающиеся которых вовлечены в конкурсное движение («Молодые профессионалы (WorldSkillsRussia), «Молодые профессионалы» (WorldSkillsRussia) – «Юниоры», «Абилимпикс» и другие). Доля таких ОО в общем количестве ОО указанных муниципалитетов составляет 41%. *Наибольший охват обучающихся, вовлеченных в конкурсные движения указали в Балахтинском районе, г. Бородино, г. Лесосибирске, г. Норильске*

50 муниципалитетов (82% от общего числа муниципалитетов края) имеют обучающихся 6–11-х классов – участников конкурсов профориентационной направленности муниципального, школьного уровней. Средневзвешенное значение данного показателя среди указанных муниципалитетов составляет 39%.

На рисунке 8 представлено распределение доли муниципалитетов по набранным баллам, где максимальный балл соответствует 5.

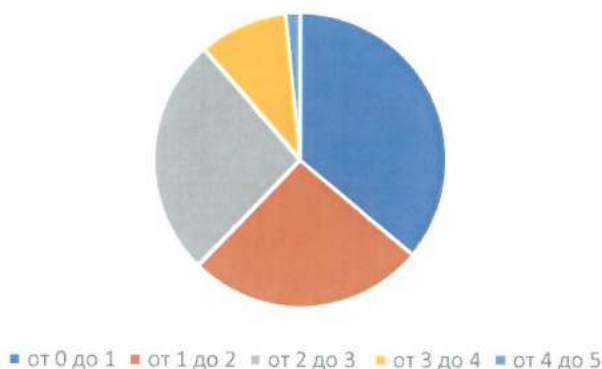


Рис. 8. *Распределение муниципалитетов в зависимости от набранных баллов по учету обучающихся, участвующих в конкурсах профориентационной направленности*

88% муниципалитетов набрали менее 3 баллов по данному направлению по причинам, связанным с низкой вовлеченностью обучающихся в региональный и национальный чемпионат профессионального мастерства «Молодые профессионалы (WorldSkillsRussia)», а также с низкой вовлеченностью обучающихся с ОВЗ и детей-инвалидов в участие в региональном и национальном конкурсе по профессиональному мастерству «Абилимпикс».

НАПРАВЛЕНИЕ 9

по учёту выявленных потребностей рынка труда региона

По результатам мониторинга 51 муниципалитет (84% от общего числа муниципалитетов края) имеют обучающихся 8–11-х классов, участвовавших в мероприятиях, информирующих о региональном рынке труда и перспективах экономического развития края. Только в 8-ми муниципалитетах значение данного показателя достигает 100%. Средневзвешенное значение данного показателя среди указанных муниципалитетов составляет 62%.

Анализ представленных муниципалитетами данных позволяет определить рейтинг муниципальных систем работы по самоопределению и профессиональной ориентации обучающихся на основании итоговых значения набранных баллов по всем показателям. Максимально возможный балл – 36, не набрал ни один муниципалитет. На рисунке 9 представлены результаты муниципалитетов, набравших более половины от максимально возможного количества баллов.

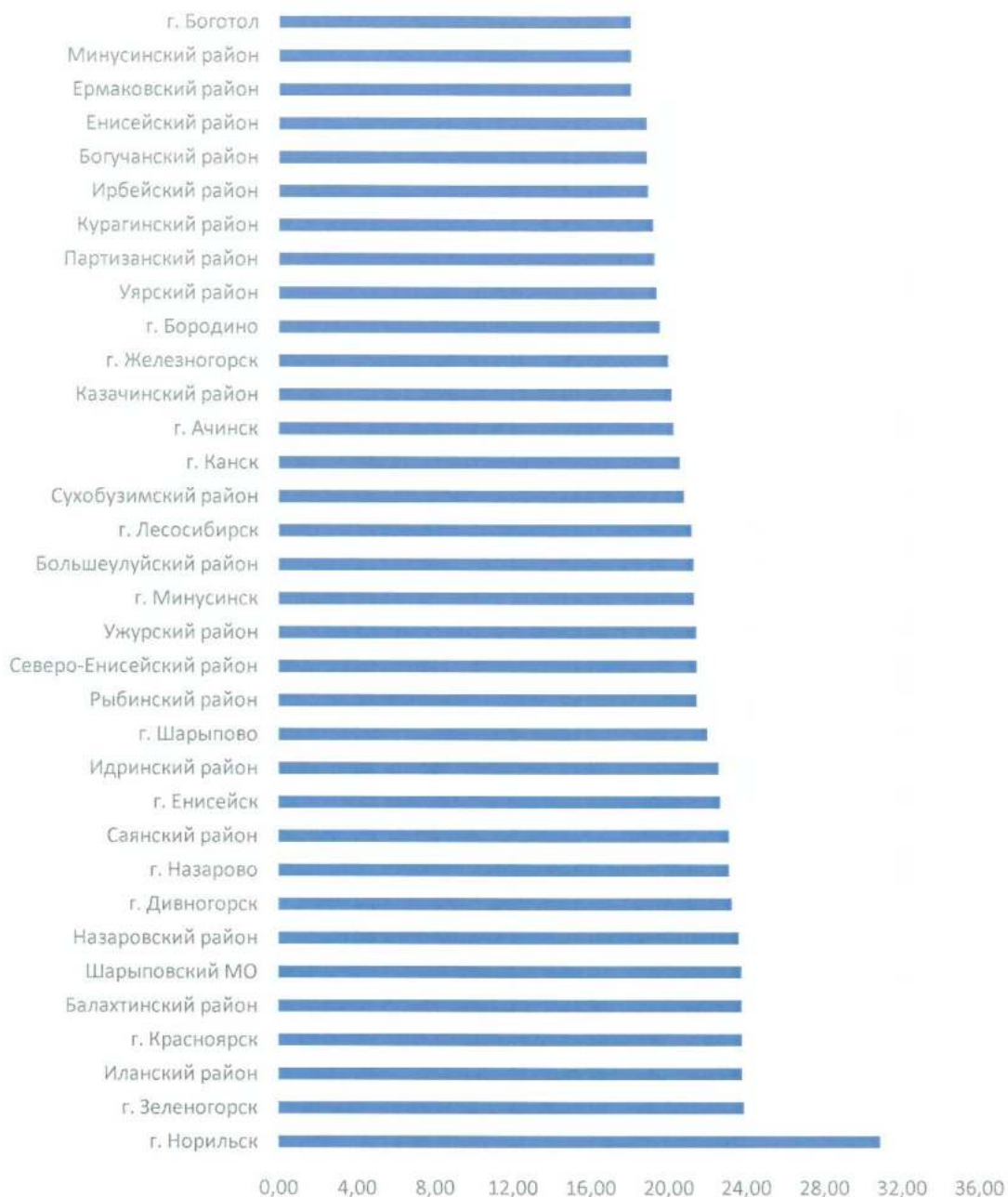


Рис. 9. Совокупность набранных баллов муниципалитетами по всем группам показателей

Выводы и предложения

Анализ результатов мониторинга деятельности по сопровождению профессионального самоопределения обучающихся общеобразовательных организаций Красноярского края показал, что в настоящее время система сопровождения профессионального самоопределения обучающихся организаций общего образования находится на стадии становления. Ситуация отличается как по различным образовательным организациям, так и в территориальном аспекте. Еще не сформирована единая система координации деятельности по сопровождению профессионального самоопределения обучающихся

общеобразовательных организаций Красноярского края, основанная на обязательном минимуме профориентационных услуг во всех образовательных организациях.

Проведенные мониторинговые исследования муниципальных систем образования позволяют сделать вывод, что в муниципалитетах края выстроена работа по выявлению предпочтений обучающихся в области профессиональной ориентации на основе профориентационного тестирования и диагностики, проходят мероприятия профориентационной направленности. Благодаря внедрению дистанционных форм доля обучающихся 6–11 классов, участвующих в открытых уроках профориентационной направленности, проводимых в рамках «ПроКТОриЯ», «Начни трудовую биографию с Арктики и Дальнего Востока!», «Засобой» и др., превысила 80%.

Особенности территориально-административных образований (удаленность от краевого центра, отсутствие учреждений СПО и др.) вносят объективные трудности при организации мероприятий профориентационной направленности. Более 50% муниципалитетов не имеют программ дополнительного образования во взаимодействии с учреждениями СПО. Низкая доля образовательных организаций, имеющих договоры, соглашения, направленные на развитие профориентационной работы с предприятиями, ПОО и ОО ВО, и как следствие низкая доля обучающихся, принявших участие в чемпионате профессионального мастерства «Молодые профессионалы (WorldSkillsRussia)» и конкурсном движении профориентационной направленности для детей с ОВЗ и инвалидов, говорит о том, что необходимо апробировать и внедрять новые сетевые (в т.ч. онлайн) формы взаимодействия.

В ряде муниципалитетов низкие показатели по участию обучающихся в мероприятиях, информирующих о региональном рынке труда и перспективах экономического развития края, а также наличие индивидуальных образовательных маршрутов обучающихся на основе рекомендаций по профессиональному самоопределению связаны с отсутствием в общеобразовательных организаций специально обученных и закрепленных специалистов, ответственных за профориентационную работу с обучающимися и взаимодействию с заинтересованными органами и организациями.

Для успешного развития системы профориентационной работы с обучающимися общеобразовательных организаций Красноярского края необходимо на региональном и муниципальных уровнях утвердить комплекс мер, направленных на повышение эффективности реализации мероприятий по созданию условий для развития системы организационно-педагогического сопровождения профессионального самоопределения обучающихся. Внедрять программы наставничества, новые форм повышения квалификации для специалистов, ответственных за профориентационную работу с обучающимися. Особое внимание необходимо уделить мероприятиям, направленным на

повышение вовлеченности обучающихся в профессиональные пробы, в региональный и национальный чемпионат профессионального мастерства «Молодые профессионалы (WorldSkillsRussia)», обеспечить их участие в специализированных (элективных) курсах профориентационной тематики и в мероприятиях по ранней профориентации, в региональном и национальном конкурсе среди детей с ОВЗ и детей-инвалидов по профессиональному мастерству «Абилимпикс».